



LIMITED LIABILITY COMPANY GALYCH ECO GROUP  
(LLC GALYCH ECO GROUP)  
ТОВ "ГАЛИЧ ЕКО ГРУП"

Код ЄДРПОУ: 41580013  
Адреса: 79059, Львівська обл.,  
місто Львів Шевченківський район,  
вулиця Плугова, буд. 4А, кв. 114

На громадські слухання

**ЗВІТ**

про стратегічну екологічну оцінку

Детального плану території по зміні цільового призначення земельної ділянки (кадастровим № 4624885700:13:000:0181) для розміщення та експлуатації об'єктів дорожнього сервісу вздовж автомобільної дороги Т-1408 Угринів-Хоробрів на території Сокальської міської територіальної громади (за межами с. Угринів)

Директор



Кольба Р.С.

Інженер-проектувальник  
(Кваліфікаційний сертифікат  
Серія АР №015709)  
Менеджер природоохоронної  
діяльності  
(Диплом №ВК 28166162)



Бота О.В.

Львів 2023

Перш. викорис.

Довід. №

Підпис і дата

Інв. № дубл.

Зам. інв. №

Підпис і дата

Інв. № ориг.

## ЗМІСТ

|  |    |
|--|----|
| Вступ  |    |
| 1. Зміст та основні цілі документа державного планування   | 5  |
| 2. Характеристика поточного стану довкілля, у тому числі здоров'я населення на основі адміністративних даних, статистичної інформації та результатів досліджень  | 9  |
| 3. Характеристика стану довкілля, умов життєдіяльності населення та стану його здоров'я на територіях, які ймовірно зазнають впливу  | 22 |
| 4. Екологічні проблеми, у тому числі ризику впливу на здоров'я населення, які стосуються документа державного планування, зокрема щодо території з природоохоронним статусом   | 29 |
| 5. Зобов'язання у сфері охорони довкілля, у тому числі пов'язані із запобіганням негативному впливу на здоров'я населення, встановлені на міжнародному, державному та інших рівнях, що стосуються документа державного планування, а також шляхи врахування таких зобов'язань під час підготовки документа державного планування | 37 |
| 6. Опис наслідків для довкілля, у тому числі для здоров'я населення, у тому числі вторинних, кумулятивних, синергічних, коротко-, середньо-, та довгострокових (1, 3-5 та 10-15 років відповідно, а за необхідності – 50-100 років), постійних і тимчасових, позитивних і негативних наслідків                                   | 40 |
| 7. Заходи, що передбачається вжити для запобігання, зменшення та пом'якшення негативних наслідків виконання документа державного планування  | 44 |
| 8. Обґрунтування вибору виправданих альтернатив, що розглядалися, опис способу, в який здійснювалася стратегічна екологічна оцінка   | 49 |
| 9. Заходи, передбачені для здійснення моніторингу наслідків виконання документа державного планування для довкілля, у тому числі для здоров'я населення  | 51 |
| 10. Опис ймовірних транскордонних наслідків для довкілля, у тому числі для здоров'я населення (за наявності)   | 55 |
| 11. Резюме нетехнічного характеру інформації   | 56 |
| Список використаних джерел   |    |
| Додатки  |    |

|      |      |          |        |      |      |
|------|------|----------|--------|------|------|
|      |      |          |        |      | Арк. |
|      |      |          |        |      | 2    |
| Змн. | Арк. | № докум. | Підпис | Дата |      |

## ВСТУП

На сучасному етапі розвитку суспільства все більшого значення у міжнародній, національній і регіональній політиці набуває концепція збалансованого (сталого) розвитку, спрямована на інтеграцію економічної, соціальної та екологічної складових розвитку. Поява цієї концепції пов'язана з необхідністю розв'язання екологічних проблем і врахування екологічних питань в процесах планування та прийняття рішень щодо соціально-економічного розвитку країн, регіонів і населених пунктів.

Стратегічна екологічна оцінка стратегій, планів і програм дає можливість зосередитися на всебічному аналізі можливого впливу планованої діяльності на довкілля та використовувати результати цього аналізу для запобігання або пом'якшення екологічних наслідків в процесі стратегічного планування.

Стратегічна екологічна оцінка (СЕО) – це новий інструмент реалізації екологічної політики, який базується на простому принципі: легше запобігти негативним для довкілля наслідкам діяльності на стадії планування, ніж виявляти та виправляти їх на стадії впровадження стратегічної ініціативи.

Метою СЕО є забезпечення високого рівня охорони довкілля та сприяння інтеграції екологічних факторів у підготовку планів і програм для забезпечення збалансованого (сталого) розвитку.

В Україні створені передумови для імплементації процесу СЕО, пов'язані з розвитком стратегічного планування та національної практики застосування екологічної оцінки.

Основними міжнародними правовими документами щодо СЕО є Протокол про стратегічну екологічну оцінку (Протокол про СЕО) до Конвенції про оцінку впливу на навколишнє середовище у транскордонному контексті (Конвенція Еспо), ратифікований Верховною Радою України (№ 562-VIII від 01.07.2015), та Директива 2001/42/ЄС про оцінку впливу окремих планів і програм на навколишнє середовище, імплементація якої передбачена Угодою про асоціацію між Україною та ЄС.

Засади екологічної політики України визначені Законом України «Про основні засади (Стратегію) державної екологічної політики на період до 2020 року» (ухвалено Верховною Радою України 21 грудня 2010 року). В цьому законі СЕО згадується в основних принципах національної екологічної політики, інструментах реалізації національної екологічної політики та показниках ефективності Стратегії. Зокрема, одним з показників цілі 4 Стратегії «Інтеграція екологічної політики та вдосконалення системи інтегрованого екологічного управління» є показник «Частка державних, галузевих, регіональних та місцевих програм розвитку, які пройшли стратегічну екологічну оцінку – відсотків».

У 2012 році Наказом Міністерства екології та природних ресурсів України (від 17.12.2012 р. № 659) затверджено «Базовий план адаптації екологічного законодавства України до законодавства Європейського Союзу (Базовий план апроксимації)». Зокрема, відповідно до цього плану потрібно привести

Перш. використ.

Довід. №

Підпис і дата

Інв. № дубл.

Зам. інв. №

Підпис і дата

Інв. № ориг.

нормативно-правову базу України у відповідність до вимог «Директиви 2001/42/ЄС про оцінку впливу окремих планів та програм на навколишнє середовище».

Закон України «Про стратегічну екологічну оцінку» був прийнятий Верховною Радою України 4 жовтня 2016 р., а 1 листопада Президент України надав пропозиції до законопроекту. 17 січня 2017 р. Верховна Рада України не підтримала доопрацювання законопроекту.

21 лютого 2017 р. у Верховній Раді України було повторно зареєстровано нову редакцію законопроекту «Про стратегічну екологічну оцінку» (реєстраційний № 6106). Метою законопроекту є встановлення сфери застосування та порядку здійснення стратегічної екологічної оцінки документів державного планування на довкілля. Законопроект, розроблений на виконання пункту 239 плану заходів з імплементації Угоди про асоціацію між Україною та ЄС, спрямований на імплементацію Директиви 2001/42/ЄС Європейського Парламенту та Ради від 27 червня 2001 р. про оцінку наслідків окремих планів та програм для довкілля.

Закон України «Про стратегічну екологічну оцінку» був ухвалений Верховною Радою України 20 березня 2018 року та 10 квітня 2018 року підписаний Президентом України. Даний Закон вступив в дію з 12 жовтня 2018 року.

Закон встановлює в Україні механізм стратегічної екологічної оцінки (СЕО), який діє в країнах Європейського Союзу та передбачає, що всі важливі документи, зокрема, державні програми, повинні, у першу чергу, проходити стратегічну екологічну оцінку з урахуванням необхідних імовірних ризиків тих чи інших дій для довкілля.

|      |      |          |        |      |  |  |  |  |      |
|------|------|----------|--------|------|--|--|--|--|------|
|      |      |          |        |      |  |  |  |  | Арк. |
|      |      |          |        |      |  |  |  |  | 4    |
| Змн. | Арк. | № докум. | Підпис | Дата |  |  |  |  |      |

## 1. Зміст та основні цілі документа державного планування

Детальний план території по зміні цільового призначення земельної ділянки (кадастровим № 4624885700:13:000:0181) для розміщення та експлуатації об'єктів дорожнього сервісу вздовж автомобільної дороги Т-1408 Угринів-Хоробрів на території Сокальської міської територіальної громади (за межами с. Угринів) – основний вид містобудівної документації на місцевому рівні, яка призначена для обґрунтування довгострокової стратегії планування, забудови та іншого використання території.

Відповідно до ст. 2 Закону України «Про регулювання містобудівної діяльності» документація державного планування підлягає стратегічній екологічній оцінці в порядку, встановленому Законом України «Про стратегічну екологічну оцінку».

Проведення процедури стратегічної екологічної оцінки здійснюється на підставі нижче наведених нормативно-правових актів:

- Закон України «Про стратегічну екологічну оцінку»;
- Закон України «Про ратифікацію Протоколу про стратегічну екологічну оцінку до Конвенції про оцінку впливу на навколишнє середовище у транскордонному контексті»;
- Закон України «Про регулювання містобудівної діяльності»;
- Закон України «Про охорону навколишнього природного середовища».
- наказ Міністерства екології та природних ресурсів України від 10.08.2018 №296 «Про затвердження Методичних рекомендацій до здійснення стратегічної екологічної оцінки».

Проект детального плану території розробляється та затверджується в інтересах відповідної територіальної громади з урахуванням державних, громадських та приватних інтересів та визначає основні принципи і напрямки планувальної організації та функціонального призначення території, формування системи громадського обслуговування населення, організації інженерно-транспортної інфраструктури, інженерної підготовки території.

Проект детального плану території визначає:

- деталізацію та уточнення у більш крупному масштабі положень генерального плану населеного пункту;
- деталізацію та уточнення раніше розроблених детальних планів території;
- формування принципів архітектурної композиції структури забудови;
- встановлення червоних ліній регулювання забудови;
- виявлення та уточнення територіальних ресурсів для всіх видів містобудівного використання.

Містобудівну документацію «Детальний план території по зміні цільового призначення земельної ділянки (кадастровим № 4624885700:13:000:0181) для розміщення та експлуатації об'єктів дорожнього сервісу вздовж автомобільної дороги Т-1408 Угринів-Хоробрів на території Сокальської міської територіальної громади (за межами с. Угринів)» розроблено на підставі:

|      |      |          |        |      |  |      |
|------|------|----------|--------|------|--|------|
|      |      |          |        |      |  | Арк. |
|      |      |          |        |      |  | 5    |
| Змн. | Арк. | № докум. | Підпис | Дата |  |      |

– Рішення Сокальської міської ради № 1129 від 14.07.2023 р. «Про виготовлення детального плану території по зміні цільового призначення земельної ділянки для розміщення та експлуатації об'єктів дорожнього сервісу вздовж автомобільної дороги Т-1408 Угринів - Хоробрів (за межами с. Угринів)» ;

– Завдання на розроблення детального плану території;

– Плану топографічного знімання М 1:1000 який виконаний у 2023 році з нанесеними та погодженими інженерними мережами;

На проєктованій території планується розміщення АЗК із комплексом очисних споруд (західна частина території), поряд із АЗК розташовується складське приміщення із парковкою на 64 машиномісця, на схід від парковки розташовується комплекс громадських закладів, та у східній частині території проєктування розташовується парковка для тимчасового зберігання легкового (69 машиномісць) та грузового транспорту (5 машиномісць) із регульованим виїздом із північно-східної частини ділянки.

На короткостроковий період:

- Зміна цільового призначення проєктованої ділянки з 01.01 «Для ведення товарного сільськогосподарського виробництва» на 12.11 «Для розміщення та експлуатації об'єктів дорожнього сервісу».

- Будівництво АЗК, складської споруди, локальних очисних споруд та громадського багатофункціонального комплексу;

- Підключення будівель та споруд до систем комунальних мереж;

На середньостроковий період та довгострокову перспективу:

- Влаштування заїздів/виїздів на проєктованій земельній ділянці з існуючої дороги Т-14-08 Угринів-Хоробрів;

- Влаштування благоустрою проєктованої земельної ділянки.

Звіт сформовано на основі принципів законності та об'єктивності, гласності, участі громадськості, наукової обґрунтованості, збалансованості інтересів, комплексності, запобігання екологічній шкоді, довгострокового прогнозування, достовірності та повноти інформації у проєкті документа, міжнародного екологічного співробітництва та відповідно до:

– Земельного, Водного та Лісового кодексів України;

– Закону України «Про регулювання містобудівної діяльності»;

– Закону України «Про стратегічну екологічну оцінку»;

– Закону України «Про основи містобудування»;

– Закону України «Про відходи»;

– Закону України «Про охорону атмосферного повітря»;

– Закону України «Про охорону навколишнього природного середовища»;

– Закону України «Про оцінку впливу на довкілля»;

– Закону України «Про екологічну мережу України»;

– Закону України «Про охорону земель»;

– Закону України «Про рослинний світ»;

– Закону України «Про тваринний світ»;

– Закону України «Про генеральну схему планування території України»;

Арк.

6

| Змн. | Арк. | № докум. | Підпис | Дата |
|------|------|----------|--------|------|
|------|------|----------|--------|------|

- Закону України «Про Основні засади (стратегію) державної екологічної політики України на період до 2030 року»;
- Закону України «Про індустріальні парки»;
- Національного плану управління відходами до 2030 року;
- Стратегії розвитку Львівської області на період 2021-2027 років;
- ДБН Б.1.1-14:2021 «Склад та зміст містобудівної документації на місцевому рівні»;
- ДБН Б.2.2-12:2019 «Планування і забудова територій»;
- ДБН Б.2.2-5:2011 «Благоустрій територій»;
- ДСП – 173 «Державні санітарні правила планування та забудови населених пунктів»;
- ДСН 3.3.6.037-99 «Санітарні норми виробничого шуму, ультразвуку та інфразвуку»;
- ДБН В.2.3-5:2018 «Вулиці та дороги населених пунктів»;
- ДБН В.2.5-75:2013 «Каналізація. Зовнішні мережі та споруди. Основні положення проектування»;
- ДБН В.2.5-74:2013 «Водопостачання. Зовнішні мережі та споруди. Основні положення проектування»;
- Постанова від 01 вересня 2021р. №926 «Про затвердження Порядку розроблення, оновлення, внесення змін та затвердження містобудівної документації».

На місцевому рівні засади екологічної політики регулюються «Програмою охорони навколишнього природного середовища Львівської області на 2021-2027 роки», «Стратегією розвитку Львівської області на період 2021-2027 років», і зокрема «Планом заходів з реалізації у 2021-2023 роках Стратегії розвитку Львівської області на період 2021-2027 років (у новій редакції)». План заходів передбачає створення сприятливої конкурентоспроможної економіки, створення умов якісного життя, збалансованого просторового розвитку населених пунктів, створення умов для збереження довкілля, формування привабливості та розвитку туристичної галузі.

Стратегія розвитку Львівської області передбачає розуміння актуальних проблем соціально-економічного розвитку регіону, мікрорегіонів та територіальних громад. Заходи, зазначені у стратегії зможуть забезпечити розвиток людського капіталу, досягнення високої якості життя та економічного зростання на основі екологічно невиснажливої, енергоефективної та інноваційно орієнтованої промисловості та біоекономіки, креативних індустрій.

Дотримання умов даних програм дозволить:

- зберегти якісний стан атмосферного повітря,
- не допустити негативних змін клімату,
- налагодити правильне водопостачання без шкоди для гідрологічного режиму річок,
- зберегти лісистість України,
- мінімізувати наслідки утворення та поводження з відходами,
- уникнути неправильного використання земель та надр України.

|      |      |          |        |      |  |      |
|------|------|----------|--------|------|--|------|
|      |      |          |        |      |  | Арк. |
|      |      |          |        |      |  | 7    |
| Змн. | Арк. | № докум. | Підпис | Дата |  |      |

Будь-яка людська діяльність має проводитися з врахуванням трьох важливих складових: екологічної, економічної та соціальної. На основі даних ланок відбувається сталий розвиток. Рівень життя населення залежить від функціонування складових сталого розвитку – розвиток, який задовольняє потреби сучасності, не ставлячи під загрозу здатність наступних поколінь задовольняти свої власні потреби.

Документ державного планування узгоджується з планом соціально-економічного розвитку території, виконанням стратегічних завдань передбачених Стратегією розвитку Львівської області на період до 2027 року (Стратегічна ціль 1: Конку rentно-спроможна економіка на засадах смарт-спеціалізації, Стратегічна ціль 3: Збалансований просторовий розвиток, Стратегічна ціль 4: Чисте довкілля).

У рамках проведення процедури Стратегічної екологічної оцінки Проекту детального плану території по зміні цільового призначення земельної ділянки (кадастровим № 4624885700:13:000:0181) для розміщення та експлуатації об'єктів дорожнього сервісу вздовж автомобільної дороги Т-1408 Угринів-Хоробрів на території Сокальської міської територіальної громади (за межами с. Угринів) розроблено та оприлюднено Заяву про визначення обсягу стратегічної екологічної оцінки.

Протягом громадського обговорення заяви про визначення обсягу стратегічної екологічної оцінки (10 календарних днів) звернень, зауважень та пропозицій від громадськості не надходило.

|      |      |          |        |      |  |      |
|------|------|----------|--------|------|--|------|
|      |      |          |        |      |  | Арк. |
|      |      |          |        |      |  | 8    |
| Змн. | Арк. | № докум. | Підпис | Дата |  |      |



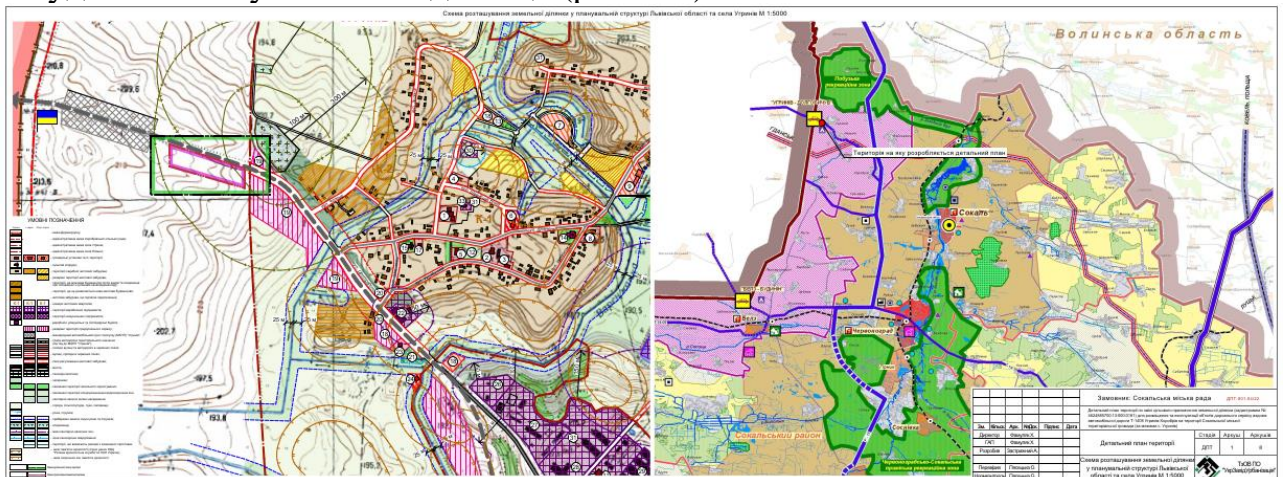
## 2. Характеристика поточного стану довкілля, у тому числі здоров'я населення на основі адміністративних даних, статистичної інформації та результатів досліджень

Проектована ділянка, на яку розробляється детальний план території розташовується поза межею населеного пункту Угринів, Сокальської територіальної громади Червоноградського району Львівської області.

Сокальська територіальна громада розташована в північній частині Львівської області, на відстані 85,4 км від обласного центру м. Львів та 15,5 км від районного центру – м.Червоноград.

Територія проекрованої земельної ділянки знаходиться за 25.4 км на північний-захід від адміністративного центру громади м. Сокаль, за 99.2 км на північ від обласного центру міста Львів.

Проектована ділянка з півночі, заходу та півдня межує із територіями для особистого селянського господарства, зі сходу із територіями громадської забудови та існуючого кладовища (рис. 2.1).



**Рис. 2.1. Схема розташування території у планувальній структурі області та населеного пункту**

На території детального плану існуюча житлова забудова відсутня, найближча житлова забудова розташовується на відстані 450 м на схід в селі Угринів, на вул. Шевченка.

Проектована земельна ділянка розташована у південного боку від існуючого автомобільного шляху Т-1408 Угринів-Хоробрів, заїзди на територію відсутні.

Розгляд цього розділу проводиться на основі характеристик колишнього Сокальського району (тепер Червоноградського району) Львівської області, однією з адміністративних одиниць, якого був вищенаведений населений пункт, в зв'язку з відсутністю оновленої інформації в контексті новоутворених адміністративних районів та ОТГ Львівської області.

### Геоморфологічна будова

Згідно зі схемою геоморфологічного районування с. Угринів входить до складу геоморфологічної області Волино-Подільської височини, з прилеглим пасмом Розточчя, які сформувалися на платформах (давній Східноєвропейській

і виступі епіпалеозойської Західноєвропейської) (Я. Кравчук, 1999). Територія проектування відноситься до Сокальської Гряди – розчленованого горбистого акумулятивно-денудаційного узвишся Волині і Малого Полісся.

Волино-Подільську височину поділяють на три геоморфологічні підобласті: Волинську височину, Внутрішню рівнину Верхнього Бугу та Стиру (Мале Полісся) і Подільську височину.

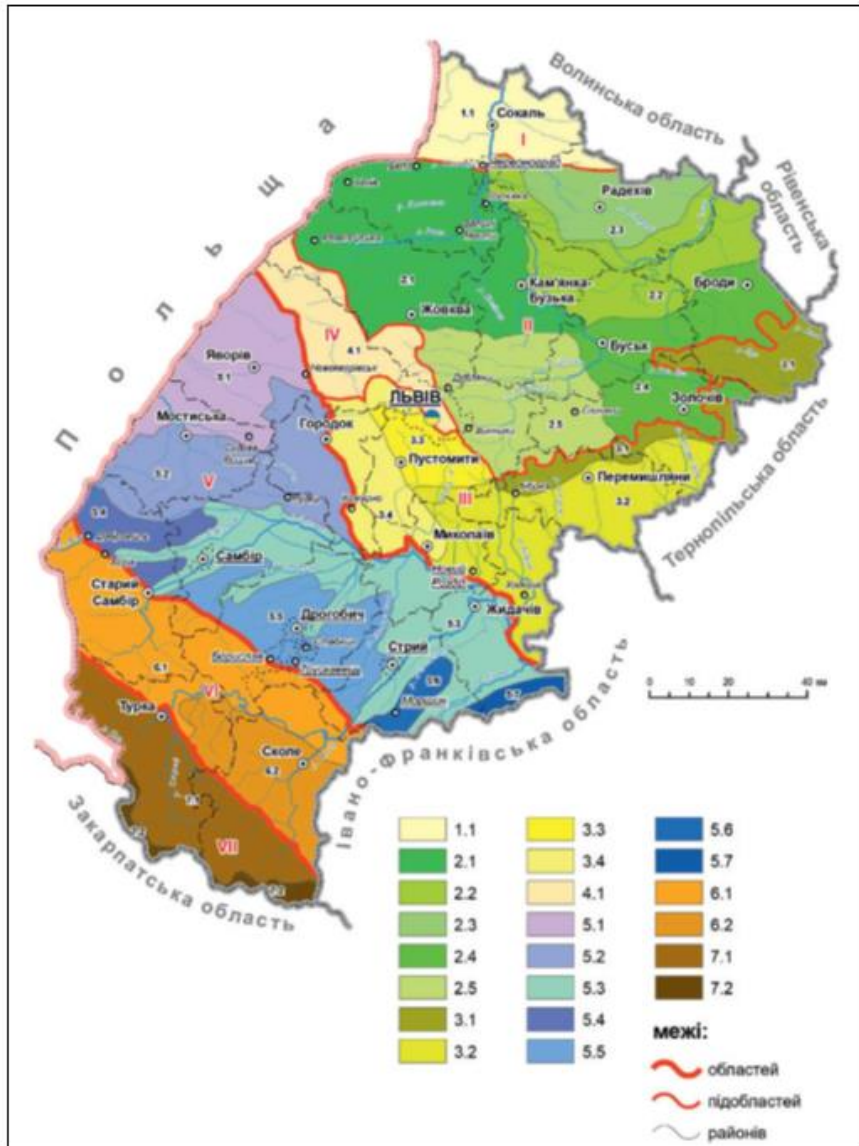
У межах Львівської області І. Волинська височина представлена одним геоморфологічним районом – 1.1. – Сокальським розчленованим лесовим пасмом (рис. 2.2).

Для Волинської височини, у тому числі Сокальського пасма, макрорельєф визначається лесовими пасмами і долинними формами рельєфу. Рельєф самих пасом сприяє розвитку переважно варіацій, представлених схиловими катенами еродованих ґрунтів на однорідній літологічній основі (лесоподібні суглинки). На рівні мезорельєфу добре вирізняються балкові форми, що розчленовують домінуючі пасма. Вони сприяють формуванню поєднань ґрунтів, часто у вигляді ерозійно-деревоподібних і лінійно-деревоподібних форм елементарних ґрунтових ареалів дендритового різновиду генетико-геометричної форми.

Западинний мікрорельєф вершинних поверхонь лесових пасом сприятливий для формування ґрунтових комбінацій у вигляді плямистостей, з переважно ізоморфною та овальною формами елементарних ґрунтових ареалів плямистої структури ґрунтового покриву.

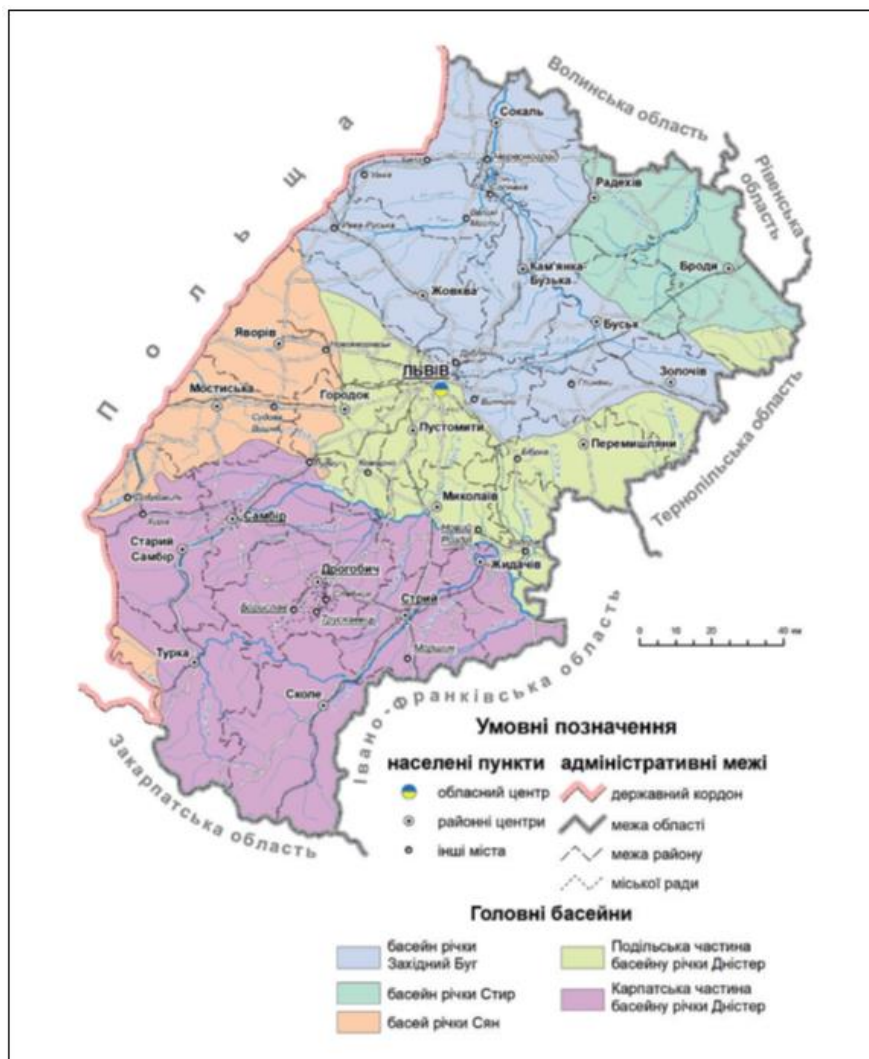
Сокальське пасмо займає північну частину Сокальського та незначну площу Радехівського адміністративних районів. Південна границя Сокальського пасма з Малим Поліссям простежується по долинах рік Солокії і Білостоку з притокою Млинівка. Переважаючі абсолютні висоти коливаються в межах 200-250 м, відносні висоти стосовно долини Західного Бугу, Солокії та Білостоку становлять 30-80 м. Максимальні абсолютні висоти не перевищують 270 м (біля с. Перемисловичі на заході і південніше с. Бодачів на сході). Пасмо розчленоване численними долинами, балками. Досить часто трапляються задерновані та свіжі яри і форми лесового мікрорельєфу (блюдця, ложбини). Меридіональним відрізком долини Західного Бугу Сокальське пасмо поділене на дві частини: Забузьку та Тартаківську, які в природному районуванні розглядають як окремі таксономічні одиниці. Їх можна вважати основними геоморфологічними підрайонами Сокальського пасма.

|      |      |          |        |      |  |      |
|------|------|----------|--------|------|--|------|
|      |      |          |        |      |  | Арк. |
|      |      |          |        |      |  | 10   |
| Змн. | Арк. | № докум. | Підпис | Дата |  |      |



**Рис. 2.2. Геоморфологічне районування Львівської області  
Гідрологічні та гідрогеологічні умови.**

Відповідно до схеми «Гідрологічне районування Львівської області» територія належить до басейну Західного Бугу, що в свою чергу належить до басейну Балтійського моря.



**Рис. 2.3. Гідрологічне районування Львівської області**

Річка Західний Буг – найбільша карпатська (права) притока Вісли (басейн Балтійського моря).

Довжина річки – 772 км (в Україні 392 км), площа басейну – 73500 км<sup>2</sup> (в Україні – 11205 км<sup>2</sup>). Похил річки – 0,3 м/км. Західний Буг – рівнинна річка (заболочена заплава, стариці, звивисте річище); у басейні річки багато озер, зокрема Шацькі озера. Судноплавна в нижній течії.

Західний Буг, на відміну від інших річок, починається не маленьким потічком з джерельця, а досить повноводним потоком з колодзя в селі Верхобужі. У минулому відразу при витoku річки працював водяний млин, а це означає, що води було досить, щоб крутити тяжкі млинові жорна.

Рівнинний характер місцевості, на якій протікає річка, визначив характерні особливості флори її берегів. У ній переважають змішані листяні і хвойні ліси. Береги Західного Бугу стали ідеальним місцем для організації природних заповідників і заказників, у яких зберігається первозданна краса цих місць.

Локальний ухил рельєфу обумовлює напрямок підземних водостоків у бік долини річки Варенжанки.

Річка Варенжанка, яка протікає через с. Угринів, бере виток з території Польщі і впадає у р. Західний Буг. Річка має спокійний характер течії та

|      |      |          |        |      |  |      |
|------|------|----------|--------|------|--|------|
|      |      |          |        |      |  | Арк. |
|      |      |          |        |      |  | 12   |
| Змн. | Арк. | № докум. | Підпис | Дата |  |      |

невелику глибину, русло її на окремих ділянках випрямлено. Під час повеней річка з берегів не виходить.

Загальна довжина Варенжанки приблизно 35 км (в межах України 16 км), площа басейну 238 км<sup>2</sup>. Заплава двостороння, подекуди заболочена (особливо в нижній течії).

Витоки розташовані між селами Жнятин та Хлопятин (Польща), серед пологих пагорбів Сокальського пасма (частина Волинської височини). Українсько-польський кордон перетинає на захід від села Варяж, впадає в Буг на північний схід від села Шихтарі.

Річка дуже покручена – тече спочатку на схід, далі на північ, потім знову на схід, знову на північ і, зрештою, на північний схід.

За своїм режимом річки району належать до типу рівнинних, живлення змішане, з переважанням снігового та дощового. Характерним у режимі річок є яскраво виражена весняна повінь, досить висока межень, яка переривається літніми та зимовими паводками.

Процеси льодоутворення на річках району звичайно починаються в кінці листопада – на початку грудня. У теплі зими льодовий покрив нестійкий. У кінці лютого в першій декаді березня починається танення льоду – весняний льодохід, він триває 3–5 днів.

Рівень води на більшості річок підвищується ще при льодоставі (у кінці лютого – на початку березня). Майже щороку бувають весняні розливи річок. Літні дощові паводки припадають на кінець червня – липень.

#### **Кліматичні умови**

Клімат даного району помірно-континентальний, вологий. Абсолютна максимальна температура повітря становить +35<sup>0</sup>С, абсолютна мінімальна – 35<sup>0</sup>С, середня температура найбільш холодної п'ятиденки –8<sup>0</sup>С, середня температура опалювального сезону становить + 0,6 <sup>0</sup>С, а його тривалість – 98 діб. Тривалість безморозного періоду в середньому триває 140 днів. Сума атмосферних опадів за рік в середньому складає 560–580 мм. Максимальна глибина промерзання досягає 70–80 см. Сніговий покрив нестійкий. Середня багаторічна його висота коливається від 5–10 до 30 см, а середня з максимальних декадних висот снігового покриву по Сокальському району складає 15 см. Переважаючими напрямками вітрів є західні і південно-західні.

#### **Ґрунтовий покрив**

На досліджуваній території найбільш поширеними є чорноземи опідзолені та сірі опідзолені ґрунти, в низовинній частині (Мале Полісся) – переважно дерново-підзолисті, лучно-болотяні та торфово-болотяні ґрунти, ефективне використання яких вимагає розумної меліорації.

Чорноземи та сірі опідзолені ґрунти зустрічаються на підвищених ділянках рельєфу. Вони є найбільш родючими і найняті в основному під рілля. Незважаючи на досить високу природну родючість, ці ґрунти потребують удобрення.

На щільних карбонатних породах утворилися чорноземи мало-гумусні і чорноземно-лучні ґрунти. Вони утворилися на продуктах вивітрювання

крейдяних порід і багаті на кальцій. Кількість гумусу в них відносно невелика – 3,5-4,2%. Черноземно лучні ґрунти поширені на найбільш знижених ділянках рельєфу. Вони утворилися під трав'яною рослинністю в умовах неглибокого залягання підґрунтових вод. Мають добру структуру і високу родючість. Вміст гумусу – 5-6%.

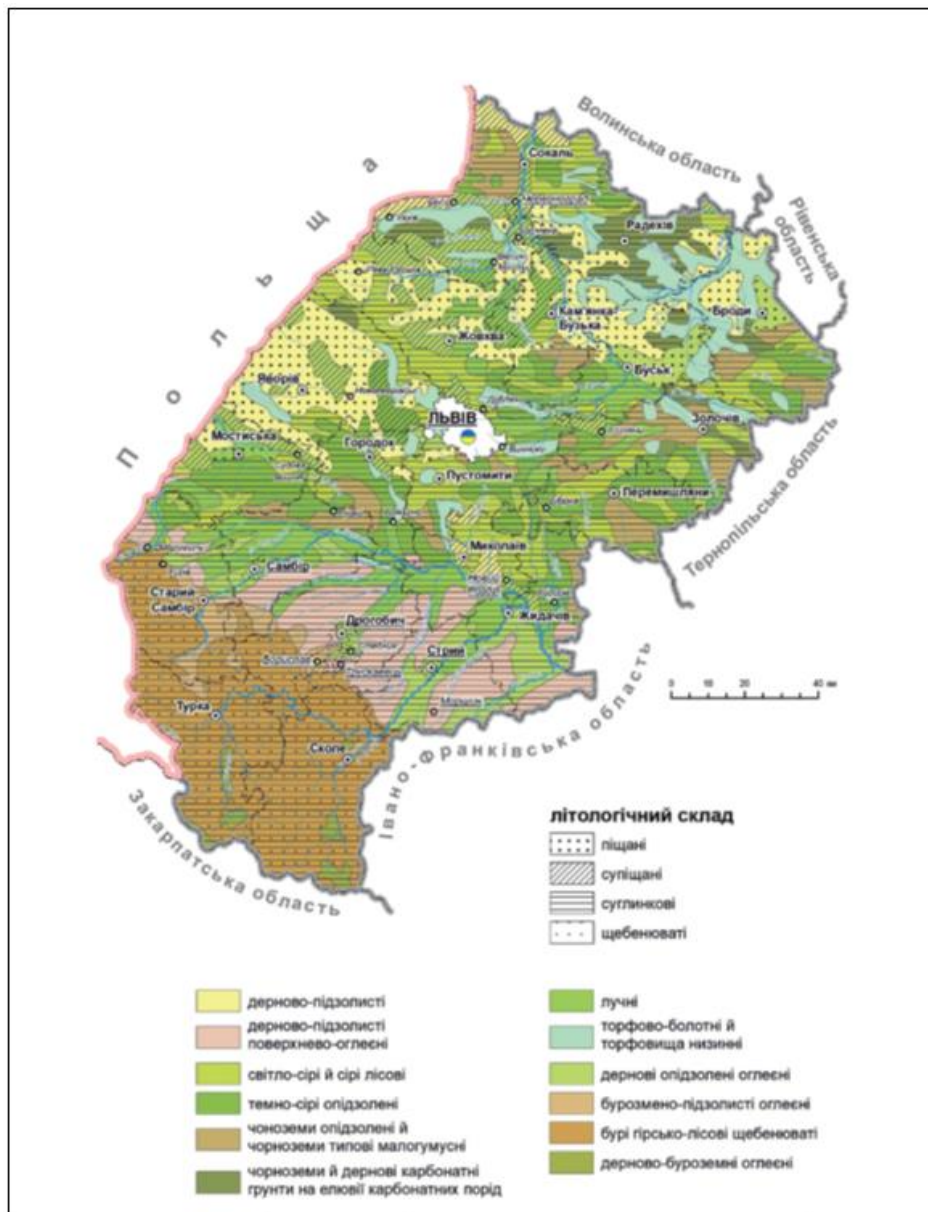
Дерново-підзолисті ґрунти характеризуються найменшою родючістю. Це здебільшого ґрунти, що утворилися на пісках, глинисто-піщаних породах. Наявність у ґрунтовій породі піску обумовлює велику водопроникність цих ґрунтів і рослинам, незважаючи на велику кількість опадів у місцях, де підґрунтові води залягають на глибині понад 2,5 м, не вистачає вологи. Якщо ж підґрунтові води залягають на незначній глибині, не більше 1 м, то рослини отримують надмірну вологу. Слабопідзолисті ґрунти бідні на поживні речовини, менш розорені і на них передусім ростуть соснові ліси. Ці ґрунти мають незначну кількість гумусу (0,2-0,5%), тому вони бідні на азот, а вміст фосфатів також недостатній.

Отже, систематичне внесення органічних добрив, посіви люпину є важливим чинником підвищення родючості цих ґрунтів, щодо мінеральних добрив значний ефект дають азотні і фосфорні добрива.

Болотяні ґрунти утворилися під болотяною рослинністю в умовах надмірного зволоження. Верхній шар болотяних ґрунтів містить велику кількість органічних речовин (5-3%). Товщина шару торфу може становити 0,5-5 м і більше. Болотяні ґрунти бідні на фосфор і калій, але багаті на азот, мають підвищену кислотність.

Даючи господарську оцінку основним ґрунтам району, зазначимо, що вони родючі і придатні для вирощування багатьох сільськогосподарських культур (пшениця, ячмінь, цукрові буряки, льон, кукурудза, капуста, огірки, помідори, морква, цибуля). Для того, щоб отримати високі сталі врожаї, необхідно провести цілу низку заходів, пов'язаних з піднесенням культури землеробства, а саме: вапнування ґрунтів, яке знижує їх кислотність, що є надмірною, періодичне угноєння їх торф'яно-гнійовими компостами. Серед комплексних заходів вирішальне значення має удобрення достатньою кількістю органічних і мінеральних добрив.

|      |      |          |        |      |  |      |
|------|------|----------|--------|------|--|------|
|      |      |          |        |      |  | Арк. |
|      |      |          |        |      |  | 14   |
| Змн. | Арк. | № докум. | Підпис | Дата |  |      |



**Рис. 2.4. Ґрунтовий покрив Львівської області**

### Біорізноманіття

Одним із найдієвіших методів збереження генофонду живої природи, унікальних природних екосистем, ландшафтів є метод заповідання. Результати екологічних досліджень свідчать, що заповідні екосистеми виконують важливу функцію міграції видів флори й фауни у прилеглі напівокультурені та окультурені ландшафти. Таким чином вони збагачують їх біологічне різноманіття і тим самим підтримують екологічну стабільність.

На території області налічується 404 об'єкти природно-заповідного фонду загальною площею 180,2 тис. га. Показник заповідності від загальної площі області становить 8,25 %.

Питання збереження біологічного та ландшафтного різноманіття в межах територій природно-фонду висвітлені у Законі «Про природно-заповідний фонд України», а щодо рідкісних і таких, що перебувають під загрозою зникнення, видів рослин і тварин – у Положенні про Червону книгу України.

До Червоної книги України у межах Львівської області включено 176 видів рослин та грибів. Також, на території області наявний 281 вид рослин, занесених до Переліку видів рослин, що підлягають особливій охороні на території регіону.

У межах Львівської області тваринний світ є досить різноманітний та змішаний і включає східноєвропейські, західноєвропейські, середземноморські й гірські види. До складу фауни хребетних Львівської області (в її сучасних адміністративних межах) належать 340 видів, зокрема: риб – 47, земноводних – 15, плазунів – 8, гніздових птахів – 199, ссавців – 71. Загальна кількість тварин Львівської області, занесених до Червоної книги України налічує 137 видів.

В зоні проектованої ділянки території з природоохоронним статусом відсутні.

Флора території проектування представлена здебільшого трав'янистою самосіяною рослинністю.

На території проектування відсутні місця постійного проживання та перебування диких тварин і видів, що підлягають особливій охороні.

Виходячи з вищевказаного, вплив на тварин та рослин, занесених до Червоної книги України і до переліків видів, які підлягають особливій охороні, відсутній.

#### **Безпека життєдіяльності населення**

За даними наданими ДП «Західукргеологія» ДПТ у зони підтоплень, можливих зсувних та карстових процесів не потрапляє.

В межах ДПТ хімічно-небезпечні об'єкти, об'єкти підвищеної небезпеки та об'єкти віднесені до категорій з цивільного захисту - відсутні.

#### **Матеріальні активи**

На території детального плану існуюча житлова забудова відсутня, найближча житлова забудова розташовується на відстані 450 м на схід в селі Угринів, по вул. Шевченка.

В межах детального плану, що розробляється, об'єкти соціальної інфраструктури, ділові центри, технопарки та інші інноваційні об'єкти відсутні.

На сьогоднішній день, на проектованій території відсутні виробничі об'єкти.

#### **Збереження традиційного середовища**

Об'єкти всесвітньої спадщини, їх території та буферні зони, об'єкти культурної спадщини, їх території та зони охорони пам'яток культурної спадщини, об'єкти археологічної спадщини, історико-культурні заповідники, а також музеї на території детального плану відсутні.

#### **Стан навколишнього середовища**

Для аналізу та оцінки поточного стану навколишнього середовища були використані статистичні дані та офіційні дані обласних органів виконавчої влади, що реалізують державну політику у сфері охорони навколишнього природного середовища та реалізують політику у сфері охорони здоров'я. Основними джерелами інформації були: Звіт про результати моніторингу природного довкілля Львівщини, Екологічний паспорт Львівської області,



Регіональна доповідь про стан навколишнього середовища у Львівській області, статистичний щорічник Львівської області, статистичний збірник Довкілля Львівської області.

Основними екологічними проблемами Львівщини є незаконна вирубка лісу, забруднення річок, утилізація відходів, викиди забруднюючих речовин в атмосферне повітря.

Стан атмосферного повітря населеного пункту залежить від обсягів забруднюючих речовин, які викидаються стаціонарними та пересувними джерелами викидів.

Внаслідок інтенсивного руху транзитного автотранспорту, а також в зв'язку з різким збільшенням кількості місцевих транспортних засобів, спостерігається певне забруднення атмосферного повітря пилом та окислами азоту. Майже всі складові вихлопних газів автомобілів шкідливі для людського організму, а оксиди азоту до того ж беруть активну участь у створенні фотохімічного смогу. Зменшення цього впливу можливе шляхом удосконалення схем руху, розташування майданчиків для паркування автомобілів, покращення якості палива, а також доріг.

Вихідні дані не характеризують дійсного стану забруднення повітряного басейну. В зв'язку з тим що за останні роки відбувається спад виробництва, повна або часткова його зупинка, має місце зменшення валових викидів по всіх джерелах викиду.

За останні роки спостерігається зростання внеску автотранспорту в загальне забруднення території за рахунок збільшення автомобілів.

Забруднювачем атмосферного повітря громади виступають найбільші виробничі підприємства громади: ДП «Датський Текстиль» компанії «ПВН Холдінг А/С» (Данія) (виробництво готових текстильних виробів, крім одягу), ТзОВ «ТД СОКМЕ», ТзОВ «СОФРО», ТзОВ «СОФАС» (виробництво меблів), ТзОВ «СОТЕКО» (вирощування овочів і баштанних культур, коренеплодів і бульбоплодів), ТзОВ «УГРИНІВ ЕКО ФЕРМ» (розведення свиней), ПАФ «Білий Стік» (розведення великої рогатої худоби; вирощування зернових культур). Згідно Екологічного паспорту Львівської області за 2022 рік ТзОВ «УГРИНІВ ЕКО ФЕРМ» входить до основних підприємств-забруднювачів атмосферного повітря Львівської області (за попередніми даними викиди забруднюючих речовин за 2022 рік становлять 0,642 тис. т).

Основними причинами забруднення поверхневих вод є надходження до водних об'єктів забруднювальних речовин у процесі поверхневого стоку води з забудованих території та сільгоспугідь, ерозія ґрунтів на водозабірній площі.

Якісний стан підземних вод унаслідок господарської діяльності також погіршується. Це пов'язано з існуванням фільтрувальних накопичувачів стічних вод, а також з широким використанням мінеральних добрив та пестицидів.

Джерелом механічного забруднення ґрунтів може бути несвоєчасна і неякісна санітарна очистка території. Відходи є основним регіональним фактором забруднення навколишнього середовища. Міграція токсичних

|      |      |          |        |      |  |      |
|------|------|----------|--------|------|--|------|
|      |      |          |        |      |  | Арк. |
|      |      |          |        |      |  | 17   |
| Змн. | Арк. | № докум. | Підпис | Дата |  |      |

компонентів призводить до забруднення ґрунтів, поверхневих та підземних вод, атмосферного повітря.

**Прогнозні зміни стану довкілля у тому числі здоров'я населення якщо документ державного планування не буде затверджено.**

Незатвердження документа державного планування не сприятиме розвитку населеного пункту.

Зміни стану повітряного, водного середовища, якщо ДДП не буде затверджено, загалом не прогножуються. Ймовірний опосередкований вплив у зв'язку з тенденцією до збільшення навантаження на ґрунтове середовище, внаслідок збільшення ризику забруднення у разі невирішення питання з організацією території.

У разі незатвердження детального плану території та відповідно – відмови від реалізації проєктних рішень містобудівної документації, ускладниться процес збільшення надходжень до місцевого державного бюджету, створення нових місць праці, економічного розвитку території проєктування.

### **Природоохоронні території та об'єкти**

На території опрацювання ДПТ відсутні території та об'єкти природно-заповідного фонду, їх функціональні та охоронні зони, території, зарезервовані з метою наступного їх заповідання, об'єкти екомережі, території Смарагдової мережі, водно-болотні угіддя міжнародного значення, біосферні резервати програми ЮНЕСКО «Людина і біосфера», об'єкти всесвітньої спадщини ЮНЕСКО.

Найближчими територіями природно-заповідного фонду є: заказник «Федорівка» (відстань від території проєктування становить орієнтовно 2,2 км у північно-східному напрямку та 3 км у північному напрямку)

Федорівка – ландшафтний заказник місцевого значення в Україні. Розташований в межах Сокальського району Львівської області, між селами Пісочне, Шихтарі, Тудорковичі та Угринів.

Площа 1409 га. Оголошений відповідно до рішення Львівської облради від 9.10.1984 року, № 495. Перебуває у віданні Радехівський ДЛГ, Сокальське лісництво.

Створений з метою збереження цінних дубових і соснових лісів у північній частині Сокальського пасма, у долині річок Західний Буг і Варяжанка.

Рельєф заказника рівний (північна частина) і слабохвилястий (південна частина). У трав'яному покриві зростають: конвалія, медунка темна, куничник наземний і очеретяний, плаун баранець, чина весняна, вороняче око, папороть чоловіча і жіноча, горлянка повзуча, зеленчук, розхідник звичайний, тонконіг гайовий, осока волосиста, кропива дводомна, материнка звичайна, деревій, чорниця, зозулин льон, валеріана лікарська, чебрець звичайний тощо.

В заказнику водяться цінні види мисливської фауни.

Україна є однією з країн, що підписала Бернську конвенцію про біологічне різноманіття (Конвенція про охорону дикої флори та фауни і природних

|      |      |          |        |      |  |      |
|------|------|----------|--------|------|--|------|
|      |      |          |        |      |  | Арк. |
|      |      |          |        |      |  | 18   |
| Змн. | Арк. | № докум. | Підпис | Дата |  |      |



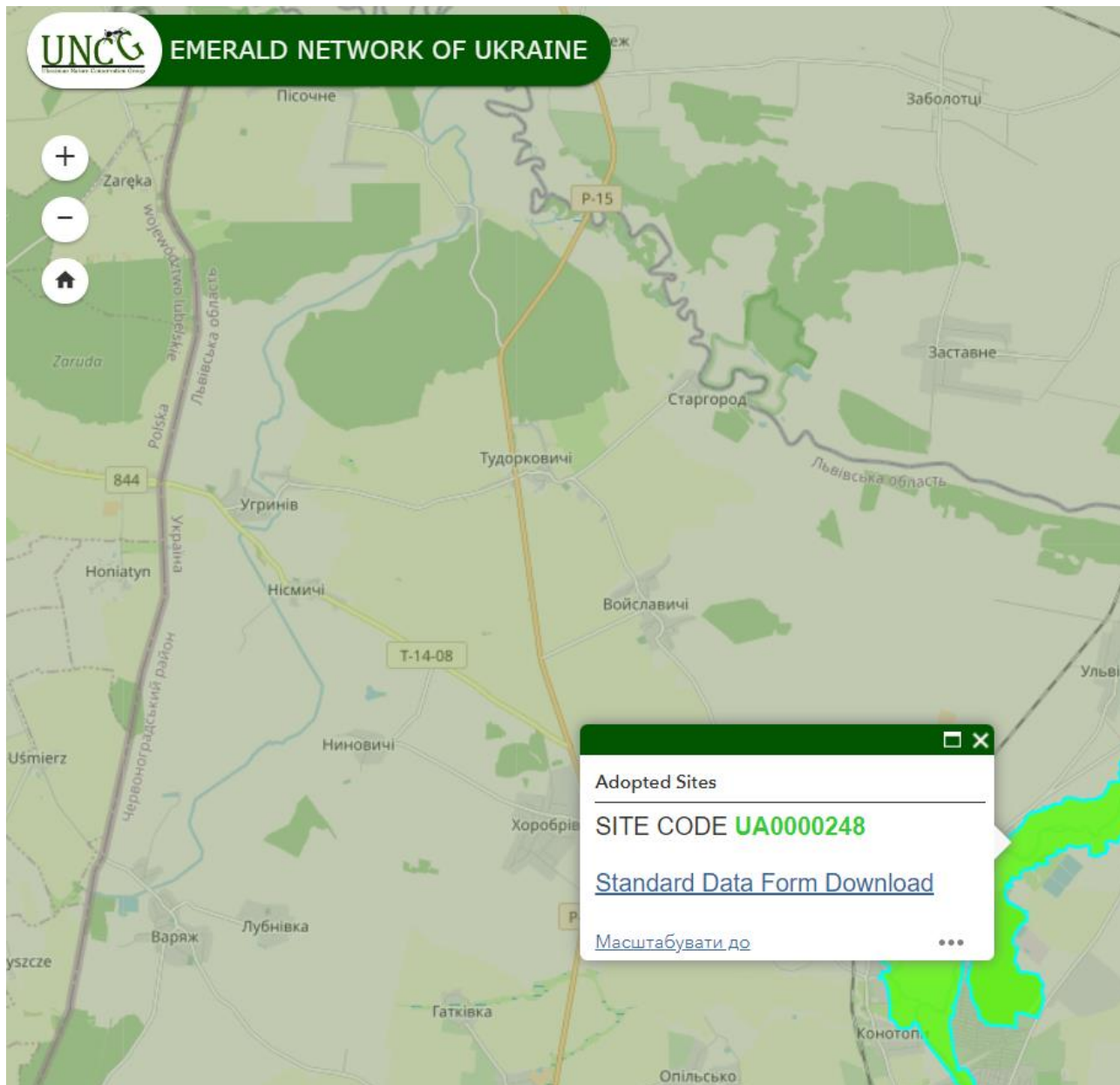
Провідною організацією, яка відповідає за розбудову даної мережі, є Міністерство захисту довкілля та природних ресурсів України. Розробником першої черги Мережі (у 2009-2016 роках) була благодійна організація «Інтерекоцентр» (за цей період підготвлені описи на 271 територію). У період 2017-2019 років проектуванням Смарагдової мережі займається громадська організація «Українська природоохоронна група» (за 2017-2018 розроблено та подано на розгляд Бернської конвенції обґрунтування щодо створення ще 106 територій Мережі). Під час засідання Постійного комітету Конвенції 44-5 грудня 2019 року нові 106 територій були додані до складу мережі (№272-377). Проектом передбачено і створення екологічної мережі.

Екомережа – це складна, різнорівнева, просторова система природних біотичних і абіотичних елементів екосистеми, а також змінених і деградованих ландшафтів, що вимагають збереження або відновлення, у тому числі і шляхом невиснажливого використання. Як впливає з цього визначення, до складу екомережі мають бути включені не тільки території із збереженою природною рослинністю, але й змінені, навіть деградовані, ландшафти, які потребують відновлення.

Відповідно до ст. 5. Закону України «Про екологічну мережу України» землі сільськогосподарського призначення екстенсивного використання - пасовища, луки, сіножаті тощо включаються до складових структурних елементів екомережі.

Територія проектування не потрапляє на території Смарагдової мережі. Територія опрацювання ДПТ знаходиться на відстані орієнтовно 14,0 км до території Смарагдової мережі України у Львівській області – Сокальський UA0000248 (рис. 2.6).

|      |      |          |        |      |  |      |
|------|------|----------|--------|------|--|------|
|      |      |          |        |      |  | Арк. |
|      |      |          |        |      |  | 20   |
| Змн. | Арк. | № докум. | Підпис | Дата |  |      |



**Рис. 2.6. Схематичне розташування проектованої території в системі територій Смарагдової мережі України**

На території опрацювання об'єкти природно-заповідного фонду відсутні. Впливу від реалізації планованої діяльності на території Смарагдової мережі не очікується.

|      |      |          |        |      |  |      |
|------|------|----------|--------|------|--|------|
|      |      |          |        |      |  | Арк. |
|      |      |          |        |      |  | 21   |
| Змн. | Арк. | № докум. | Підпис | Дата |  |      |

### 3. Характеристика стану довкілля, умов життєдіяльності населення та стану його здоров'я на територіях, які ймовірно зазнають впливу

Охорона навколишнього природного середовища, раціональне використання природних ресурсів, забезпечення екологічної безпеки життєдіяльності людини – невід'ємна умова сталого економічного і соціального розвитку.

Оскільки вся існуюча статистична інформація щодо поточного стану довкілля на території Львівської області стосується лише аналізу районів, а не окремих адміністративних одиниць, то проведено оцінку стану довкілля, умов життєдіяльності населення та стану його здоров'я у Чевроноградському (Сокальському) районі (рис. 3.1).

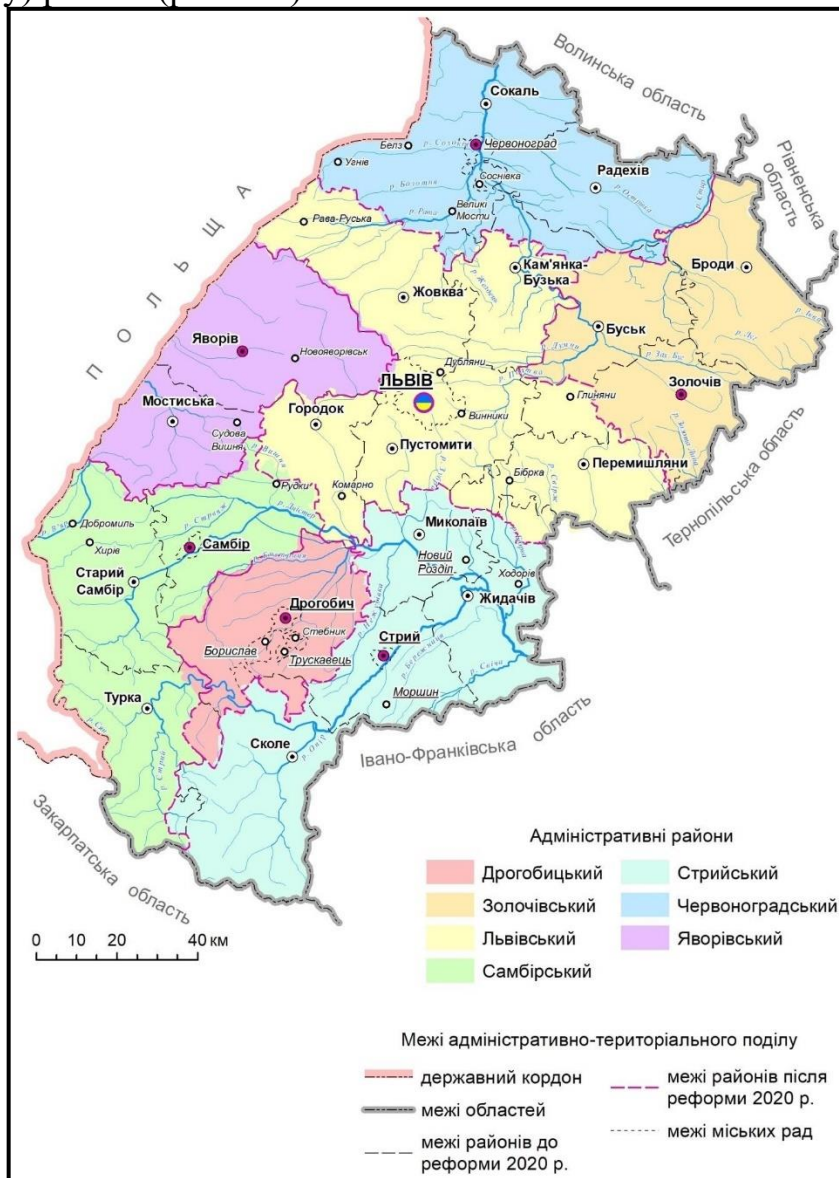


Рис. 3.1. Адміністративно-територіальний устрій Львівської області

Територія Львівської області поділена на 7 районів: Дрогобицький, Золочівський, Львівський, Самбірський, Стрийський, Червоноградський і Яворівський. На 1 січня 2021 року у 44 містах, 34 селищах міського типу і 1850

сільських населених пунктах проживало 2497,8 тис. осіб. На один квадратний кілометр території області припадало 114 осіб.

Обсяги викидів забруднювальних речовин від стаціонарних джерел забруднення в атмосферне повітря від підприємств, установ та організацій Львівської області визначається шляхом проведення інвентаризації стаціонарних джерел викидів забруднюючих речовин в атмосферне повітря, видів та обсягів викидів забруднюючих речовин в атмосферне повітря стаціонарними джерелами, пилогазоочисного обладнання на підприємствах-суб'єктах господарювання області.

По області обсяги викидів від стаціонарних джерел у розрахунку на один квадратний кілометр території складає в середньому 3,5 т (що становить 4,5 % від загальної кількості).

Частково спостерігається тенденція до збільшення викидів забруднюючих речовин в атмосферне повітря від стаціонарних джерел викидів. У 2022 році обсяги викидів від стаціонарних джерел збільшились на 2,42 тис. т в порівнянні з 2021 роком. Збільшення викидів пов'язане зі встановленням бензино- та дизель-генераторів як застосування альтернативних джерел енергії, необхідність яких виникла після атак російської агресії на критичну інфраструктуру області.

Динаміка обсягів викидів забруднюючих речовин в атмосферне повітря за 2022 рік та два попередніх представлена в табл. 3.1

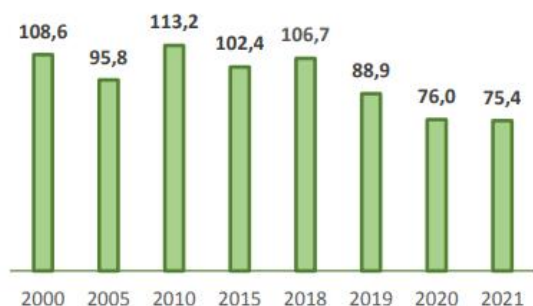
| Показники  | 2022 рік | 2021 рік | 2020 рік |
|--|----------|----------|----------|
| Загальна кількість (одиниць) дозволів на викиди забруднюючих речовин в атмосферне повітря, виданих у поточному році суб'єкту господарювання, об'єкт якого належить до: | 450      | 408      | 444      |
| Другої групи   | 84       | 86       | 104      |
| Третьої групи  | 366      | 322      | 340      |
| Викиди забруднюючих речовин та парникових газів від стаціонарних джерел, тис.т   | 77,5     | 75,082   | 76,013   |
| Викиди забруднюючих речовин в атмосферне повітря, від стаціонарних джерел у розрахунку на км <sup>2</sup> , т  | 3,5      | 3,5      | 3,5      |
| Викиди забруднюючих речовин в атмосферне повітря, від стаціонарних джерел у розрахунку на одну особу, кг   | –        | 30,3     | 30,3     |

Примітка. Дані попередні. Уточнена інформація буде оприлюднена після закінчення воєнного стану відповідно до Закону України «Про захист інтересів суб'єктів подання звітності та інших документів у період дії воєнного стану або стану війни».

Обсяги забруднюючих речовин, які надійшли у атмосферне повітря від стаціонарних джерел викидів підприємств, установ та організацій, у 2021 році становили 75,4 тис.т, що на 0,8% менше відносно 2020 року. Із загальної кількості забруднюючих речовин, викиди метану становили 36,9 тис.т, діоксиду сірки – 19,6 тис.т, діоксиду азоту – 5,6 тис.т, оксиду вуглецю – 4,3 тис.т. Крім того, викиди діоксиду вуглецю становили 3126,0 тис.т (рис. 3.2).

|      |      |          |        |      |  |      |
|------|------|----------|--------|------|--|------|
|      |      |          |        |      |  | Арк. |
|      |      |          |        |      |  | 23   |
| Змн. | Арк. | № докум. | Підпис | Дата |  |      |

**Викиди забруднюючих речовин  
у 2000-2021 роках**  
тис.т



**Структура викидів забруднюючих речовин  
у 2021 році**  
у % до підсумку



**Рис. 3.2. Динаміка та структура обсягів викидів забруднюючих речовин у Львівській області**

Основними забруднювачами атмосферного повітря з найбільшими обсягами викидів забруднюючих речовин в атмосферне повітря є підприємства з постачання електроенергії, газу, пари і кондиційованого повітря та підприємства добувної промисловості і розроблення кар'єрів. В районах та містах, де розташовані підприємства цих галузей спостерігаються найвищі обсяги викидів в атмосферне повітря.

Надалі залишається гострою проблема недотримання підприємствами технологічного режиму експлуатації пилогазоочисного устаткування, невиконанням у встановлені терміни заходів щодо зниження обсягів викидів до нормативного рівня; низькими темпами впровадження сучасних технологій очищення викидів; відсутністю ефективного очищення викидів підприємств від газоподібних домішок.

За 2021 рік у Червоноградському районі обсяг викидів становив 59199 т забруднюючих речовин, у тому числі: оксиду вуглецю – 907 т, метану – 29923 т, діоксиду азоту – 3723 т, діоксиду сірки – 19226 т, неметанових летких органічних сполук – 585 т, речовини у вигляді твердих суспендованих частинок – 4515 т. Викиди забруднювальних речовин у розрахунку на 1 особу становлять 260 кг, а у розрахунку на 1 км<sup>2</sup> – 19,8 т.

Моніторинг за станом поверхневих вод Львівської області здійснює Львівське обласне управління водних ресурсів, Державна екологічна інспекція у Львівській області, Волинський та Рівненський обласні центри з гідрометеорології.

На екологічний стан поверхневих вод Львівської області впливають різноманітні фактори, які тісно пов'язані, а саме: забруднення ґрунтів, атмосфери, зміна ландшафтної структури та техногенне перевантаження території, неефективна робота каналізаційно-очисних споруд, не винесення в натуру і картографічних матеріалів прибережних захисних смуг і водоохоронних зон, а також їх недодержання, насамперед в населених пунктах. Основні показники використання і відведення води (млн куб.м) представлено на рис. 3.3.

|      |      |          |        |      |  |      |
|------|------|----------|--------|------|--|------|
|      |      |          |        |      |  | Арк. |
|      |      |          |        |      |  | 24   |
| Змн. | Арк. | № докум. | Підпис | Дата |  |      |



|  | Львівська область |       |       |       |       |       |       |       |       |       |       |       |       |
|--|-------------------|-------|-------|-------|-------|-------|-------|-------|-------|-------|-------|-------|-------|
|  | 2010              | 2011  | 2012  | 2013  | 2014  | 2015  | 2016  | 2017  | 2018  | 2019  | 2020  | 2021  | 2022  |
| Забрано води з природних водних об'єктів                 | 250.2             | 247.2 | 245.6 | 244.1 | 232.1 | 181.9 | 177.7 | 175.8 | 172.3 | 168.6 | 143.8 | 176.4 | 183.1 |
| з підземних водних об'єктів                              | 178.7             | 170.0 | 168.0 | 164.1 | 160.2 | 151.7 | 150.0 | 148.7 | 143.7 | 141.5 | 125.7 | 151.3 | 157.0 |
| Спожито свіжої води                                      | 174.7             | 173.7 | 157.8 | 156.9 | 151.1 | 119.7 | 118.8 | 122.6 | 125.0 | 122.3 | 101.1 | 130.8 | 132.3 |
| на виробництво   | 46.5              | 47.0  | 46.6  | 41.1  | 38.3  | 40.9  | 39.7  | 43.4  | 46.4  | 43.6  | 33.5  | 34.8  | 33.8  |
| на побутово-питні потреби                                | 78.3              | 73.0  | 62.9  | 62.5  | 61.7  | 55.1  | 56.6  | 57.4  | 59.3  | 58.1  | 56.1  | 61.9  | 50.3  |
| на сільськогосподарські потреби                          | 30.9              | 26.0  | 25.2  | 26.2  | 26.0  | 23.3  | 22.2  | 21.6  | 19.1  | 20.4  | 10.3  | 30.7  | 46.2  |
| Обсяг оборотного та повторно-послідовного водопостачання | 310.7             | 350.0 | 439.9 | 387.7 | 363.8 | 416.5 | 429.2 | 494.8 | 453.4 | 393.2 | 354.4 | 355.0 | 385.0 |
| Потужність очисних споруд                                | 330.2             | 331.2 | 331.8 | 322.8 | 316.9 | 269.2 | 269.6 | 277.9 | 278.8 | 281.7 | 365.3 | 311.9 | 327.3 |
| Загальне водовідведення                                  | 240.0             | 236.0 | 233.7 | 227.1 | 223.9 | 219.6 | 217.3 | 177.9 | 174.9 | 168.2 | 164.6 | 188.8 | 188.3 |
| у поверхневі водні об'єкти                               | 230.2             | 235.6 | 224.9 | 218.2 | 215.0 | 207.7 | 206.2 | 167.6 | 164.9 | 156.1 | 155.4 | 149.8 | 143.1 |
| нормативно-очищених                                      | 146.5             | 153.1 | 160.6 | 152.4 | 149.6 | 143.7 | 144.3 | 82.3  | 108.1 | 98.9  | 22.5  | 17.9  | 18.1  |
| забруднених зворотних вод                                | 59.3              | 52.6  | 43.5  | 46.2  | 45.1  | 45.1  | 46.2  | 70.8  | 42.0  | 45.4  | 123.2 | 119.8 | 113.9 |
| без очищення   | 1.8               | 2.1   | 2.0   | 1.7   | 0.8   | 1.3   | 1.8   | 1.2   | 1.3   | 1.5   | 1.2   | 0.7   | 0.6   |

**Рис. 3.3. Основні показники використання і відведення води (млн м<sup>3</sup>)**

Основними проблемами забруднення поверхневих вод Львівщини є:

- скид неочищених та недостатньо очищених стічних вод;
- відсутність водоохоронних зон та прибережно-захисних смуг водних об'єктів. Скид неочищених та недостатньо очищених комунальних і промислових стоків внаслідок фізичного та морального зносу очисних споруд і відсутністю коштів на будівництво, ремонт та їх реконструкцію. Внаслідок тривалої експлуатації без необхідного поточного ремонту систем водопостачання і каналізації більшість водопровідно-каналізаційних господарств області знаходяться в незадовільному технічному стані, який щодня погіршується, частина з них в аварійному стані. Скид неочищених стічних вод з очисних споруд здійснюється в басейни транскордонних річок Дністер, Сян, Західний Буг. Забруднення поверхневих вод транскордонних річок може призвести до негативних наслідків з сторони європейських країн (Польща, Молдова). Другою важливою проблемою, що призводить до забруднення поверхневих вод на території області є часткова відсутність водоохоронних зон та прибережно-захисних смуг водних об'єктів на території

За 2020 рік у Сокальському районі було забрано 3,4 млн. м<sup>3</sup> води з природних водних об'єктів, з підземних водних об'єктів – 3,2 млн. м<sup>3</sup>. Загальне водовідведення по району становить 1,3 млн. м<sup>3</sup>, у поверхневі водні об'єкти – 0,9 млн. м<sup>3</sup>, потужність очисних споруд – 5,0 млн м<sup>3</sup>.

За даними Головного управління статистики у Львівській області інформація щодо навколишнього середовища, зокрема стосовно поводження відходами та небезпечними хімічними речовинами за 2022 рік може бути надана після завершення встановленого Законом України «Про захист інтересів суб'єктів подання звітності та інших документів у період дії воєнного стану або стану війни» терміну для подання статистичної звітності, завершення її опрацювання та оприлюднення даних на державному рівні.

Відповідно до вищенаведеного, відображаємо інформацію за 2021 рік. У 2021 році на території Львівської області утворено підприємствами та домогосподарствами 3212,2 тис. т відходів.

Основна частина утворених відходів (99,96% від загального обсягу) належить до відходів IV класу небезпеки. У 2022 році на 21 діючому полігоні

|      |      |          |        |      |  |      |
|------|------|----------|--------|------|--|------|
|      |      |          |        |      |  | Арк. |
|      |      |          |        |      |  | 25   |
| Змн. | Арк. | № докум. | Підпис | Дата |  |      |

(сміттєзвалищі) області захоронено 529937,21 тонн твердих побутових відходів.

Загальна площа земель, зайнята під сміттєзвалищами, перевищує 152 га.

Майже всі побутові відходи в області захоронюються на сміттєзвалищах. Переважна їхня більшість працює в режимі перевантаження, тобто з порушенням проектних показників щодо обсягів накопичення відходів, а будівництво нових потребує відведення значних площ земельних ділянок.

Водночас сміттєзвалища є джерелом інтенсивного забруднення ґрунтів, атмосфери та підземних вод.

На даний час в області відсутні діючі сміттєпереробні та сміттєспалювальні заводи. Не у всіх територіальних громадах запроваджений централізований вивіз сміття.

Основні показники поводження з відходами на території Сокальського району наведені в табл. 3.2.

Табл. 3.2

Показники поводження з відходами I-IV класів небезпеки (т)

| Показники   | Кількість |
|---|-----------|
| Утворилось  | 757510    |
| Зібрано, отримано   | 28891     |
| Утилізовано, оброблено (перероблено)                          | 3         |
| Спалено   | 465       |
| Передано на сторону   | 6441      |
| Видалено у спеціально відведені місця та об'єкти              | 779719    |
| Видалено у місця неорганізованого зберігання                  | –         |
| Накопичено протягом експлуатації, у місцях видалення відходів | 126977698 |

Стан довкілля району опрацювання зумовлюється впливом промислових підприємств, впливом об'єктів муніципальної інфраструктури населених пунктів та методами ведення сільського та лісового господарства. Серед екологічних проблем району, які підлягають вирішенню в перспективі, слід виділити:

– забруднення поверхневих вод внаслідок скидання неочищених або недостатньо очищених стоків, що пов'язано з відсутністю очисних споруд, фізичним і моральним зносом водопровідно-каналізаційних систем, недостатнім фінансуванням їх утримання, ремонту і реконструкції;

– недостатні обсяги утилізації відходів, відсутність обладнаних належним чином полігонів для захоронення відходів і, як наслідок, забруднення території (земель, лісів, водоохоронних зон водних об'єктів) промисловими та побутовими відходами;

– виснажливе використання біоресурсів та зменшення біорізноманіття, оскільки мала площа територій є віднесеними до природно-заповідного фонду, що в свою чергу не забезпечує достатньої охорони та збереження цінних природних комплексів та видів які є вразливі, рідкісні чи зникаючі;

|      |      |          |        |      |  |      |
|------|------|----------|--------|------|--|------|
|      |      |          |        |      |  | Арк. |
|      |      |          |        |      |  | 26   |
| Змн. | Арк. | № докум. | Підпис | Дата |  |      |



### Захворюваність населення на окремі види хвороб (осіб)

|   | Львівська область |       |       |       |       |       |       |       |
|---|-------------------|-------|-------|-------|-------|-------|-------|-------|
|   | 2015              | 2016  | 2017  | 2018  | 2019  | 2020  | 2021  | 2022  |
| <b>Хворі з уперше в житті встановленим діагнозом</b>                      |                   |       |       |       |       |       |       |       |
| ВІЛ-інфіковані  | 265               | 314   | 215   | 219   | 227   | 222   | 166   | 299   |
| СНІД  | 189               | 176   | 245   | 299   | 248   | 98    | 207   | 119   |
| Злоякісні новоутворення   | 8551              | 8618  | 8656  | 8799  | 8866  | 7039  | 7614  | 7573  |
| Активний туберкульоз  | 1509              | 1557  | 1356  | 1304  | 1261  | 878   | 958   | 1062  |
| Алкоголізм і алкогольні психози   | 1819              | 1630  | 1598  | ...   | ...   | ...   | ...   | ...   |
| <b>Хворі, які перебували на обліку в медичних закладах на кінець року</b> |                   |       |       |       |       |       |       |       |
| ВІЛ-інфіковані  | 2075              | 2251  | 2403  | 2482  | 2520  | 2562  | 2586  | 2899  |
| СНІД  | 918               | 1012  | 1170  | 1345  | 1426  | 1357  | 1458  | 1569  |
| Злоякісні новоутворення   | 62493             | 64644 | 67645 | 69202 | 72923 | 75704 | 79017 | 75005 |
| Активний туберкульоз  | 1859              | 1751  | 1421  | 1331  | 1240  | 781   | 783   | 752   |
| Алкоголізм і алкогольні психози   | 36193             | 36360 | 36563 | ...   | ...   | ...   | ...   | ...   |

**Примітки:**

За даними Департаменту охорони здоров'я Львівської обласної державної адміністрації.

**Хвороби**

Активний туберкульоз

З 2004 року скорочення кількості хворих на активний туберкульоз, які перебували на обліку, пов'язане з рішенням МОЗ України про перегляд контингентіє осіб, що підлягають диспансерному нагляду.

### Рис. 3.5. Захворюваність населення на окремі види хвороб (осіб)

Населення громади становить 52630 осіб.

Коефіцієнти смертності за основними причинами (від хворіб) для Сокальського району на 1000 осіб населення становлять:

- деяких інфекційних та паразитарних хвороб – 10,9;
- новоутворень – 141,6;
- захворювань системи кровообігу – 760,3;
- захворювань органів дихання – 30,5;
- захворювань органів травлення – 51,2;
- зовнішніх причин – 81,8.

|      |      |          |        |      |  |      |
|------|------|----------|--------|------|--|------|
|      |      |          |        |      |  | Арк. |
|      |      |          |        |      |  | 28   |
| Змн. | Арк. | № докум. | Підпис | Дата |  |      |

#### 4. Екологічні проблеми, у тому числі ризику впливу на здоров'я населення, які стосуються документа державного планування, зокрема щодо території з природоохоронним статусом

Проектована земельна ділянка №4624885700:13:000:0181, на яку розробляється детальний план території розташовується за межами села Утринів Червоноградського району Львівської області.

На проектованій території планується розміщення АЗК із комплексом очисних споруд (ахідна частина території), поряд із АЗК розташовується складське приміщення із парковкою на 64 машиномісця, на схід від парковки розташовується комплекс громадських закладів, та у східній частині території проектування розташовується парковка для тимчасового зберігання легкового (69 машиномісць) та грузового транспорту (5 машиномісць) із регульованим виїздом із північно-східної частини ділянки.

На проектованій земельній ділянці пропонується розташувати локальні очисні споруди потужністю до 0,2 тис. м<sup>3</sup>/добу, санітарно-захисна зона становить 15 м (згідно додатку И.3 ДБН Б2.2-12:2019). Очищена вода буде відводитись в резервуар для зберігання технічної води і буде використовуватись для потреб пожежогасіння.

Для питного водопостачання передбачається питна вода. Проектом також передбачена можливість влаштування технічного водопроводу.

На сьогоднішній день, на території проектування відсутні майданчики для збору відходів. Проектом передбачається влаштування місця для збору та вивезення твердих відходів із проектованої території.

У процесі здійснення стратегічної екологічної оцінки проекту документу державного планування детального плану території виявлено такі екологічні проблеми:

- низький рівень екологічної свідомості та екологічної культури громадян;
- забруднення повітря автомобільним транспортом під час роботи двигунів внутрішнього згорання;
- антропогенний вплив на якість атмосферного повітря шляхом виділення в атмосферне повітря забруднюючих речовин стаціонарними джерелами;
- відсутність організованої постійної в часі системи моніторингу за всіма складовими НПС;
- збільшення кількості утворення ТПВ;
- збільшення навантаження на інженерні мережі.

У проекті враховані всі наявні екологічні проблеми земельної ділянки та запропонована найбільш екологічно та економічно вигідна її територіально-планувальна організація та подальше використання.

Характеристика можливих наслідків та впливу основних рішень проекту представлена в табл. 4.1.

Табл. 4.1

#### Характеристика можливих наслідків та впливу основних рішень детального плану території

| Сфери охорони довкілля | Можливі наслідки виконання ДДП |
|------------------------|--------------------------------|
|------------------------|--------------------------------|

|      |      |          |        |      |  |      |
|------|------|----------|--------|------|--|------|
|      |      |          |        |      |  | Арк. |
|      |      |          |        |      |  | 29   |
| Змн. | Арк. | № докум. | Підпис | Дата |  |      |

|  |   |
|--|---|
| <p align="center"><b>Атмосферне повітря</b></p>  | <p>При проведенні підготовчих та будівельних робіт викиди забруднюючих речовин відбуваються від: зварювальних робіт, фарбувальних робіт, викиди від будівельної техніки під час будівельних робіт. Внаслідок земляних робіт та пересипання ґрунту в повітря будуть виділятися речовини у вигляді суспендованих твердих частинок недиференційованих за складом. Під час роботи двигунів внутрішнього згорання автотранспорту і спецтехніки в атмосферне повітря будуть викидатися вуглецю оксид, вуглецю діоксид, діазоту оксид, азоту діоксид, вуглеводні граничні С<sub>12</sub>-С<sub>19</sub>, суспендовані тверді частинки недиференційовані за складом (сажа), сірки діоксид, аміак, метан, бенз(а)пірен. При проведенні зварювальних робіт в повітря можуть викидатися зварювальні аерозолі, що складаються із з'єднань заліза, марганцю та ін.</p> <p>На проєктованій території передбачається влаштування операторської, автозаправних колон для легкових та вантажних автомобілів, резервуар для пального, площадки для зливу пального, інформаційної стели, флагштоку, пожежного щита та ящика з піском, станції для підкачки коліс, платформи висадки/посадки пасажирів, ЛОС, КНС, контейнерів для сміття, складу, автостоянок для тимчасового перебування авто, комплексу громадських закладів, паркінгу для вантажного та легкового транспорту, диспетчерської.</p> <p>В період експлуатації АЗК забруднення атмосфери відбувається від наступних джерел викидів: втрати при зберіганні пального в резервуарі, проведення технологічних операцій, відпуск палива через автозаправні колонки, автотранспорту, що рухається проєктованою територією.</p> <p>Під час роботи двигунів внутрішнього згорання автотранспорту, паркування та проїзду транспорту в атмосферне повітря будуть викидатися вуглецю оксид, вуглецю діоксид, діазоту оксид, азоту діоксид, вуглеводні граничні С<sub>12</sub>-С<sub>19</sub>, суспендовані тверді частинки недиференційовані за складом (сажа), сірки діоксид, метан, бенз(а)пірен.</p> <p>Кількісний та якісний склад забруднюючих речовин буде встановлено на наступних стадіях проєктування.</p> |
| <p align="center"><b>Водне середовище</b></p>    | <p>На проєктованій земельній ділянці пропонується розташувати локальні очисні споруди потужністю до 0.2 тис. м<sup>3</sup>/добу, санітарно-захисна зона становить 15 м (згідно додатку И.3 ДБН Б2.2-12:2019). Очищена вода буде відводитись в резервуар для зберігання технічної води і буде використовуватись для потреб пожежогасіння.</p> <p>Для питного водопостачання передбачається питна вода. Проєктом також передбачена можливість влаштування технічного водопроводу.</p> <p>Створення додаткових впливів на водне середовище не передбачається. За умови дотримання чинного законодавства України при організації водокористування та водовідведення від проєктованих об'єктів вплив на водне середовище оцінюється як допустимий.</p>   |
| <p align="center"><b>Ґрунтове середовище</b></p> | <p>При будівництві об'єктів можливе тимчасове складування будівельних відходів та залишків матеріалів.</p> <p>Порушення, ущільнення та перенесення ґрунтового покриву відбуватиметься під час будівництва та руху транспортних засобів.</p> <p>Потенційними джерелами забруднення ґрунту під час проведення будівельних робіт є просипи сипучих матеріалів при розвантажувально-навантажувальних та перевантажувальних роботах, випадкові проливи бітуму, дизельного палива, емульсії або асфальтобетонної суміші.</p>  |

|                                      |  |
|--------------------------------------|--|
|                                      | <p>Потенційними джерелами забруднення ґрунтового середовища є випадкові проливи пального при користування транспортними засобами, а також акумулювання забруднювальних речовин з викидів у атмосферне повітря, тимчасове нагромадження твердих побутових та виробничих відходів.</p> <p>Внаслідок реалізації рішень проєкту детального плану території не передбачається посилення вітрової або водної ерозії ґрунтів, поява таких загроз, як землетруси, зсуви, селеві потоки, провали землі та інші подібні загрози.</p> |
| <b>Рослинний та тваринний світ</b>   | Згідно проєктних рішень детального плану території вплив полягатиме в механічному порушенні рослинного покриву на період будівництва. Значні і незворотні зміни в екосистемах території проєктування в результаті будівництва та експлуатації проєктованих об'єктів не прогнозується.  |
| <b>Акустичний вплив</b>              | Джерелами шуму та вібрації будуть двигуни будівельних машин та механізмів при будівництві. При експлуатації проєктованих об'єктів шум створюватиметься внаслідок проїзду автотранспорту та функціонування відповідного устаткування. Встановлені допустимі норми ГДК перевищуватись не будуть.   |
| <b>Вплив на соціальне середовище</b> | При правильній експлуатації об'єкти не матимуть негативного впливу на житлову забудову, об'єкти соціально-побутового, спортивно-оздоровчого, курортного та рекреаційного призначення.  |
| <b>Вплив на клімат і мікроклімат</b> | Кліматичні фактори (у т. ч. зміна клімату та викиди парникових газів) – негативних впливів не передбачається. Змін мікроклімату в результаті планованої діяльності не очікується, оскільки в результаті експлуатації об'єкту відсутні значні виділення теплоти, інертних газів, вологи. Особливості кліматичних умов, які сприяють зростанню інтенсивності впливів планованої діяльності на навколишнє середовище, відсутні.   |

Загальна, зведена оцінка ймовірного впливу реалізації планової діяльності містобудівної документації на довкілля наведена в табл. 4.2.

Табл. 4.2

**Оцінка ймовірного впливу реалізації планової діяльності містобудівної документації на довкілля відповідно до контрольного переліку**

| №                         | Чи може реалізація планованої діяльності спричинити:             | Очікування впливу |          |    | Пом'якшення існуючої ситуації |
|---------------------------|--|-------------------|----------|----|-------------------------------|
|                           |  | Так               | Ймовірно | Ні |                               |
| <b>Атмосферне повітря</b> |  |                   |          |    |                               |
| 1.                        | Збільшення викидів забруднюючих речовин від стаціонарних джерел? | +                 |          |    |                               |
| 2.                        | Збільшення викидів забруднюючих речовин від пересувних джерел?   | +                 |          |    |                               |
| 3.                        | Погіршення якості атмосферного повітря?                          |                   | +        |    |                               |
| 4.                        | Появу джерел неприємних запахів?                                 |                   |          | +  |                               |
| 5.                        | Зміни повітряних потоків, вологості, температури                 |                   |          | +  |                               |

|                               |   |   |   |   |  |
|-------------------------------|---|---|---|---|--|
|                               | або ж будь-які локальні чи регіональні зміни клімату?   |   |   |   |  |
| <b>Водні ресурси</b>          |   |   |   |   |  |
| 6.                            | Збільшення обсягів скидів у поверхневі води?  |   |   | + |  |
| 7.                            | Будь-які зміни якості поверхневих вод (зокрема, таких показників як температура, розчинений кисень, прозорість, але не обмежуючись ними)? |   |   | + |  |
| 8.                            | Збільшення скидання шахтних і кар'єрних вод у водні об'єкти?  |   |   | + |  |
| 9.                            | Значне зменшення кількості вод, що використовуються для водопостачання населенню?   |   |   | + |  |
| 10.                           | Збільшення навантаження на каналізаційні системи та погіршення якості очистки стічних вод?  |   | + |   |  |
| 11.                           | Появу загроз для людей і матеріальних об'єктів, пов'язаних з водою (зокрема таких, як паводки або підтоплення)?                           |   |   | + |  |
| 12.                           | Зміни напрямів і швидкості течії поверхневих вод або зміни обсягів води будь-якого поверхневого водного об'єкту?                          |   |   | + |  |
| 13.                           | Порушення гідрологічного та гідохімічного режиму малих річок регіону?   |   |   | + |  |
| 14.                           | Зміни напряму або швидкості потоків підземних вод?  |   |   | + |  |
| 15.                           | Зміни обсягів підземних вод (шляхом відбору чи скидів або шляхом порушення водоносних горизонтів)?  |   |   | + |  |
| 16.                           | Забруднення підземних водоносних горизонтів?  |   |   | + |  |
| <b>Поводження з відходами</b> |   |   |   |   |  |
| 17.                           | Збільшення кількості утворюваних твердих  | + |   |   |  |



|                                     |  |   |   |   |  |
|-------------------------------------|--|---|---|---|--|
|                                     | побутових відходів?  |   |   |   |  |
| 18.                                 | Збільшення кількості утворюваних чи накопичених промислових відходів IV класу небезпеки?   | + |   |   |  |
| 19.                                 | Збільшення кількості відходів I- III класу небезпеки?  |   | + |   |  |
| 20.                                 | Спорудження еколого-небезпечних об'єктів поводження з відходами?   |   |   | + |  |
| 21.                                 | Утворення або накопичення радіоактивних відходів?  |   |   | + |  |
| <b>Земельні ресурси</b>             |  |   |   |   |  |
| 22.                                 | Порушення, переміщення, ущільнення ґрунтового шару?  |   | + |   |  |
| 23.                                 | Будь-яке посилення вітрової або водної ерозії ґрунтів?   |   |   | + |  |
| 24.                                 | Зміни в топографії або в характеристиках рельєфу?  |   |   | + |  |
| 25.                                 | Появу таких загроз, як землетруси, зсуви, селеві потоки, провали землі та інші подібні загрози через нестабільність літогенної основи або зміни геологічної структури? |   |   | + |  |
| 26.                                 | Суттєві зміни в структурі земельного фонду, чинній або планованій практиці використання земель?  |   |   | + |  |
| 27.                                 | Виникнення конфліктів між ухваленнями цілями документа державного планування та цілями місцевих громад?  |   |   | + |  |
| <b>Біорізноманіття та рекреація</b> |  |   |   |   |  |
| 28.                                 | Негативний вплив на об'єкти природно-заповідного фонду (зменшення площ, початок небезпечної діяльності у безпосередній близькості або на їх території тощо)?           |   |   | + |  |
| 29.                                 | Зміни у кількості видів рослин або тварин, їхній чисельності або територіальному   |   |   | + |  |

|     |  |  |  |   |  |
|-----|--|--|--|---|--|
|     | представництві?  |  |  |   |  |
| 30. | Збільшення площ зернових культур або сільськогосподарських угідь в цілому? |  |  | + |  |
| 31. | Порушення або деградацію середовищ існування диких видів тварин?           |  |  | + |  |
| 32. | Будь-який вплив на кількість і якість наявних рекреаційних можливостей?    |  |  | + |  |
| 33. | Будь-який вплив на наявні об'єкти історико-культурної спадщини?            |  |  | + |  |

#### Населення та інфраструктура

|     |  |  |  |   |  |
|-----|--|--|--|---|--|
| 34. | Інші негативні впливи на естетичні показники об'єктів довкілля (перепони для публічного огляду мальовничих краєвидів, появу естетично прийнятих місць, руйнування пам'ятників природи тощо)? |  |  | + |  |
| 35. | Зміни в локалізації, розміщенні, щільності, та зростанні кількості населення будь-якої території?  |  |  | + |  |
| 36. | Вплив на нинішній стан забезпечення житлом або виникнення нових потреб у житлі?  |  |  | + |  |
| 37. | Суттєвий вплив на нинішню транспортну систему? Зміни в структурі транспортних потоків?   |  |  | + |  |
| 38. | Необхідність будівництва нових об'єктів для забезпечення транспортних сполучень?   |  |  | + |  |
| 39. | Потреби нових або суттєвий вплив на наявні комунальні послуги?   |  |  | + |  |
| 40. | Появу будь-яких реальних або потенційних загроз для здоров'я людей?  |  |  | + |  |

#### Екологічне управління та моніторинг

|      |      |          |        |      |  |  |  |  |      |
|------|------|----------|--------|------|--|--|--|--|------|
|      |      |          |        |      |  |  |  |  | Арк. |
|      |      |          |        |      |  |  |  |  | 34   |
| Змн. | Арк. | № докум. | Підпис | Дата |  |  |  |  |      |

|             |  |  |  |   |  |
|-------------|--|--|--|---|--|
| 41.         | Послаблення правових і економічних механізмів контролю в галузі екологічної безпеки?   |  |  | + |  |
| 42.         | Погіршення екологічного моніторингу?   |  |  | + |  |
| 43.         | Усунення наявних механізмів впливу органів місцевого самоврядування на процеси техногенного навантаження?  |  |  | + |  |
| 44.         | Стимулювання розвитку екологічно небезпечних галузей виробництва?  |  |  | + |  |
| <b>Інше</b> |  |  |  |   |  |
| 45.         | Підвищення рівня використання будь-якого виду природних ресурсів?  |  |  | + |  |
| 46.         | Суттєве вилучення будь-якого невідновлюваного ресурсу?   |  |  | + |  |
| 47.         | Збільшення споживання значних обсягів палива або енергії?  |  |  | + |  |
| 48.         | Суттєве порушення якості природного середовища?  |  |  | + |  |
| 49.         | Появу можливостей досягнення короткотермінових цілей, які ускладнюватимуть досягнення довготривалих цілей у майбутньому?   |  |  | + |  |
| 50.         | Такі впливи на довкілля або здоров'я людей, які самі по собі будуть значними, але у сукупності можуть викликати значний негативний екологічний ефект, що матиме значний негативний прямий або опосередкований вплив на добробут людей? |  |  | + |  |

### **Оцінка головних впливів на довкілля та здоров'я населення**

Серед чинників, що впливають на здоров'я населення, виділяють соціально-економічні (рівень соціальної інфраструктури, умови праці, можливості оздоровлення, доходи та витрати населення, рівень життя тощо); генетичні; стан навколишнього природного середовища (що обумовлені як природними так і антропогенними факторами); наявність та рівень системи охорони здоров'я.

|      |      |          |        |      |  |  |  |  |      |
|------|------|----------|--------|------|--|--|--|--|------|
|      |      |          |        |      |  |  |  |  | Арк. |
|      |      |          |        |      |  |  |  |  | 35   |
| Змн. | Арк. | № докум. | Підпис | Дата |  |  |  |  |      |

Згідно досліджень науковців за інтенсивністю впливу різних чинників виділяються наступні залежності.

На чинники соціально-економічного характеру, до яких відносяться паління, вживання наркотиків, зловживання алкоголем, праця в шкідливих умовах, нераціональне харчування, стреси, гіподинамія, незадовільні побутові умови та гіперурбанізація припадає 51-52% загального впливу.

Чинник стану навколишнього природного середовища (зокрема, забруднення повітря, води, ґрунту, фізичні фактори впливу) охоплює 20-21% впливу. Генетично-біологічні фактори (спадковість, стать тощо) впливають на 19-20%.

На групу факторів, пов'язаних із обсягом і якістю медичного обслуговування (забезпеченість об'єктами медичної інфраструктури та фахівцями, своєчасність та якість лікування, вакцинація, періодичність медичних обстежень, державне фінансування медичної сфери тощо) припадає 8-9% впливу.

Серед ризиків впливу на здоров'я населення, які стосуються документа державного планування можна віднести: якість атмосферного повітря на ділянках впливу автотранспорту та під час експлуатації проєктованих об'єктів.

Перевищення гранично допустимих концентрацій забруднюючих речовин може призвести до значного зниження імунітету. Забруднення впливають на органи дихання, сприяючи виникненню респіраторних захворювань, катарів верхніх дихальних шляхів, ларингіту, ларинготрахеїту, фарингіту, бронхіту, пневмонії.

Першочерговими наслідками атмосферних забруднень є розвиток специфічних захворювань і отруєнь.

Перевищення нормативних показників шуму негативно впливає на різні системи організму: серцево-судинну, нервову, порушує сон, увагу, збільшує роздратованість, депресію, неспокій, подразнення, може впливати на дихання і травну систему; ушкодження слухової функції з тимчасовою або постійною втратою слуху; порушення здатності передавати та сприймати звуки мовного спілкування; відволікання уваги від звичайних занять; зміни фізіологічних реакцій людини на стресові сигнали; вплив на психічне і соматичне здоров'я; дію на трудову діяльність і продуктивність праці.

При реалізації рішень містобудівної документації не очікуватиметься негативного впливу на здоров'я населення.

Здійснення викидів забруднюючих речовин за умов дотримання гранично допустимих концентрацій не створюватиме факторів негативного впливу на здоров'я місцевого населення. Утворені відходи організовано збираються та направляються відповідно до призначення на утилізацію/складування/переробку/знешкодження згідно чинних нормативних вимог. Рівні шуму, вібрації не будуть перевищувати гранично допустимі концентрації та норми допустимого впливу.

**5. Зобов'язання у сфері охорони довкілля, у тому числі пов'язані із запобіганням негативному впливу на здоров'я населення, встановлені на міжнародному, державному та інших рівнях, що стосуються документа державного планування, а також шляхи врахування таких зобов'язань під час підготовки документа державного планування**

Відповідно до Закону України «Про охорону навколишнього природного середовища» та нормативно-правової бази України документ державного планування повинен враховувати ряд зобов'язань:

– пріоритетність вимог екологічної безпеки, обов'язковість дотримання екологічних стандартів, нормативів та лімітів використання природних ресурсів;

– виконання ряду заходів, що гарантують екологічну безпеку середовища для життя і здоров'я людей, а також запобіжний характер заходів щодо охорони навколишнього природного середовища;

– проектне спрямування на збереження просторової та видової різноманітності та цілісності природних об'єктів і комплексів;

– узгодження екологічних, економічних та соціальних інтересів суспільства на основі поєднання міждисциплінарних знань екологічних, соціальних, природничих і технічних наук та прогнозування стану навколишнього природного середовища;

– забезпечення загальної доступності матеріалів проекту внесення змін до детального плану території та самого звіту СЕО відповідно до вимог Закону України «Про доступ до публічної інформації»;

– надання інформації щодо обґрунтованого нормування впливу планової діяльності на навколишнє природне середовище;

– оцінка ступеня антропогенної зміненості територій, сукупної дії факторів, що негативно впливають на екологічну ситуацію;

– використання отриманих висновків моніторингу та комплексу охоронних заходів об'єкту для виконання можливостей факторів позитивного впливу на охорону довкілля.

Регулювання в сфері охорони довкілля на державному та місцевому рівні здійснюється на основі таких програм:

– Основні засади (стратегія) державної екологічної політики України на період до 2030 року;

– Програма охорони навколишнього природного середовища Львівської області на 2021-2027 роки;

Основні зобов'язання у сфері охорони довкілля стосуються заходів щодо охорони земельних ресурсів, лісів, повітряного, водного та ґрунтового середовища.

Зобов'язання щодо охорони атмосферного середовища – зменшення викидів забруднювальних речовин шляхом оптимізації дорожньо-транспортної інфраструктури, встановленні пило-газоочисного обладнання, дотримання гранично-допустимих норм викидів забруднювальних речовин встановлених в дозволах на викиди.

|      |      |          |        |      |  |      |
|------|------|----------|--------|------|--|------|
|      |      |          |        |      |  | Арк. |
|      |      |          |        |      |  | 37   |
| Змн. | Арк. | № докум. | Підпис | Дата |  |      |

Зобов'язання щодо охорони водного середовища – забезпечення на території проектування систем централізованого водопостачання та водовідведення, недопущення забруднення поверхневих стоків нафтопродуктами та іншими забруднюючими речовинами.

Зобов'язання щодо охорони ґрунтового середовища – утримання контейнерів збирання твердих побутових відходів та місць їх розташування у належному санітарному стані.

Зобов'язання щодо здоров'я населення – забезпечення дотримання санітарних умов території проектування, дотримання розмірів санітарно-захисних зон.

Охорона та оздоровлення навколишнього природного середовища забезпечується комплексом захисних заходів, в основі яких покладена система державних законодавчих актів та регламентація планування, забудови і благоустрою населених пунктів.

Зобов'язання у сфері охорони довкілля передбачають благоустрій земельної ділянки на якій планується будівництво об'єктів.

Основні принципи екологічного захисту навколишнього середовища:

- збереження та раціональне використання цінних природних ресурсів;
- дотримання нормативів гранично допустимих рівнів екологічного навантаження на природне середовище та санітарних нормативів в місцях забудови;
- виділення природно-заповідних, ландшафтних, курортно-рекреаційних, історико-культурних зон з відповідним режимом їх охорони;
- встановлення санітарно-захисних зон для охорони водойм, джерел водопостачання і мінеральних вод, покладів лікувальних грязей, морських пляжів тощо.

Конкретні заходи щодо захисту атмосферного, водного та ґрунтового середовища вживаються відповідно до специфіки окремих джерел забруднення.

**Оцінка відповідності проекту зобов'язанням у сфері охорони довкілля, встановлені на міжнародному рівні та шляхи їх врахування.**

Основними напрямками співробітництва України з міжнародними організаціями є: охорона біологічного різноманіття; охорона транскордонних водотоків і міжнародних озер; зміна клімату; охорона озонового шару; охорона атмосферного повітря; поводження з відходами; оцінка впливу на довкілля.

Міжнародні обов'язки Україна у сфері охорони довкілля зафіксовані у таких програмах:

- Конвенція про біологічне різноманіття, (1992 р., м. Ріо-де-Жанейро Бразилія), ратифікована Верховною Радою України 29 листопада 1994 р.;
- Конвенція про водно-болотні угіддя, що мають міжнародне значення головним чином як середовище існування водоплавних птахів (Рамсарська конвенція, м.Рамсар, Іран, 1971 р.);
- Конвенція про збереження мігруючих видів диких тварин (Бонн, 1979 р.);
- Угода про збереження афро-євразійських мігруючих водно-болотних птахів (1995 р.);

|      |      |          |        |      |  |      |
|------|------|----------|--------|------|--|------|
|      |      |          |        |      |  | Арк. |
|      |      |          |        |      |  | 38   |
| Змн. | Арк. | № докум. | Підпис | Дата |  |      |

- Угоди про збереження кажанів в Європі (1991 р.);
- Конвенція про охорону дикої флори і фауни та природних середовищ існування в Європі (Бернська конвенція);
- Рамкова конвенція ООН про зміну клімату (ратифікована Україною 29 жовтня 1996 р.);
- Європейська конвенція про охорону археологічної спадщини (Валлетта, 1992 р.);
- Конвенція про охорону та використання транскордонних водотоків та міжнародних озер (Гельсінкі, 1992), що є чинною в Україні з 1 липня 1999 р. та інші.

На виконання Бернської конвенції в Європі створена мережа територій особливого природоохоронного значення – Смарагдова мережа, важливих для збереження біорізноманіття в країнах Європи і деяких країнах Африки.

Смарагдова мережа України є українською частиною Смарагдової мережі Європи, розробляється з 2009 року. В листопаді 2016 року було затверджено першу версію Смарагдової мережі для України, яка потребує доопрацювання на основі наукових даних. Станом на 01.01.2016 р. мережа займала близько 8% території України і в основному складається з існуючих територій природно-заповідного фонду.

Територія документа державного планування, що підлягав стратегічній екологічній оцінці не знаходиться на територіях Смарагдової мережі України.

Разом з тим варто зазначити, що більшість заходів, передбачених проектом до детального плану території у в сфері розвитку інженерної та транспортної інфраструктури, благоустрою, поводження з відходами відповідають загальносвітовим принципам охорони довкілля та сприяють дотриманню міжнародних зобов'язань.

|      |      |          |        |      |  |      |
|------|------|----------|--------|------|--|------|
|      |      |          |        |      |  | Арк. |
|      |      |          |        |      |  | 39   |
| Змн. | Арк. | № докум. | Підпис | Дата |  |      |

**6. Опис наслідків для довкілля, у тому числі для здоров'я населення, у тому числі вторинних, кумулятивних, синергічних, коротко-, середньо-, та довгострокових (1, 3-5 та 10-15 років відповідно, а за необхідності – 50-100 років), постійних і тимчасових, позитивних і негативних наслідків**

Наслідками для довкілля, у тому числі для здоров'я населення вважаються ймовірні наслідки для флори, фауни, біорізноманіття, ґрунту, клімату, повітря, води, ландшафту, природних територій та об'єктів, безпеки життєдіяльності населення та його здоров'я, матеріальних активів, об'єктів культурної спадщини та взаємодія цих факторів.

Вторинні наслідки – це вигоди, які полягають у широкому залученні громадськості до прийняття рішень та встановлення прозорих процедур їх прийняття.

Кумулятивні наслідки – нагромадження в організмах людей, тварин, рослин отрути різних речовин внаслідок тривалого їх використання.

Синергічні наслідки – сумарний ефект, який полягає у тому, що при взаємодії двох або більше факторів їх дія суттєво переважає дію кожного окремо компоненту.

Виконання проекту детального плану території значного негативного впливу на довкілля та здоров'я населення не передбачає.

Вплив на атмосферне повітря

При проведенні підготовчих та будівельних робіт викиди забруднюючих речовин відбуваються від: зварювальних робіт, фарбувальних робіт, викиди від будівельної техніки під час будівельних робіт. Внаслідок земляних робіт та пересипання ґрунту в повітря будуть виділятися речовини у вигляді суспендованих твердих частинок недиференційованих за складом. Під час роботи двигунів внутрішнього згорання автотранспорту і спецтехніки в атмосферне повітря будуть викидатися вуглецю оксид, вуглецю діоксид, діазоту оксид, азоту діоксид, вуглеводні граничні C12-C19, суспендовані тверді частинки недиференційовані за складом (сажа), сірки діоксид, аміак, метан, бенз(а)пірен. При проведенні зварювальних робіт в повітря можуть викидатися зварювальні аерозолі, що складаються із з'єднань заліза, марганцю та ін.

На проєктованій території передбачається влаштування операторської, автозаправних колонок для легкових та вантажних автомобілів, резервуар для пального, площадки для зливу пального, інформаційної стели, флагштоку, пожежного щита та ящика з піском, станції для підкачки коліс, платформи висадки/посадки пасажирів, ЛОС, КНС, контейнерів для сміття, складу, автостоянок для тимчасового перебування авто, комплексу громадських закладів, паркінгу для вантажного та легкового транспорту, диспетчерської.

В період експлуатації АЗК забруднення атмосфери відбувається від наступних джерел викидів: втрати при зберіганні пального в резервуарі, проведення технологічних операцій, відпуск палива через автозаправні колонки, автотранспорту, що рухається проєктованою територією.

Під час роботи двигунів внутрішнього згорання автотранспорту, паркування та проїзду транспорту в атмосферне повітря будуть викидатися

|      |      |          |        |      |  |      |
|------|------|----------|--------|------|--|------|
|      |      |          |        |      |  | Арк. |
|      |      |          |        |      |  | 40   |
| Змн. | Арк. | № докум. | Підпис | Дата |  |      |



вуглецю оксид, вуглецю діоксид, діазоту оксид, азоту діоксид, вуглеводні граничні C<sub>12</sub>-C<sub>19</sub>, суспендовані тверді частинки недиференційовані за складом (сажа), сірки діоксид, метан, бенз(а)пірен.

Кількісний та якісний склад забруднюючих речовин буде встановлено на наступних стадіях проектування.

Вплив на клімат і мікроклімат. Кліматичні фактори (у т. ч. зміна клімату та викиди парникових газів) – негативних впливів не передбачається. Змін мікроклімату в результаті планованої діяльності не очікується, оскільки в результаті експлуатації об'єктів відсутні значні виділення теплоти, інертних газів, вологи. Особливості кліматичних умов, які сприяють зростанню інтенсивності впливів планованої діяльності на навколишнє середовище, відсутні.

#### Вплив на водні ресурси

На проєктованій земельній ділянці пропонується розташувати локальні очисні споруди потужністю до 0.2 тис. м<sup>3</sup>/добу, санітарно-захисна зона становить 15 м (згідно додатку И.3 ДБН Б2.2-12:2019). Очищена вода буде відводитись в резервуар для зберігання технічної води і буде використовуватись для потреб пожежогасіння.

Для питного водопостачання передбачається питна вода. Проєктом також передбачена можливість влаштування технічного водопроводу.

Створення додаткових впливів на водне середовище не передбачається. За умови дотримання чинного законодавства України при організації водокористування та водовідведення від проєктованих об'єктів вплив на водне середовище оцінюється як допустимий.

Відходи. Планова діяльність передбачає виконання рішень, реалізація яких призведе до можливого збільшення обсягів утворення відходів. Рекомендується розробити комплексну схему поводження з відходами та передавати спеціалізованим організаціям, які мають відповідну ліцензію на утилізацію, переробку чи захоронення.

Вплив на земельні ресурси. При будівництві об'єктів можливе тимчасове складування будівельних відходів та залишків матеріалів.

Порушення, ущільнення та перенесення ґрунтового покриву відбуватиметься під час будівництва та руху транспортних засобів.

Потенційними джерелами забруднення ґрунту під час проведення будівельних робіт є просипи сипучих матеріалів при розвантажувально-навантажувальних та перевантажувальних роботах, випадкові проливи бітуму, дизельного палива, емульсії або асфальтобетонної суміші.

Потенційними джерелами забруднення ґрунтового середовища є випадкові проливи пального при користуванні транспортними засобами, а також акумулювання забруднювальних речовин з викидів у атмосферне повітря, тимчасове нагромадження твердих побутових та виробничих відходів.

Внаслідок реалізації рішень проєкту детального плану території не передбачається посилення вітрової або водної ерозії ґрунтів, поява таких загроз, як землетруси, зсуви, селеві потоки, провали землі та інші подібні загрози.

|      |      |          |        |      |  |      |
|------|------|----------|--------|------|--|------|
|      |      |          |        |      |  | Арк. |
|      |      |          |        |      |  | 41   |
| Змн. | Арк. | № докум. | Підпис | Дата |  |      |

Вплив на біорізноманіття та рекреаційні зони. Згідно проектних рішень вплив полягатиме в механічному порушенні рослинного покриву на період будівництва. Водночас, проєктована територія не належить до об'єктів природо-заповідного фонду Львівської області. При проведенні діяльності необхідно дотримуватися природоохоронного законодавства та заходів щодо запобігання, зменшення, пом'якшення можливого негативного впливу на навколишнє природне середовище.

Акустичний вплив. Джерелами шуму та вібрації будуть двигуни будівельних машин та механізмів при будівництві. При експлуатації проєктованих об'єктів шум створюватиметься внаслідок проїзду автотранспорту та функціонування відповідного устаткування. Встановлені допустимі норми ГДК перевищуватись не будуть. Оцінка акустичного режиму буде здійснена на наступних етапах проєктування.

Вплив на культурну спадщину. Реалізація планованої діяльності не призведе до негативного впливу на наявні об'єкти історико-культурної спадщини, оскільки на території опрацювання відсутні об'єкти історико-культурної спадщини.

Вплив на населення та інфраструктуру. Планована діяльність не передбачає появу нових ризиків для здоров'я населення.

Вплив на соціальне середовище. При правильній експлуатації об'єкти не матимуть негативного впливу на житлову забудову, об'єкти соціально-побутового, спортивно-оздоровчого, курортного та рекреаційного призначення. В цілому, відзначається позитивний вплив на соціальне середовище, внаслідок створення нових робочих місць, розвитку підприємництва населеного пункту, створення екологічно чистих промислових підприємств, активізації міжгалузевої кооперації. Умови життєдіяльності місцевого населення та його здоров'я при реалізації проектних рішень ДПТ не погіршується. Планова діяльність при дотриманні вимог природоохоронного та санітарного законодавства України, а саме Закону України «Про забезпечення санітарного та епідемічного благополуччя населення» не буде мати суттєвого впливу на стан здоров'я населення.

Кумулятивний вплив. Виконання проєкту детального плану території значного негативного впливу на довкілля та здоров'я населення не передбачає. На прилеглих до проєктованої території немає присутніх інших підприємств-забруднювачів довкілля, тому кумулятивний вплив є малоюмовірним. Детальну оцінку кумулятивного впливу можна буде здійснити на подальших етапах проєктування, на основі моніторингових даних, отриманих під час експлуатації проєктованих об'єктів.

Науково обґрунтований аналіз вторинних, кумулятивних та синергічних наслідків можливий за умови проведення польових досліджень, та щорічного моніторингу, які достовірно визначають масштаб та силу зазначеного впливу та за потреби слугуватимуть для уточнення цілей та заходів документу державного планування. Для такого аналізу доцільне створення інформаційних моделей навколишнього середовища, що враховуватимуть як локальні, так і

|      |      |          |        |      |  |      |
|------|------|----------|--------|------|--|------|
|      |      |          |        |      |  | Арк. |
|      |      |          |        |      |  | 42   |
| Змн. | Арк. | № докум. | Підпис | Дата |  |      |

глобальні зміни клімату, суспільного укладу та розвиток технологій, що можуть суттєво впливати на реалізацію документа державного планування. У разі виявлення не передбачених цим Звітом наслідків та для їх запобігання, Замовник має дотримуватись п. 1 ст. 17 Закону України «Про стратегічну екологічну оцінку».

Синергетичний вплив. Накопичені токсикологічними дослідженнями дані свідчать про те, що в більшості випадків одночасна присутність декількох шкідливих хімічних речовин у компоненті довкілля чи організмі людини в комбінації діють за типом сумації, тобто дія їх додається. Для речовин, які викидатимуться проєктованими об'єктами ефект сумації шкідливого впливу не встановлений.

Коротко- та середньострокові наслідки (1, 3-5, 10-15 років) будуть проявлятися внаслідок будівництва та влаштування об'єктів і полягатимуть в тимчасовому накопиченні будівельних відходів, забрудненні атмосферного повітря під час будівельних робіт. Під час будівництва основним впливом на атмосферу є її запилення та забруднення викидами автотранспорту. Проте, їх кількість і короткочасність впливу не здатні змінити мікроклімат проєктованої території. Вплив викидів забруднювальних речовин на довкілля від транспорту, будівельних машин і зварювальних апаратів має тимчасовий характер тільки в період ведення будівельно-монтажних робіт.

Тимчасові наслідки для довкілля полягають у виконанні підготовчих та будівельних робіт, при яких вплив на навколишнє середовище, зокрема, на атмосферне повітря матиме короткочасний та локальний характер, а викиди в атмосферне повітря здійснюватимуться при роботі ДВЗ спецтехніки.

Постійні наслідки для довкілля – викиди в атмосферне повітря від функціонування проєктованих об'єктів від стаціонарних та пересувних джерел забруднення атмосфери та викиди внаслідок роботи двигунів внутрішнього згорання автотранспорту, шумове навантаження при роботі відповідного технологічного устаткування та проїзду транспорту.

|      |      |          |        |      |  |      |
|------|------|----------|--------|------|--|------|
|      |      |          |        |      |  | Арк. |
|      |      |          |        |      |  | 43   |
| Змн. | Арк. | № докум. | Підпис | Дата |  |      |

## **7. Заходи, що передбачається вжити для запобігання, зменшення та пом'якшення негативних наслідків виконання документа державного планування**

З метою охорони навколишнього природного середовища у даному проекті детального плану території передбачено виконати ряд планувальних та технічних заходів для запобігання, зменшення та пом'якшення негативних наслідків виконання документа державного планування. Комплекс заходів з запобігання наслідків повинен бути виконаний через дію законів України щодо екологічного стану та санітарно-епідеміологічного контролю території та виконання заходів, передбачених державними, обласними, районними цільовими програмами щодо охорони навколишнього середовища.

З метою покращення навколишнього природного середовища, встановлюються охоронні зони від інженерних мереж.

Рослинний шар ґрунту, що утворюється внаслідок влаштування фундаментів, влаштування твердого покриття, проведення вертикального планування використовується для покращення родючості землі.

### **Об'ємно-планувальні та інженерно-технічні заходи детального плану території щодо усунення пожеж:**

- влаштування проїздів і під'їздів для пожежних машин;
- влаштування зовнішніх пожежних драбин;
- влаштування протипожежного водопостачання для зовнішнього і внутрішнього пожежогасіння;
- влаштування пожежного щита та ящика з піском;
- влаштування протидимного захисту.

З метою дотримання стану навколишнього середовища на належному рівні, який вимагають чинні нормативні акти, документацією передбачається ряд планувальних та інженерних заходів, до яких відносяться:

### **Заходи, що впливають на всі компоненти середовища і в цілому покращують санітарно-гігієнічні умови:**

- проведення забудови згідно з наміченою містобудівною документацією та функціональним зонуванням;
- інженерна підготовка території та вертикальне планування, благоустрій, озеленення, влаштування твердого покриття проїздів;
- централізована система водопостачання та каналізування.

### **Заходи, що покращують стан атмосферного повітря:**

- здійснення викидів шкідливих речовин через системи вентиляції після очищення в межах допустимих концентрацій;
- проведення додаткових заходів щодо впровадження сучасних виробничих процесів за новітніми технологіями;
- здійснення викидів забруднюючих речовин за наявності дозволу на викиди забруднюючих речовин в атмосферне повітря;
- дотримання санітарно-захисних зон від джерел забруднення у відповідності до вимог ДСП 173-96;

|      |      |          |        |      |  |      |
|------|------|----------|--------|------|--|------|
|      |      |          |        |      |  | Арк. |
|      |      |          |        |      |  | 44   |
| Змн. | Арк. | № докум. | Підпис | Дата |  |      |

- герметизація всіх резервуарів з метою виключення потрапляння випарів нафтопродуктів доповітряного середовища, забезпечення їх дихальними клапанами;
- герметизований злив палива із автоцистерн в підземні резервуари через зливні швидкокороз’ємні муфти, фільтри, засувки;
- подачу палива із резервуарів насосами паливороздавальних колонок по напірним пристроям;
- озеленення зовнішніх доріг та впорядкування зелених насаджень;
- озеленення території проєктованих ділянок.

**При будівництві та експлуатації об’єктів повинні бути передбачені наступні заходи:**

- не допускати потрапляння нафтопродуктів у ґрунти, зливання паливно-мастильних матеріалів в спеціально відведені та обладнані місця;
- облаштування ділянок водопровідних споруд;
- прокладка зовнішніх та внутрішніх комунікацій з урахуванням запобігання можливості витоку води з них у ґрунт і забезпеченням контролю комунікацій, їх ремонту, скидання аварійних вод;
- влаштування щільного дорожнього покриття, що запобігає фільтрації забруднених нафтопродуктами поверхневих вод у ґрунт;
- дотримуватися санітарних та інших вимог щодо впорядкування своєї території;
- відведення стічних вод у водні об’єкти здійснюватися відповідно до законодавства. Умови водовідведення регламентуються водним законодавством і санітарно-гігієнічними нормами і правилами. Скидання стічних вод у водні об’єкти не повинні погіршувати якості води в місцях водокористування;
- недопускання потрапляння забруднених стічних вод у водні об’єкти.

**З метою забезпечення нормативного стану земельних ресурсів та ґрунтового середовища в період виконання проєктних рішень детального плану території передбачаються такі заходи:**

- обов'язкове дотримання меж території, відведеної для будівництва;
- складування рослинного ґрунту на спеціально відведених майданчиках з наступним використанням його при рекультивації, відновленні благоустрою;
- вертикальне планування будівельного майданчика;
- забезпечення розміщення будівельних матеріалів на спеціально відведеній ділянці з твердим покриттям;
- контроль за роботою інженерного обладнання, механізмів і транспортних засобів, своєчасний ремонт, недопущення роботи несправних механізмів;
- заправка техніки лише закритим способом – автозаправниками;
- не допускати потрапляння нафтопродуктів у ґрунтове середовище;
- забороняється спалювання всіх видів горючих відходів на території будівельного майданчика;
- запровадження регулярного санітарного очищення території;
- дотримання вимог щодо санітарного очищення території.

|      |      |          |        |      |  |      |
|------|------|----------|--------|------|--|------|
|      |      |          |        |      |  | Арк. |
|      |      |          |        |      |  | 45   |
| Змн. | Арк. | № докум. | Підпис | Дата |  |      |

При здійсненні будівельних робіт потрібно дотримуватись відповідно до ст. 48 Закону України «Про охорону земель».

#### **Шумозахисні заходи**

- використання сучасного низько-шумного технологічного та енергетичного обладнання;
- озеленення території.

#### **Заходи щодо охорони праці та пожежної безпеки:**

- створення належних умов праці, санітарно-побутове та медичне обслуговування працюючих у відповідності з діючими санітарними нормами;
- суворе дотримання правил охорони праці та техніки безпеки відповідно до Закону України «Про охорону праці», пожежної безпеки відповідно до Закону України «Про пожежну безпеку» та Правил техніки безпеки в Україні;
- дотримання трудової і виробничої дисципліни, правил техніки безпеки на робочих місцях;
- оснащення будівель первинними засобами пожежогасіння та пожежним інвентарем.

#### **При виконанні будівельно-монтажних робіт забороняється:**

- випуск стічних вод, а також неочищених господарсько-побутових або виробничих стоків, що утворюються на будівельному майданчику;
- знищення на будівельному майданчику дерево-чагарникової рослинності, якщо це не передбачено проектною документацією;
- застосування речовин, які призводять до погіршення мікроклімату;
- скидання відходів і сміття в зонах житлової забудови;
- злив паливно-мастильних матеріалів у місця, не призначені для цього.

Операції щодо збирання, зберігання, транспортування та утилізації відходів повинні здійснюватись з дотримання норм екологічної безпеки та законодавства України. Всі типи відходів, що утворюватимуться в процесі будівництва, підлягають вилученню, накопиченню і розміщенню їх у спеціально відведених місцях з метою подальшої утилізації чи видалення.

#### **З метою охорони рослинного покриву при виконанні проектних рішень, проектом необхідно передбачити:**

- максимальне збереження зелених насаджень, які мають задовільний та хороший стан;
- огороження дерев'яними коробами дерев, що залишаються в межах забудови з метою збереження їх від пошкоджень та створення сприятливих умов для їх життєдіяльності;
- висадку дерев, чагарників, улаштування газонів.

#### **Захисні заходи**

- при експлуатації об'єкта дотримуватись нормативів чинного природоохоронного законодавства;
- викиди забруднювальних речовин від стаціонарних джерел повинні здійснюватись за наявності дозволу на викиди забруднювальних речовин в атмосферне повітря;

|      |      |          |        |      |  |      |
|------|------|----------|--------|------|--|------|
|      |      |          |        |      |  | Арк. |
|      |      |          |        |      |  | 46   |
| Змн. | Арк. | № докум. | Підпис | Дата |  |      |

- рівень акустичного забруднення не повинен перевищувати нормативів шумового забруднення та вібрації на межі встановленої СЗЗ;
- всі відходи необхідно по мірі накопичення своєчасно передавати спеціалізованим організаціям;
- дотримуватись вимог щодо раціонального використання природних ресурсів;
- дотримуватись правил пожежної безпеки.

#### **Відновлювальні заходи**

- озеленення санітарно-захисної зони. Організувати посадку шумозахисних смуг з листяних дерев і чагарників з шумопоглинаючою здатністю по периметру підприємства. При виборі порід дерев та чагарників і технології заліснення перевага повинна віддаватися породам дерев і чагарників, які в даній кліматичній зоні забезпечують швидкий ріст.

#### **Компенсаційні заходи**

- компенсаційні заходи полягають у відшкодуванні втрат, спричинених діяльністю об'єктів планованої діяльності. Компенсаційним заходом є сплата екологічного податку за викиди забруднюючих речовин в атмосферне повітря. Суми податку, який справляється за викиди в атмосферне повітря забруднюючих речовин стаціонарними джерелами забруднення, за розміщення відходів обчислюються платниками податку самостійно щокварталу виходячи з фактичних обсягів викидів та ставок податку.

#### **Охоронні заходи**

- моніторинг території, спостереження, оцінка та прогнозування стану навколишнього середовища;
- своєчасне проведення технічного огляду та ремонту технічного обладнання, підтримання автотранспортної техніки в технічно справному стані;
- експлуатацію об'єктів здійснювати відповідно до чинних санітарних норм та правил;
- дотримання проектних рішень щодо потужності, застосування сучасного еколого-безпечного технологічного обладнання та реалізації природоохоронних заходів.

З метою забезпечення санітарного та епідемічного благополуччя населення, санітарного очищення територій населених пунктів треба керуватись Конституцією України та Законами України: «Про місцеве самоврядування в Україні», «Про благоустрій населених пунктів», «Про забезпечення санітарного та епідемічного благополуччя населення», «Про охорону навколишнього природного середовища», «Про відходи», «Про регулювання містобудівної діяльності».

Згідно наказу Міністерства охорони здоров'я «Про затвердження Державних санітарних правил планування та забудови населених пунктів» слід передбачати озеленення, благоустрій та повне інженерне забезпечення території, а також обов'язкове забезпечення соціально-побутовими об'єктами повсякденного користування. Територія санітарно-захисної зони має бути розпланованою та упорядкованою. Мінімальна площа озеленення санітарно-

|      |      |          |        |      |  |      |
|------|------|----------|--------|------|--|------|
|      |      |          |        |      |  | Арк. |
|      |      |          |        |      |  | 47   |
| Змн. | Арк. | № докум. | Підпис | Дата |  |      |

захисної зони в залежності від ширини зони повинна складати: до 300 м - 60%, від 300 до 1000 м - 50%, понад 1000 м - 40%.

Облаштування території повинно відбуватися з дотриманням екологічних вимог та забезпеченням комплексного благоустрою території.

Зовнішній благоустрій – це комплекс заходів з ландшафтної, архітектурно-просторової та естетичної організації території виробничої зони, що забезпечують комфортні умови праці та відпочинку. Вони включають в себе вирішення та розміщення малих архітектурних форм, елементів реклами, майданчиків для відпочинку, формування системи зелених насаджень (у тому числі декоративне озеленення, насадження квітників), освітлення території тощо.

При розробці детального плану території передбачено комплексний благоустрій території.

Освоєння території повинно відбуватися з дотриманням природоохоронних заходів.

При виконанні всіх заходів з охорони навколишнього середовища, передбачених проектом, проєктовані об'єкти не завдадуть негативного впливу на стан природного середовища в районі його розміщення.

|      |      |          |        |      |  |      |
|------|------|----------|--------|------|--|------|
|      |      |          |        |      |  | Арк. |
|      |      |          |        |      |  | 48   |
| Змн. | Арк. | № докум. | Підпис | Дата |  |      |



## **8. Обґрунтування вибору виправданих альтернатив, що розглядалися, опис способу, в який здійснювалася стратегічна екологічна оцінка**

З метою розгляду проектних рішень та їх екологічних наслідків під час здійснення стратегічної екологічної оцінки проекту детального плану території передбачається розглянути наступні альтернативи:

Альтернатива 1 «Базовий сценарій» – затвердження проекту детального плану території дозволить забезпечити раціональне використання території та розвиток інфраструктури в даному населеному пункті.

Альтернатива 2. «Нульовий сценарій» – незатвердження проекту. У разі незатвердження документа державного планування та відмови від реалізації будівництва, призведе до неможливості подальшого економічного розвитку населеного пункту. За даною альтернативою подальший стабільний розвиток території є очевидно проблематичним, і ця альтернатива веде до погіршення екологічної ситуації, неефективного використання земельних ресурсів, хаотичної забудови дорожньої та вуличної мережі.

Альтернатива 3. «Технічна альтернатива». Для функціонування підприємства передбачається використання електроенергії. На проектний період передбачається підключення комплексу проєктованих будівель та споруд від існуючої лінії електропередач 10 кВт, шляхом влаштування трансформаторної підстанції, яка знаходиться східній частині території проєктованої земельної ділянки .

Альтернативним варіантом розгляду є забезпечення електроенергією, яка вироблятиметься на власній СЕС, що буде змонтована на дахових площах проєктованих будівель та споруд. Даний варіант спрямований на зменшення використання електроенергії виробленої на ТЕС за рахунок спалювання викопного палива.

Дана альтернатива була відхилена оскільки: висока вартість електроенергії, що генерується; використання значних площ влаштування СЕС; нерівномірність світлового випромінювання в часі (час доби, сезон, погодні умови); зміна мікроклімату в районі розміщення сонячної електростанції.

Інших альтернативних варіантів проекту не передбачається.

Проектні рішення детального плану території базовані на:

- побажаннях та вимогах замовника, визначених в завданні на розроблення детального плану території та у ході робочих нарад під час роботи над проектом;
- врахуванні існуючої мережі вулиць та проїздів;
- врахуванні існуючих планувальних обмежень;
- суміщення планувальної структури проекту з планувальною структурою оточуючих територій.

Під час підготовки звіту про стратегічну екологічну оцінку визначено доцільність і прийнятність планової діяльності і обґрунтування економічних, технічних, організаційних, державно-правових та інших заходів щодо забезпечення безпеки навколишнього середовища, а також оцінено вплив на навколишнє середовище в період будівництва та функціонування будівель і

споруд, надано прогноз впливу на оточуюче середовище, виходячи із особливостей планової діяльності з урахуванням природних, соціальних та техногенних умов.

Основним критерієм під час стратегічної екологічної оцінки проекту містобудівної документації є її відповідність державним будівельним нормам, санітарним нормам і правилам України, законодавству у сфері охорони навколишнього природного середовища.

Основні методи під час стратегічної екологічної оцінки:

1) аналіз слабких та сильних сторін проекту містобудівної документації з точки зору екологічної ситуації, а саме:

– проаналізовано в регіональному плані природні умови території планованої діяльності, включаючи характеристику поверхневих водних систем, ландшафтів (рельєф, родючі ґрунти, рослинність та ін.), гідрогеологічні особливості території та інших компонентів природного середовища;

– розглянуто природні ресурси з обмеженим режимом їх використання, в тому числі водоспоживання та водовідведення, забруднення атмосферного повітря;

– оцінено можливі зміни в природних та антропогенних екосистемах тощо;

2) консультації з громадськістю щодо екологічних цілей;

3) розглянуто способи ліквідації можливих негативних наслідків реалізації проекту;

4) особи, які приймають рішення, ознайомлені з можливими наслідками здійснення запланованої діяльності;

5) отримання зауважень і пропозицій до проекту містобудівної документації;

6) проведення громадського обговорення у процесі розробки проекту містобудівної документації.

В ході СЕО проведено оцінку факторів ризику і потенційного впливу на стан довкілля, враховано екологічні завдання місцевого рівня в інтересах ефективного та стабільного соціально-економічного розвитку населеного пункту та підвищення якості життя населення.

#### **Ускладнення, що виникали в процесі СЕО:**

До ускладнень, що виникали в процесі проведення стратегічної екологічної оцінки можна віднести:

– відсутність або обмежений доступ до даних на рівні населеного пункту з основних проблемних питань (охорона довкілля, охорона здоров'я тощо) через розділення між собою загальнонаціональних, загальноміських та районних систем збору статистичних даних та даних органів охорони довкілля, охорони здоров'я.

|      |      |          |        |      |  |      |
|------|------|----------|--------|------|--|------|
|      |      |          |        |      |  | Арк. |
|      |      |          |        |      |  | 50   |
| Змн. | Арк. | № докум. | Підпис | Дата |  |      |

## **9. Заходи, передбачені для здійснення моніторингу наслідків виконання документа державного планування для довкілля, у тому числі для здоров'я населення**

При здійсненні моніторингу основну увагу належить приділяти заходам передбаченим в сфері охорони навколишнього природного середовища. Виконання ряду планувальних і технічних заходів, визначених в проекті детального плану території, а також заходів, передбачених цільовими регіональними програмами в сфері охорони навколишнього природного середовища є обов'язковою умовою для досягнення стійкості природного середовища до антропогенних навантажень та забезпечення сприятливих санітарно-гігієнічних умов проживання населення.

На території Львівської області були затверджені такі регіональні програми:

- Програма охорони навколишнього природного середовища на 2021-2025 роки;
- Програму державного моніторингу у галузі охорони атмосферного повітря на 2021-2025 роки Львівської зони;
- Обласна програма поводження з небезпечними відходами, затверджена розпорядженням голови Львівської облдержадміністрації від 24.04.2009 №344/0/5-09.

Моніторинг наслідків виконання документа державного планування для довкілля, у тому числі для здоров'я населення буде здійснюватися з метою забезпечення неухильного дотримання вимог законодавства під час будівництва і експлуатації та втілення всіх заходів щодо мінімізації ймовірних впливів та наслідків на навколишнє природне та соціальне середовище.

Моніторинг повинен відбуватись на декількох рівнях та передбачати можливі екологічні загрози та/або виявляти під час його здійснення впливи, що не були передбачені раніше.

Необхідно здійснювати моніторинг відповідно до Порядку здійснення моніторингу наслідків виконання документа державного планування для довкілля, у тому числі для здоров'я населення, затвердженого постановою Кабінету Міністрів України від 16 грудня 2020 р. № 1272.

З метою забезпечення систематичності та об'єктивності спостережень за змінами стану довкілля, у тому числі за станом здоров'я населення, замовник визначає:

- зміст заходів, передбачених для здійснення моніторингу, та строки їх виконання;
- кількісні та якісні показники, одиниці їх вимірювання та цільові значення таких показників відповідно до кожного з визначених у звіті про стратегічну екологічну оцінку наслідків виконання документа державного планування для довкілля, у тому числі для здоров'я населення;
- кількісні та якісні показники, одиниці їх вимірювання та цільові значення таких показників для запобігання, зменшення та пом'якшення негативних

|      |      |          |        |      |  |      |
|------|------|----------|--------|------|--|------|
|      |      |          |        |      |  | Арк. |
|      |      |          |        |      |  | 51   |
| Змн. | Арк. | № докум. | Підпис | Дата |  |      |

наслідків виконання документа державного планування для довкілля, у тому числі для здоров'я населення;

– методи визначення кожного із показників, які дають змогу швидко та без надлишкових витрат їх вимірювати;

– періодичність вимірювання показників, проведення їх аналізу та співставлення із цільовими значеннями;

– засоби і способи виявлення наявності або відсутності наслідків для довкілля, у тому числі для здоров'я населення, з урахуванням можливості виявлення негативних наслідків виконання документа державного планування, не передбачених звітом про стратегічну екологічну оцінку.

Заходи, передбачені для здійснення моніторингу, враховують специфіку документа державного планування, період, на який здійснюється планування, та необхідність здійснення моніторингу на різних стадіях виконання документа державного планування.

При проведенні моніторингу за реалізацією рішень проекту містобудівної документації необхідно аналізувати відхилення фактичних показників чисельності населення від проектних на поточний період, здійснювати контроль за відповідністю проектним рішенням реальних обсягів житлового будівництва, будівництва об'єктів інженерної інфраструктури, соціального та побутового обслуговування, розвитку озелених територій. Порівняння цих даних між собою, дасть реальну картину досягнутого рівня показників житлової забезпеченості, забезпеченості установами і підприємствами повсякденного і періодичного обслуговування, об'єктами інженерної інфраструктури, що дозволить визначити недоліки і порушення, що негативно впливають на комфортність проживання населення, і обґрунтувати необхідні заходи по їх усуненню.

Згідно з проведеною оцінкою впливів на довкілля визначено, що під час провадження планованої діяльності, очікується незначний та допустимий вплив на довкілля зумовлений викидами забруднюючих речовин в атмосферне повітря, шумовим забрудненням та здійсненням операцій у сфері поводження з відходами. Значний негативний вплив на довкілля під час провадження планованої діяльності не передбачається.

Враховуючи вищезазначені результати оцінки впливів передбачається програма моніторингу та контролю впливу на довкілля під час провадження планованої діяльності для моніторингу та контролю допустимих впливів.

Моніторинг очікуваних впливів реалізації ДДП повинен здійснюватися за наступними показниками (табл. 9.1):

Табл. 9.1

**Основні функціональні заходи моніторингу виконання ДДП**

| Основні функціональні заходи моніторингу | Періодичність контролю/ експертні оцінки |
|--|--|
|--|--|

|   |                 |
|---|-----------------|
| Забезпечувати контроль за дотриманням гранично допустимих викидів, відповідно до умов дозволу на викиди забруднюючих речовин в атмосферне повітря стаціонарними джерелами | Щорічно         |
| Контроль за дотриманням гранично допустимих концентрацій на межі санітарно-захисної зони підприємства   | Один раз на рік |
| Спостереження за рівнем шумового впливу   | Один раз на рік |
| Кількісний облік утворення, накопичення і використання відходів   | Постійно        |
| Використання води відповідно до цілей та умов їх надання  | Постійно        |

Показник «Концентрації забруднюючих речовин в атмосферному повітрі на межі санітарно-захисної зони»: одиниці виміру – мг/м<sup>3</sup>, періодичність вимірювання – один раз на рік.

**Показник**  
**Концентрації забруднюючих речовин в атмосферному повітрі на межі санітарно-захисної зони**

| № | Забруднююча речовина  | Цільовий показник ГДК, ОБРД, мг/м <sup>3</sup> | Методика визначення | Періодичність | Засоби і способи виявлення наявності або відсутності наслідків для довкілля   |
|---|---|--|---------------------|---------------|---|
| 1 | Речовини у вигляді суспендованих твердих частинок недиференційованих за складом | 0,5  | РД 52.04.186-89     | 1 раз на рік  | Відбір проб, лабораторні дослідження і порівняння вимірених концентрацій на предмет перевищень нормативів, згідно з Наказом МОЗ України № 52 від 14.01.2020 |
| 2 | Азоту діоксид   | 0,2  | РД 52.04.186-89     | 1 раз на рік  |   |
| 3 | Вуглецю оксид   | 5  | РД 52.04.186-89     | 1 раз на рік  |   |

Показник «Вимірювання рівнів шуму на межі санітарно-захисної зони»: одиниці виміру – дБА, періодичність вимірювання – один раз на рік.

**Показник**  
**Вимірювання рівнів шуму на межі санітарно-захисної зони**

| № | Показник шуму               | Цільовий показник, дБА | Методика визначення | Періодичність | Засоби і способи виявлення наявності або відсутності наслідків для довкілля  |
|---|-----------------------------|------------------------|---------------------|---------------|--|
| 1 | Еквівалентний показник шуму | 55 дБА                 | Шумомір             | 1 раз на рік  | Відбір проб, лабораторні дослідження і порівняння вимірених рівнів шуму на предмет перевищення нормативів, згідно з ДСН № 463 від 21.02.2019р. |
| 2 | Максимальний показник шуму  | 70 дБА                 | Шумомір             | 1 раз на рік  |  |

Кількісні показники буде визначено на основі моніторингових даних.

Методи визначення кожного із показників, а також періодичність вимірів, визначаються відповідними акредитованими лабораторіями на договірних засадах.

Засоби і способи виявлення наявності або відсутності наслідків для довкілля, у тому числі для здоров'я населення – здійснення моніторингу

|      |      |          |        |      |      |
|------|------|----------|--------|------|------|
|      |      |          |        |      | Арк. |
|      |      |          |        |      | 53   |
| Змн. | Арк. | № докум. | Підпис | Дата |      |

впливів виконання рішень ДПТ на довкілля, у тому числі на здоров'я населення, за визначеними в табл. 9.1 заходами моніторингу.

Результати моніторингу мають бути доступними для органів влади та громадськості. Моніторинг може бути використаний для:

- порівняння очікуваних і фактичних наслідків, що дозволяє отримати інформацію про реалізацію плану;
- отримання інформації, яка може бути використана для поліпшення майбутніх оцінок (моніторинг як інструмент контролю якості СЕО);
- перевірки дотримання екологічних вимог, встановлених відповідними органами влади;
- перевірки того, що план виконується відповідно до затвердженого документа, включаючи передбачені заходи із запобігання, скорочення або пом'якшення несприятливих наслідків.

Моніторинг повинен відбуватись на декількох рівнях та передбачати можливі екологічні загрози та/або виявляти під час його здійснення впливи, що не були передбачені раніше.

|      |      |          |        |      |  |      |
|------|------|----------|--------|------|--|------|
|      |      |          |        |      |  | Арк. |
|      |      |          |        |      |  | 54   |
| Змн. | Арк. | № докум. | Підпис | Дата |  |      |

**10. Опис ймовірних транскордонних наслідків для довкілля, у тому числі для здоров'я населення (за наявності)**

Даний розділ не розглядається, адже виконання проекту детального плану території по зміні цільового призначення земельної ділянки (кадастровим № 4624885700:13:000:0181) для розміщення та експлуатації об'єктів дорожнього сервісу вздовж автомобільної дороги Т-1408 Угринів-Хоробрів на території Сокальської міської територіальної громади (за межами с. Угринів) не матиме суттєвого впливу на довкілля, враховуючи передбачений вид діяльності.

|      |      |          |        |      |  |      |
|------|------|----------|--------|------|--|------|
|      |      |          |        |      |  | Арк. |
|      |      |          |        |      |  | 55   |
| Змн. | Арк. | № докум. | Підпис | Дата |  |      |

## 11. Резюме нетехнічного характеру інформації

Метою стратегічної екологічної оцінки детального плану території по зміні цільового призначення земельної ділянки (кадастровим № 4624885700:13:000:0181) для розміщення та експлуатації об'єктів дорожнього сервісу вздовж автомобільної дороги Т-1408 Угринів-Хоробрів на території Сокальської міської територіальної громади (за межами с. Угринів) є необхідність оцінювання наслідків виконання документів державного планування, сприянні сталому розвитку шляхом забезпечення охорони навколишнього середовища, безпеки життєдіяльності та охорони здоров'я населення, а також в інтегруванні екологічних вимог під час розроблення та затвердження ДДП.

Містобудівну документацію «Детальний план території по зміні цільового призначення земельної ділянки (кадастровим № 4624885700:13:000:0181) для розміщення та експлуатації об'єктів дорожнього сервісу вздовж автомобільної дороги Т-1408 Угринів-Хоробрів на території Сокальської міської територіальної громади (за межами с. Угринів)» розроблено на підставі:

– Рішення Сокальської міської ради № 1129 від 14.07.2023 р. «Про виготовлення детального плану території по зміні цільового призначення земельної ділянки для розміщення та експлуатації об'єктів дорожнього сервісу вздовж автомобільної дороги Т-1408 Угринів - Хоробрів (за межами с. Угринів)» ;

– Завдання на розроблення детального плану території;

– Плану топографічного знімання М 1:1000 який виконаний у 2023 році з нанесеними та погодженими інженерними мережами;

На проєктованій території планується розміщення АЗК із комплексом очисних споруд ( західна частина території), поряд із АЗК розташовується складське приміщення із парковкою на 64 машиномісця, на схід від парковки розташовується комплекс громадських закладів, та у східній частині території проєктування розташовується парковка для тимчасового зберігання легкового (69 машиномісць) та грузового транспорту (5 машиномісць) із регульованим виїздом із північно-східної частини ділянки.

На короткостроковий період:

- Зміна цільового призначення проєктованої ділянки з 01.01 «Для ведення товарного сільськогосподарського виробництва» на 12.11 «Для розміщення та експлуатації об'єктів дорожнього сервісу».

- Будівництво АЗК, складської споруди, локальних очисних споруд та громадського багатофункціонального комплексу;

- Підключення будівель та споруд до систем комунальних мереж;

На середньостроковий період та довгострокову перспективу:

- Влаштування заїздів/виїздів на проєктованій земельній ділянці з існуючої дороги Т-14-08 Угринів-Хоробрів;

- Влаштування благоустрою проєктованої земельної ділянки.

У звіті про стратегічну екологічну оцінку проведено оцінку наслідків виконання проєкту на навколишнє природне середовище, у тому числі для



здоров'я населення та зобов'язань у сфері охорони довкілля і заходів, що передбачається вжити для запобігання, зменшення та пом'якшення негативних наслідків виконання документа державного планування, а також заходів щодо моніторингу цих наслідків.

На основі статистичної інформації, адміністративних даних, результатів досліджень було охарактеризовано поточний стан довкілля населених пунктів, стан довкілля та умови життєдіяльності населення на територіях, що ймовірно зазнають впливу внаслідок виконання документа державного планування.

В процесі проведення стратегічної екологічної оцінки було виявлено ймовірні проблеми та наслідки для навколишнього середовища, що полягають в забрудненні атмосферного повітря внаслідок будівництва об'єктів та їх експлуатації, впливі на ґрунтове середовище при розробці будівельного майданчика; прокладанні комунікацій; будівництві та влаштуванні об'єктів. Спостерігається і акустичне забруднення довкілля внаслідок будівельних робіт, від пересування техніки, виконання земляних робіт, а також функціонуванні устаткування при здійсненні планованої діяльності.

З метою охорони навколишнього природного середовища у даному ДДП передбачено виконати ряд планувальних та технічних заходів: заходи щодо охорони атмосферного повітря, щодо захисту водного та ґрунтового середовищ, шумозахисні заходи та заходи щодо охорони праці та пожежної безпеки. Запропоновано комплекс заходів, передбачених для здійснення моніторингу та покращення стану довкілля у тому числі здоров'я населення. Транскордонних наслідків виконання документа державного планування не очікується.


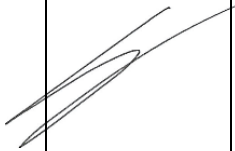
|      |      |          |        |      |  |      |
|------|------|----------|--------|------|--|------|
|      |      |          |        |      |  | Арк. |
|      |      |          |        |      |  | 57   |
| Змн. | Арк. | № докум. | Підпис | Дата |  |      |

## СПИСОК ВИКОРИСТАНИХ ДЖЕРЕЛ

1. ДБН Б.2.2-12:2019 «Планування і забудова територій»;
2. ДБН Б.2.2-5:2011 «Благоустрій територій»
3. ДБН В.2.3-5:2018 «Вулиці та дороги населених пунктів»
4. ДБН В.2.5-74:2013 «Водопостачання. Зовнішні мережі та споруди. Основні положення проектування»
5. ДБН В.2.5-75:2013 «Каналізація. Зовнішні мережі та споруди. Основні положення проектування»
6. ДСН 3.3.6.037-99 «Санітарні норми виробничого шуму, ультразвуку та інфразвуку»
7. ДСП -173 «Державні санітарні правила планування та забудови населених пунктів»
8. Закон України «Про відходи»
9. Закон України «Про генеральну схему планування території України»
10. Закон України «Про екологічну мережу України»
11. Закон України «Про основи містобудування»
12. Закон України «Про Основні засади (стратегію) державної екологічної політики України на період до 2030 року»
13. Закон України «Про охорону атмосферного повітря»
14. Закон України «Про охорону земель»
15. Закон України «Про охорону навколишнього природного середовища»
16. Закон України «Про оцінку впливу на довкілля»
17. Закон України «Про регулювання містобудівної діяльності»
18. Закон України «Про рослинний світ»
19. Закон України «Про стратегічну екологічну оцінку»
20. Закон України «Про тваринний світ»
21. Земельний, Водний та Лісовий кодекси України
22. Наказ Міністерства охорони здоров'я України № 173 від 19.06.96 «Про затвердження Державних санітарних правил планування та забудови населених пунктів»
23. Національний план управління відходами до 2030 року
24. Природні умови та природні ресурси Львівщини: монографія / за заг. ред. д-ра геогр. наук, проф. М. М. Назарука. – Львів: Видавництво Старого Лева, 2018. – 592 с.
25. Стратегія розвитку Львівської області на період 2021-2027 років.
26. Території, що пропонуються до включення у мережу Емеральд (Смарагдову мережу) України («тіньовий список», частина 2) / Кол. авт., під ред. Борисенко К. А., Куземко А. А. – Київ: «LAT & K», 2019. – 234 с.
27. Екологічний паспорт Львівської області, 2022 рік.

|      |      |          |        |      |  |      |
|------|------|----------|--------|------|--|------|
|      |      |          |        |      |  | Арк. |
|      |      |          |        |      |  | 58   |
| Змн. | Арк. | № докум. | Підпис | Дата |  |      |

### Відомості про авторів

| Назва проекту   | Посада   | Ініціали,<br>прізвища   | Підпис   |
|---|--|---|--|
| <p style="text-align: center;">Звіт про стратегічну<br/>екологічну оцінку<br/>Детального плану території<br/>по зміні цільового<br/>призначення земельної<br/>ділянки (кадастровим №<br/>4624885700:13:000:0181) для<br/>розміщення та експлуатації<br/>об'єктів дорожнього сервісу<br/>вздовж автомобільної<br/>дороги Т-1408 Угринів-<br/>Хоробрів на території<br/>Сокальської міської<br/>територіальної громади (за<br/>межами с. Угринів)</p> | <p style="text-align: center;">Директор</p> <p style="text-align: center;">Інженер-<br/>проектувальник</p> | <p style="text-align: center;">Кольба Р.С.</p> <p style="text-align: center;">Бота О.В.</p> | <br><br> |

|      |      |          |        |      |  |      |
|------|------|----------|--------|------|--|------|
|      |      |          |        |      |  | Арк. |
|      |      |          |        |      |  | 59   |
| Змн. | Арк. | № докум. | Підпис | Дата |  |      |