



# ТзОВ «Еко Центр Проект»

79008, м. Львів, вул. П. Беринди, 3/4

На громадські слухання

## ЗВІТ

про стратегічну екологічну оцінку  
Детального плану території з метою визначення параметрів  
земельних ділянок для обслуговування викуплених будівель та  
впорядкування території по вул. Яворницького в м. Сокаль  
Шептицького (Червоноградського) району Львівської області (III-я  
черга)

Директор



Костирка В.І.

Львів 2026

Перш експліт

Листів №

Підпис і дата

Ім'я, П.І.б.п.

Зам ім'я №

Підпис і дата

Ім'я, П.І.б.п.

## ЗМІСТ

	Вступ	
1.	Зміст та основні цілі документа державного планування, його зв'язок з іншими документами державного планування	5
2.	Характеристика поточного стану довкілля, у тому числі здоров'я населення, та прогностичні зміни цього стану, якщо документ державного планування не буде затверджено (за адміністративними даними, статистичною інформацією та результатами досліджень)	9
3.	Характеристика стану довкілля, умов життєдіяльності населення та стану його здоров'я на територіях, які ймовірно зазнають впливу (за адміністративними даними, статистичною інформацією та результатами досліджень)	33
4.	Екологічні проблеми, у тому числі ризики впливу на здоров'я населення, які стосуються документа державного планування, зокрема щодо території з природоохоронним статусом	45
5.	Зобов'язання у сфері охорони довкілля, у тому числі пов'язані із запобіганням негативному впливу на здоров'я населення, встановлені на міжнародному, державному та інших рівнях, що стосуються документа державного планування, а також шляхи врахування таких зобов'язань під час підготовки документа державного планування	54
6.	Опис наслідків для довкілля, у тому числі для здоров'я населення, у тому числі вторинних, кумулятивних, синергічних, коротко-, середньо-, та довгострокових (1, 3-5 та 10-15 років відповідно, а за необхідності – 50-100 років), постійних і тимчасових, позитивних і негативних наслідків	59
7.	Заходи, що передбачається вжити для запобігання, зменшення та пом'якшення негативних наслідків виконання документа державного планування	64
8.	Обґрунтування вибору виправданих альтернатив, що розглядалися, опис способу, в який здійснювалася стратегічна екологічна оцінка, у тому числі будь-які ускладнення (недостатність інформації та технічних засобів під час здійснення такої оцінки)	70
9.	Заходи, передбачені для здійснення моніторингу наслідків виконання документа державного планування для довкілля, у тому числі для здоров'я населення	74
10.	Опис ймовірних транскордонних наслідків для довкілля, у тому числі для здоров'я населення (за наявності)	78
11.	Резюме нетехнічного характеру інформації	79
	Список використаних джерел	81

					<i>Звіт про стратегічну екологічну оцінку</i>	Арк.
Змн.	Арк.	№ докум.	Підпис	Дата		2

## ВСТУП

На сучасному етапі розвитку суспільства все більшого значення у міжнародній, національній і регіональній політиці набуває концепція збалансованого (сталого) розвитку, спрямована на інтеграцію економічної, соціальної та екологічної складових розвитку. Поява цієї концепції пов'язана з необхідністю розв'язання екологічних проблем і врахування екологічних питань в процесах планування та прийняття рішень щодо соціально-економічного розвитку країн, регіонів і населених пунктів.

Стратегічна екологічна оцінка стратегій, планів і програм дає можливість зосередитися на всебічному аналізі можливого впливу планованої діяльності на довкілля та використовувати результати цього аналізу для запобігання або пом'якшення екологічних наслідків в процесі стратегічного планування.

Стратегічна екологічна оцінка (СЕО) – це новий інструмент реалізації екологічної політики, який базується на простому принципі: легше запобігти негативним для довкілля наслідкам діяльності на стадії планування, ніж виявляти та виправляти їх на стадії впровадження стратегічної ініціативи.

Метою СЕО є забезпечення високого рівня охорони довкілля та сприяння інтеграції екологічних факторів у підготовку планів і програм для забезпечення збалансованого (сталого) розвитку.

В Україні створені передумови для імплементації процесу СЕО, пов'язані з розвитком стратегічного планування та національної практики застосування екологічної оцінки.

Основними міжнародними правовими документами щодо СЕО є Протокол про стратегічну екологічну оцінку (Протокол про СЕО) до Конвенції про оцінку впливу на навколишнє середовище у транскордонному контексті (Конвенція Еспо), ратифікований Верховною Радою України (№ 562-VIII від 01.07.2015), та Директива 2001/42/ЄС про оцінку впливу окремих планів і програм на навколишнє середовище, імплементація якої передбачена Угодою про асоціацію між Україною та ЄС.

Засади екологічної політики України визначені Законом України «Про основні засади (Стратегію) державної екологічної політики на період до 2030 року» (ухвалено Верховною Радою України 28 лютого 2019 року). В цьому законі СЕО згадується в основних засадах державної екологічної політики, інструментах реалізації державної екологічної політики та показниках оцінки реалізації державної екологічної політики.

У 2012 році Наказом Міністерства екології та природних ресурсів України (від 17.12.2012 р. № 659) затверджено «Базовий план адаптації екологічного законодавства України до законодавства Європейського Союзу (Базовий план апроксимації)». Зокрема, відповідно до цього плану потрібно привести нормативно-правову базу України у відповідність до вимог «Директиви 2001/42/ЄС про оцінку впливу окремих планів та програм на навколишнє середовище».

План виконань

Планів №

Підпис і дата

Ім'я, П.І.Б.

Зам. ім'я №

Підпис і дата

Ім'я, П.І.Б.

Закон України «Про стратегічну екологічну оцінку» був прийнятий Верховною Радою України 4 жовтня 2016 р., а 1 листопада Президент України надав пропозиції до законопроекту. 17 січня 2017 р. Верховна Рада України не підтримала доопрацювання законопроекту.

21 лютого 2017 р. у Верховній Раді України було повторно зареєстровано нову редакцію законопроекту «Про стратегічну екологічну оцінку» (реєстраційний № 6106). Метою законопроекту є встановлення сфери застосування та порядку здійснення стратегічної екологічної оцінки документів державного планування на довкілля. Законопроект, розроблений на виконання пункту 239 плану заходів з імплементації Угоди про асоціацію між Україною та ЄС, спрямований на імплементацію Директиви 2001/42/ЄС Європейського Парламенту та Ради від 27 червня 2001 р. про оцінку наслідків окремих планів та програм для довкілля.

Закон України «Про стратегічну екологічну оцінку» був ухвалений Верховною Радою України 20 березня 2018 року та 10 квітня 2018 року підписаний Президентом України. Даний Закон вступив в дію з 12 жовтня 2018 року.

Закон встановлює в Україні механізм стратегічної екологічної оцінки (СЕО), який діє в країнах Європейського Союзу та передбачає, що всі важливі документи, зокрема, державні програми, повинні, у першу чергу, проходити стратегічну екологічну оцінку з урахуванням необхідних імовірних ризиків тих чи інших дій для довкілля.

					<i>Звіт про стратегічну екологічну оцінку</i>	Арк.
						4
Змн.	Арк.	№ докум.	Підпис	Дата		

## **1. Зміст та основні цілі документа державного планування, його зв'язок з іншими документами державного планування**

Детальний план території з метою визначення параметрів земельних ділянок для обслуговування викуплених будівель та впорядкування території по вул. Яворницького в м. Сокаль Шептицького (Червоноградського) району Львівської області (III-я черга) – основний вид містобудівної документації на місцевому рівні, яка призначена для обґрунтування довгострокової стратегії планування, забудови та іншого використання території.

Відповідно до ст. 2 Закону України «Про регулювання містобудівної діяльності» документація державного планування підлягає стратегічній екологічній оцінці в порядку, встановленому Законом України «Про стратегічну екологічну оцінку».

Проведення процедури стратегічної екологічної оцінки здійснюється на підставі нижче наведених нормативно-правових актів:

- Закон України «Про стратегічну екологічну оцінку»;
- Закон України «Про ратифікацію Протоколу про стратегічну екологічну оцінку до Конвенції про оцінку впливу на навколишнє середовище у транскордонному контексті»;
- Закон України «Про регулювання містобудівної діяльності»;
- Закон України «Про охорону навколишнього природного середовища».
- наказ Міністерства екології та природних ресурсів України від 10.08.2018 №296 «Про затвердження Методичних рекомендацій до здійснення стратегічної екологічної оцінки»;
- наказ Міністерства захисту довкілля та природних ресурсів № 705 від 18.10.2023 «Про затвердження Методичних рекомендацій щодо здійснення стратегічної екологічної оцінки містобудівної документації».

Проект детального плану території розробляється та затверджується в інтересах відповідної територіальної громади з урахуванням державних, громадських та приватних інтересів та визначає основні принципи і напрямки планувальної організації та функціонального призначення території, формування системи громадського обслуговування населення, організації інженерно-транспортної інфраструктури, інженерної підготовки території.

Проект детального плану території визначає:

- деталізацію та уточнення у більш крупному масштабі положень генерального плану населеного пункту;
- деталізацію та уточнення раніше розроблених детальних планів території;
- формування принципів архітектурної композиції структури забудови;
- встановлення червоних ліній регулювання забудови;
- виявлення та уточнення територіальних ресурсів для всіх видів містобудівного використання.

Містобудівну документацію «Детальний план території з метою визначення параметрів земельних ділянок для обслуговування викуплених будівель та впорядкування території по вул. Яворницького в м. Сокаль

					<i><b>Звіт про стратегічну екологічну оцінку</b></i>	Арк.
						5
Змн.	Арк.	№ докум.	Підпис	Дата		

Шептицького (Червоноградського) району Львівської області (III-я черга)» розроблено на підставі наступних вихідних даних:

- Рішення Сокальської міської ради від 16.05.2024 року №1545;
- Топографічного знімання території в М 1:1000, виконаного ПП «Земельно-кадастрове бюро» в 2025 році;
- Завдання на розроблення детального плану території;
- Схеми планування території Львівської області;
- Натурних обстежень та фотофіксації території, виконаної в ході роботи над проектом в 2025 р.;
- Генерального плану м. Сокаль розробленого ДП ДППМ «Містопроект» в 2008 році.

Детальний план території розробляється з метою:

- 1) визначення параметрів та цільового призначення земельних ділянок для обслуговування викуплених будівель та впорядкування території;
- 2) визначення існуючих та прогнозованих планувальних обмежень використання території;
- 3) визначення містобудівних умов та обмежень забудови земельних ділянок.

Межі детального плану території прийняті згідно завдання на проектування та функціонально обумовлених потреб. Площа території в межах детального плану території складає 31,0465 га.

Проект детального планування передбачає розташування науково-дослідного підприємства по виробництву неорганічних реактивів при відсутності хлорних цехів шляхом реконструкції викуплених будівель під виробничі, складські, адміністративно-побутові та допоміжні приміщення, а також визначення параметрів земельних ділянок виробничих об'єктів, розташованих в межах території планування.

Звіт сформовано на основі принципів законності та об'єктивності, гласності, участі громадськості, наукової обґрунтованості, збалансованості інтересів, комплексності, запобігання екологічній шкоді, довгострокового прогнозування, достовірності та повноти інформації у проекті документа, міжнародного екологічного співробітництва та відповідно до:

- Закону України «Про регулювання містобудівної діяльності»;
- Закону України «Про стратегічну екологічну оцінку»;
- Закону України «Про основи містобудування»;
- Закону України «Про управління відходами»;
- Закону України «Про охорону атмосферного повітря»;
- Закону України «Про охорону навколишнього природного середовища»;
- Закону України «Про оцінку впливу на довкілля»;
- Закону України «Про екологічну мережу України»;
- Закону України «Про охорону земель»;
- Закону України «Про рослинний світ»;
- Закону України «Про тваринний світ»;
- Закону України «Про генеральну схему планування території України»;

					<b>Звіт про стратегічну екологічну оцінку</b>	Арк.
						6
Змн.	Арк.	№ докум.	Підпис	Дата		

– Закону України «Про Основні засади (стратегію) державної екологічної політики України на період до 2030 року»;

– Національного плану управління відходами до 2033 року;

– Стратегії розвитку Львівської області на період 2021-2027 років.

Розроблення документа державного планування детального плану території також має зв'язок та узгоджується з іншими ДДП, а саме: різними планами та програмами, які в тій чи іншій мірі визначають передумови прийняття проектних рішень в даній містобудівній документації.

Їх положення та завдання беруться до уваги в процесі розроблення містобудівної документації та стратегічної екологічної оцінки у її складі, а саме:

– **Генеральний план м. Сокаль**, розроблений ДП ДППМ «Містопроект» в 2008 році;

– **Стратегія розвитку Львівської області на період до 2027 року**, затверджена рішенням Львівської обласної ради від 24.12.2019 №948 (Стратегічна ціль 1. Конкурентоспроможна економіка на засадах смартспеціалізації, Стратегічна ціль 4: Чисте довкілля);

– **Стратегія розвитку Сокальської територіальної громади до 2027 року** (Стратегічна ціль 1. Підсилення економічного потенціалу, Стратегічна ціль 2. Покращення життєвого середовища громади);

– **«Основні засади (стратегія) державної екологічної політики України на період до 2030 року»** (затверджено Законом України від 28 лютого 2019 року № 2697-VIII), забезпечення реалізації Стратегії у даному проєкті досягається за рахунок сприяння збалансованому (сталому) розвитку шляхом досягнення збалансованості складових розвитку (економічної, екологічної, соціальної), орієнтування на пріоритети збалансованого (сталого) розвитку, інтегрування екологічних вимог під час розроблення і затвердження проєкту, запобігання виникненню надзвичайних ситуацій природного та техногенного характеру, що передбачає аналіз і прогнозування екологічних ризиків, які ґрунтуються на результатах СЕО, відповідальність органів виконавчої влади та органів місцевого самоврядування за доступність, своєчасність і достовірність екологічної інформації.

– **«Національна стратегія управління відходами в Україні до 2030 року»**. При розробці проєкту ДДП та стратегічної екологічної оцінки до нього враховані принципи управління відходами на території проєктування, які полягають у збільшенні обсягу сортування, переробки та повторного використання відходів;

– **«Стратегія формування та реалізації державної політики у сфері зміни клімату на період до 2035 року»** (затверджена розпорядженням Кабінету Міністрів України від 30.05.2024 № 483-р), забезпечення реалізації Стратегії у даному проєкті досягається за рахунок реалізації державної політики у сфері зміни клімату, а саме: врахування при розробці звіту СЕО «Рекомендацій щодо включення кліматичних питань до документів державного планування».

					<i>Звіт про стратегічну екологічну оцінку</i>	Арк.
						7
Змн.	Арк.	№ докум.	Підпис	Дата		

Під час проведення процедури стратегічної екологічної оцінки Проєкту ДПТ, відповідно до Закону України «Про стратегічну екологічну оцінку, розроблено, оприлюднено на офіційному веб-сайті та внесено в Єдиний реєстр стратегічної екологічної оцінки Заяву про визначення обсягу стратегічної екологічної оцінки з метою отримання та врахування зауважень та пропозицій громадськості та для визначення обсягу досліджень, методів екологічної оцінки, рівня деталізації інформації, що має бути включена до звіту про СЕО. Протягом громадського обговорення заяви про визначення обсягу стратегічної екологічної оцінки (10 календарних днів) звернень, зауважень та пропозицій від громадськості не надходило.

					<i>Звіт про стратегічну екологічну оцінку</i>	Арк.
						8
Змн.	Арк.	№ докум.	Підпис	Дата		

## **2. Характеристика поточного стану довкілля, у тому числі здоров'я населення, та прогнозні зміни цього стану, якщо документ державного планування не буде затверджено (за адміністративними даними, статистичною інформацією та результатами досліджень)**

Проектована територія, на яку розробляється містобудівна документація, розташовується на території Сокальської територіальної громади Шептицького району Львівської області. Адміністративним центром міської ради є м. Сокаль, загалом до громади належить 59 населених пунктів.

Територія опрацювання знаходиться в північній частині м. Сокаль, за 71 км на північ від обласного центру міста Львів.

Відповідно до вихідних даних та топогеодезичного знімання місцевості визначено межі території проектування. Територія, на яку розробляється детальний план території, знаходиться в межах м. Сокаль, в північній частині населеного пункту.

Територія обмежена:

- з півночі – пайованими землями;
- зі сходу – пайованими землями;
- півдня – землями ТзОВ «АЯКС-СЕРВІС», пайованими землями та виробничою дорогою;
- з заходу – виробничою дорогою за якою розташоване ТОВ «НВП «УКРОРГСИНТЕЗ».

Комплексний план на територію Сокальської міської територіальної громади на час розробки даного детального плану не розроблявся. Під час розроблення даного детального плану території, враховано вимоги генерального плану м. Сокаль. Також, при розробленні містобудівної документації була врахована Стратегія розвитку Сокальської територіальної громади до 2027 року.

На цьому етапі збір та аналіз інформації про поточний стан довкілля, вихідні екологічні і соціальні умови, а також тенденції їх розвитку здійснюється у межах впливу проекту ДПТ.

У цьому розділі представлено узагальнену інформацію, сформовану на основі досліджень, аналітичних і статистичних матеріалів щодо стану довкілля Львівської області станом на 2023-2024 роки. Джерелами даних виступили офіційні матеріали, підготовлені Департаментом екології та природних ресурсів Львівської обласної державної адміністрації, а також відкриті дані з офіційних веб-ресурсів, відкриті статистичні дані. Варто підкреслити, що в розпорядженні замовника відсутні результати спеціалізованих лабораторних досліджень компонентів навколишнього природного середовища (НПС) безпосередньо на території проектування.

У роботі використано загальнодоступні результати досліджень, що охоплюють офіційні звіти, статистичні матеріали, аналітичні огляди, дані автоматизованого моніторингу, відкриті екологічні бази тощо. У разі потреби

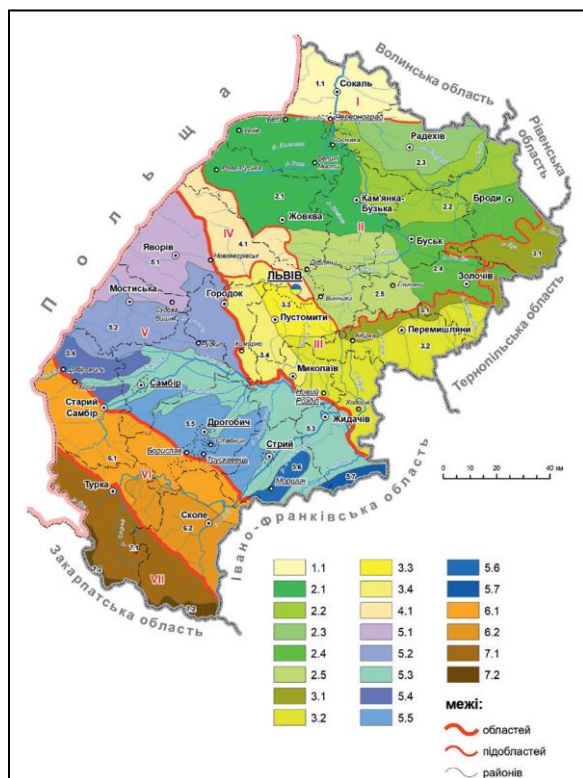
					<b>Звіт про стратегічну екологічну оцінку</b>	Арк.
						9
Змн.	Арк.	№ докум.	Підпис	Дата		

проведення більш детальних досліджень або отримання специфічних даних, такі роботи рекомендується виконувати на подальших стадіях проектування чи експлуатації об'єктів.

Таким чином, характеристика поточного стану довкілля сформована на основі загальних офіційних і відкритих даних, які доступні у відповідних державних джерелах

### Геоморфологічна та геологічна будова

Територія проектування відноситься до геоморфологічної області Волино-Подільської височини та до підобласті Волинської височини (рис. 2.1).



**Рис. 2.1. Геоморфологічне районування Львівської області**

(Джерело: *Природні умови та природні ресурси Львівщини: монографія / за заг. ред. д-ра геогр. наук, проф. М. М. Назарука. – Львів: Видавництво Старого Лева, 2018. – 592 с.)*

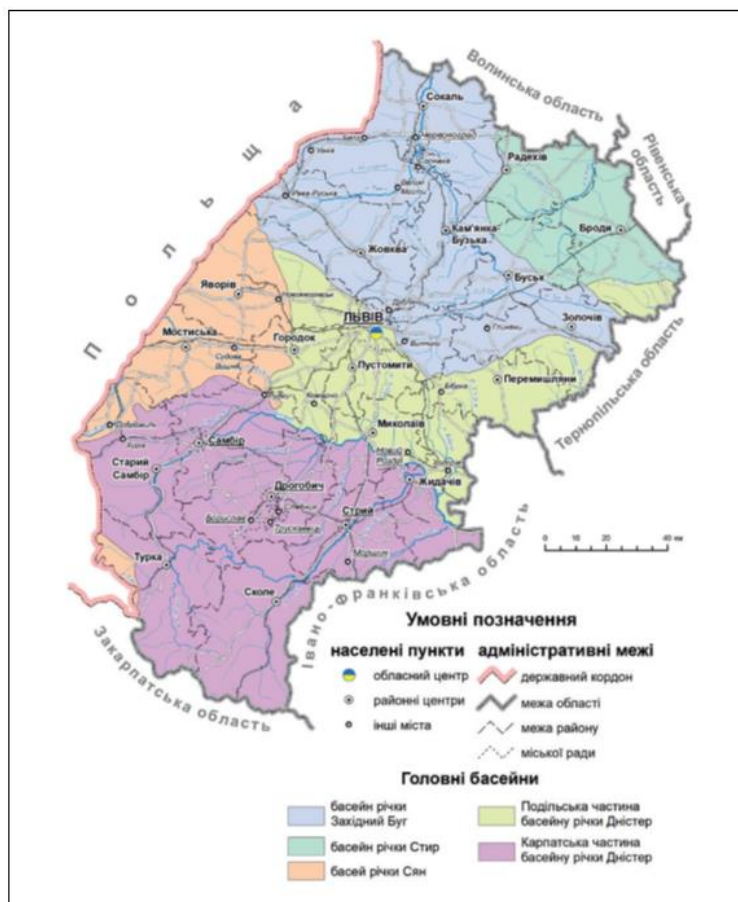
У межах Львівської області I. Волинська височина представлена одним геоморфологічним районом — 1.1. — Сокальським розчленованим лесовим пасмом. Сокальське пасмо займає північну частину Сокальського та незначну площу Радехівського адміністративних районів. Південна границя Сокальського пасма з Малим Поліссям простежується по долинах рік Солокії і Білостоку з притокою Млинівка. Переважаючі абсолютні висоти коливаються в межах 200 – 250 м, відносні висоти стосовно долини Західного Бугу, Солокії та Білостоку становлять 30 – 80 м. Максимальні абсолютні висоти не перевищують 270 м (біля с. Перемисловичі на заході і південніше с. Бодачів на сході). Пасмо розчленоване численними долинами, балками. Досить часто трапляються задерновані та свіжі яри і форми лесового мікрорельєфу (блюдця, ложбини). Меридіональним відрізком долини Західного Бугу Сокальське пасмо

поділене на дві частини: Забузьку та Тартаківську, які в природному районуванні розглядають як окремі таксономічні одиниці. Їх можна вважати основними геоморфологічними підрайонами Сокальського пасма.

Верхньокрейдяні відкладення представлені мергельно-крейдяною товщею сенонського ярусу потужністю 270 - 350 м. На розмитій поверхні верхньокрейдяних утворень повсюдно залягають четвертинні осадки представлені делювіальними, флювіогляціальними і алювіальними відкладеннями. Делювіальні осідання виражені супісками і суглинками потужністю 6 – 8 м. Флювіогляціальними відкладення представлені пісками дрібнозернистими і пілуватими потужністю до 10 м. Алювіальні утворення представлені супісками, суглинками і пісками загальною потужністю до 6 - 10 м.

### Водні ресурси та їх використання

Місце розташування населеного пункту та геоморфологічна структура території зумовили її гідрологічні та гідрогеологічні умови. Відповідно до схеми «Гідрологічне районування Львівської області» територія належить до басейну річки Західний Буг, що в свою чергу належить до басейну Балтійського моря (рис. 2.2).



**Рис. 2.2. Гідрологічне районування Львівської області**

(Джерело: *Природні умови та природні ресурси Львівщини: монографія / за заг. ред. д-ра геогр. наук, проф. М. М. Назарука. – Львів: Видавництво Старого Лева, 2018. – 592 с.)*

Західний Буг — річка в Україні, Білорусі та Польщі. Ліва притока Нареву (басейн Вісли).

Довжина становить 772 км (в Україні 392 км), площа басейну — 39 420 км<sup>2</sup> (в Україні — 10 100 км<sup>2</sup>). Похил річки — 0,3 м/км. Західний Буг — рівнинна річка (заболочена заплава, стариці, звивисте річище); у басейні річки багато озер, зокрема Шацькі озера. Судноплавна в нижній течії.

У басейні річки на території Львівської області є 7 водосховищ загальним об'ємом 31,4 млн м<sup>3</sup>. Найбільші з них: Добротвірське — 14,8 млн м<sup>3</sup> та Сокальське — 4,92 млн м<sup>3</sup>.

Середньорічні витрати води змінюються по довжині річки від 1,12 (с. Сасів) до 29,5 м<sup>3</sup>/с (м. Сокаль).

В умовному створі на кордоні України, Польщі та Білорусі середні витрати води р. Західний Буг становлять 52,3 м<sup>3</sup>/с (отримано розрахунковим методом українськими гідрологами).

Мінералізація води річки в середньому становить: весняна повінь — 497 мг/дм<sup>3</sup>; літньо-осіння межень — 518 мг/дм<sup>3</sup>; зимова межень — 573 мг/дм<sup>3</sup>.

Середньорічний іонний стік з водами Західного Бугу з території України становить 793,5 тис. т/рік (58 % — весняна повінь, 26 % — літньо-осіння межень, 16 % — зимова межень).

За даними Державного агентства водних ресурсів України на р. Західний Буг здійснено спостереження за станом поверхневих вод. Результати представлені на рис. 2.3, рис. 2.4.

**Повна назва ПС:** р. Західний Буг, 637 км, м. Сокаль

**Район річкового басейну:** Вісла

**Назва головної лабораторії, що виконує ІЛВ:** Лабораторія моніторингу вод та ґрунтів БУВР Західного Бугу та Сяну

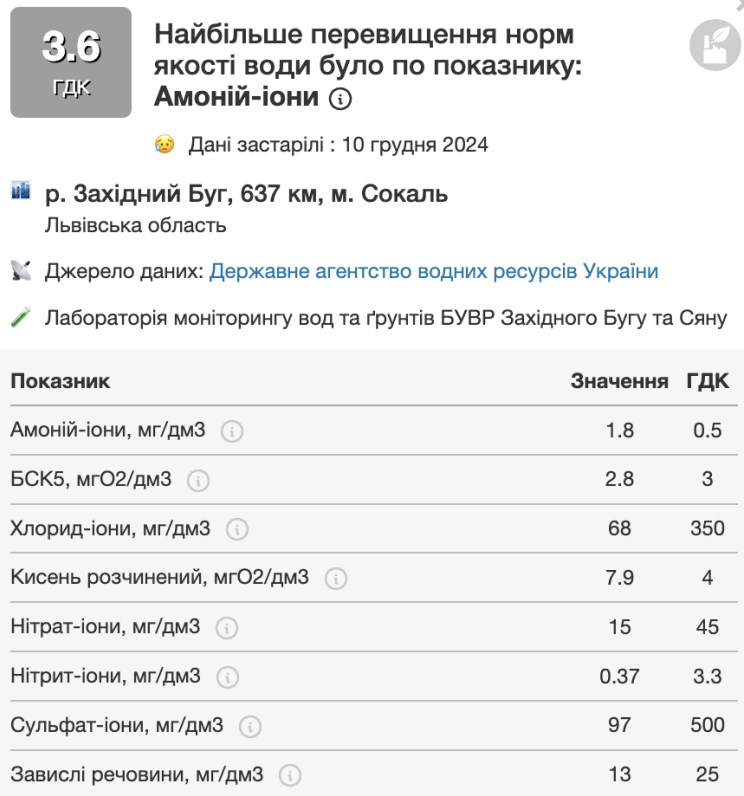
**Остання дата спостереження:** 17.09.2024

[Дані моніторингу](#)

Показник	Фактичне значення	ГДК (ОБУВ)	Перевищення нормативу, раз
Азот загальний, мг/дм <sup>3</sup>	6,4		
Біохімічне споживання кисню за 5 діб, мгО/дм <sup>3</sup>	3,6	3	1,2
Завислі (суспендовані) речовини, мг/дм <sup>3</sup>	22	15	1,47
Кисень розчинений, мгО <sub>2</sub> /дм <sup>3</sup>	8,9	4	Немає
Сульфат-іони, мг/дм <sup>3</sup>	110	100	1,1
Хлорид-іони, мг/дм <sup>3</sup>	69	300	Немає
Амоній-іони, мг/дм <sup>3</sup>	1,2	0,5	2,4
Нітрат-іони, мг/дм <sup>3</sup>	21	40	Немає
Нітрит-іони, мг/дм <sup>3</sup>	0,6	0,08	7,5
Фосфат-іони (поліфосфати), мг/дм <sup>3</sup>	1,1		

Рис. 2.3. Результати моніторингу поверхневих вод р. Західний Буг (за даними <http://monitoring.davr.gov.ua/>)

					<b>Звіт про стратегічну екологічну оцінку</b>	Арк.
Змн.	Арк.	№ докум.	Підпис	Дата		12



**Рис. 2.4. Результати моніторингу поверхневих вод р. Західний Буг (за даними <https://www.savecobot.com/>)**

За даними Щорічної доповіді про стан навколишнього природного середовища у Львівській області за 2024 рік у р. Західний Буг виявлено перевищення максимально допустимої норми ртуті (до 3,4 рази, у м. Кам'янка-Бузька і с. Старий Добротвір), середньорічних концентрацій нікелю (до 1,3 разів, в м. Буськ і в м. Кам'янка-Бузька) та дикофолу (до 2 разів, у м. Кам'янка-Бузька і в с. Старий Добротвір). Також у пункті моніторингу у м. Сокаль виявлено перевищення поліароматичних вуглеводнів бензо(а)пірену (середньорічної норми, в 17,6 разів) та бензо(б)флуорантену (максимально допустимої норми, в 1,6 разів). На якість води р. Західний Буг здійснюють вплив стічні води м. Львова (через р. Полтву), м. Буська, м. Кам'янка-Бузька, м. Добротвір, м. Шептицький, м. Сокаль та інших населених пунктів. Інсектицид дикофол надходив у річку, ймовірно, з сільськогосподарських угідь.

Середньорічні концентрації забруднюючих речовин у контрольних створах водних об'єктів регіону (мг/л) за 2024 рік (місце спостереження р. Західний Буг, м. Сокаль) становили: БСК – 3,08 мг/л, ХСК – 30,58 мг/л, розчинений кисень – 8,70 мг/л, азот амонійний – 0,74 мг/л, нітрити – 0,48 мг/л, нітрати – 8,93 мг/л, фосфати – 0,88 мг/л, сульфати – 111,0 мг/л, хлориди – 46,8 мг/л, цинк – 0,033 мг/л.

Недотримання режиму господарювання в межах прибережних смуг та водоохоронних зон безпосередньо впливає на екологічний та санітарний стан річок. На берегах річок нерідко розташовані самовільні звалища, не виконується розчищення русел від гілок та повалених дерев, що зменшує водопропускну здатність русел, а в паводкові періоди, в результаті

гідравлічного підпрудження, призводить до затоплення земель та будинків на заплавах.

У загальній схемі гідрогеологічного районування України район обстежень відноситься до Західної частини Волино-Подільського артезіанського басейну. У межах зони активного водообміну підземні води залягають в четвертинних алювіально-делювіальних відкладах.

Тут виділяються водоносні горизонти і комплекси у четвертинних та верхньокрейдових відкладах. Підземні води відкладів, які залягають нижче, знаходяться в зоні повільного водообміну і для водопостачання не придатні. Основним водоносним горизонтом, який використовується для господарсько-питного водопостачання, є верхньокрейдовий. Для дрібних споживачів важливе значення мають води в флювіогляціальних, льодовикових, алювіальних та еолово-делювіальних відкладах.

У загальній схемі гідрогеологічного районування України район обстежень відноситься до Західної частини Волино-Подільського артезіанського басейну. У межах зони активного водообміну підземні води залягають в четвертинних алювіально-делювіальних відкладах.

Водоносний комплекс у відкладах верхньої крейди, розвинутий у межах Волино-Подільського артезіанського басейну. Він приурочений до мергелів сенону, крейди, турону, пісковиків сеноману. Залягає під четвертинними відкладами, глинисті різновиди яких слугують верхньою водотривкою покрівлею горизонту.

Водоносний горизонт у юрських відкладах не має повсюдного поширення, вони перекриті потужною товщею верхньокрейдових порід, нижня частина яких щільна монолітна і водонепроникна.

Водоносний горизонт у кам'яновугільних відкладах є основним, що заводнює відклади кам'яного вугілля в басейні. Водоносні відклади представлені пісковиками, вапняками, пластами вугілля і мають шарувату будову. За умовами залягання – це пластово-тріщинні води, які мають значні напори.

Основні показники використання і відведення води у Львівській області (млн куб.м) представлено на рис. 2.5.

	Львівська область														
	2010	2011	2012	2013	2014	2015	2016	2017	2018	2019	2020	2021	2022	2023	2024
Забрано води з природних водних об'єктів	250,2	247,2	245,6	244,1	232,1	181,9	177,7	175,8	172,3	168,6	143,8	176,4	183,1	174,8	133,2
з підземних водних об'єктів	178,7	170,0	168,0	164,1	160,2	151,7	150,0	148,7	143,7	141,5	125,7	151,3	157,0	148,0	108,3
Спожито свіжої води	174,7	173,7	157,8	156,9	151,1	119,7	118,8	122,6	125,0	122,3	101,1	130,8	132,3	138,1	91,8
на виробництво	46,5	47,0	46,6	41,1	38,3	40,9	39,7	43,4	46,4	43,6	33,5	34,8	33,8	35,6	33,1
на побутово-питні потреби	78,3	73,0	62,9	62,5	61,7	55,1	56,6	57,4	59,3	58,1	56,1	61,9	50,3	57,0	55,4
на сільськогосподарські потреби	30,9	26,0	25,2	26,2	26,0	23,3	22,2	21,6	19,1	20,4	10,3	30,7	46,2	42,6	2,8
Обсяг оборотного та повторно-послідовного водопостачання	310,7	350,0	439,9	387,7	363,8	416,5	429,2	494,8	453,4	393,2	354,4	355,0	385,0	252,2	186,1
Потужність очисних споруд	330,2	331,2	331,8	322,8	316,9	269,2	269,6	277,9	278,8	281,7	365,3	311,9	327,3	311,9	323,7
Загальне водовідведення	240,0	236,0	233,7	227,1	223,9	219,6	217,3	177,9	174,9	168,2	164,6	188,8	188,3	195,5	153,9
у поверхневі водні об'єкти	230,2	235,6	224,9	218,2	215,0	207,7	206,2	167,6	164,9	156,1	155,4	149,8	143,1	152,2	145,9
нормативно-очищених	146,5	153,1	160,6	152,4	149,6	143,7	144,3	82,3	108,1	98,9	22,5	17,9	18,1	21,3	19,0
забруднених зворотних вод	59,3	52,6	43,5	46,2	45,1	45,1	46,2	70,8	42,0	45,4	123,2	119,8	113,9	118,5	112,3
без очищення	1,8	2,1	2,0	1,7	0,8	1,3	1,8	1,2	1,3	1,5	1,2	0,7	0,6	1,2	0,9

Рис. 2.5. Основні показники використання і відведення води (млн м<sup>3</sup>)

Згідно даних державної звітності про використання води по формі 2ТП-водгосп (річна) забір води з природних водних об'єктів області у 2024 році зменшився на 41,571 млн м<sup>3</sup> в порівнянні з минулим роком і становить 133,215 млн м<sup>3</sup>. У поточному році забір води з підземних водних об'єктів зменшився на 39,712 млн м<sup>3</sup> (зі 148,017 млн м<sup>3</sup> у 2023 до 108,305 млн м<sup>3</sup> в 2024). Використання свіжої води по області зменшилося на 46,284 млн м<sup>3</sup> (з 138,057 млн м<sup>3</sup> у минулому році до 91,773 млн м<sup>3</sup> у поточному). Використання води на господарсько-питні потреби зменшилось у 2024 році на 1,609 млн м<sup>3</sup> в порівнянні з минулим роком (з 57,038 млн м<sup>3</sup> до 55,429 млн м<sup>3</sup>). На виробничі потреби водокористувачі області зменшили використання води на 2,462 млн м<sup>3</sup> (з 35,605 млн м<sup>3</sup> до 33,143 млн м<sup>3</sup>).

Впродовж 2024 року водокористувачами Львівської області було скинуто в поверхневі водні об'єкти 145,917 млн м<sup>3</sup> зворотних вод. У порівнянні з 2023 роком загальний скид стоків зменшився на 6,264 млн м<sup>3</sup>. Загальний об'єм забруднених стічних вод в поверхневі водойми області становить 112,256 млн м<sup>3</sup>, що на 6,254 млн м<sup>3</sup> менше, у порівнянні з минулим роком.

Загальний скид зворотних вод в поверхневі водні об'єкти басейну р. Західний Буг зменшився на 6,064 млн. м<sup>3</sup>, в порівнянні з минулим роком. Найбільш забрудненою річкою басейну р. Західний Буг залишається р. Полтва, (ліва притока Західного Бугу).

Основною причиною цього є скид стоків ЛМКП «Львівводоканал». Також, в річки басейну Західного Бугу продовжують поступати недостатньо очищені стічні води та стічні води без очистки комунальних підприємств міст Шептицького (КП "Водоканал" Шептицької МР), Кам'янки-Бузької (КП «Кам'янкаводоканал»), Сокаля (Сокальське МКПВКГ).

### **Кліматичні умови та зміна клімату**

Регіон знаходиться на межі перехідної зони між помірно теплим західноєвропейським кліматом та помірно континентальним східноєвропейським. Його територія охоплює зону атлантико-континентального клімату і належить до північного кліматичного району. Кліматичні особливості зумовлені розташуванням між вологими прибалтійськими низовинами з одного боку і сухими степами півдня з іншого. Він характеризується помірно континентальним кліматом з м'якою зимою, довготривалою вологою весною та теплою, помірно сухою осінню.

Клімат має низький тиск, високу вологість, значну кількість опадів і слабке випаровування. Велику кількість опадів приносять західні та північно-західні вітри з Атлантики, які часто змінюють погоду. Зима м'яка, середня температура січня складає -5°C, весна – волога та прохолодна, осінь – тепла, достатньо суха. Літній період відзначається значними коливаннями температури.

Липень – найгарячіший місяць з середньою температурою +18,3°C, а січень – найхолодніший, з температурою -4,1°C. Середньорічна температура становить +7,4°C. Екстремальні температури досягають максимальних значень +37,1°C і мінімальних -33,6°C. Мінімальна вологість спостерігається в квітні-

					<b>Звіт про стратегічну екологічну оцінку</b>	Арк.
						15
Змн.	Арк.	№ докум.	Підпис	Дата		

травні (60%-70%), а в грудні-січні зростає до 80%-90%. Середньорічна кількість опадів – 798 мм, з яких 407 мм припадає на весняно-літній період. Випадання опадів має континентальний характер, з максимумом у літні місяці та мінімумом взимку.

Осінь зазвичай волога, з частими відлигами взимку, що сприяє інфільтрації опадів і поповненню підземних вод. Клімат характеризується незначними річними та добовими амплітудами температур, підвищеним рівнем зволоження, м'якістю зим і незначними перепадами температур влітку. Район належить до вологих, помірно теплих агрокліматичних зон із достатнім зволоженням ґрунтів, а вегетаційний період триває 205-215 днів.

Сніг може випадати вже в третій декаді листопада, а сходить до кінця березня. Відлиги взимку спричиняють нестійкість снігового покриву, що має середню висоту 20 см, максимальну – 56 см. Нерівномірний розподіл опадів протягом року, з найбільшими опадами в травні-серпні та мінімумом у січні-квітні, сприяє утворенню перезволожених земель та ерозії ґрунтів. Радіаційний баланс позитивний і складає 40 Ккал/см<sup>2</sup> на рік. Глибина промерзання ґрунтів становить 1 м, а снігове навантаження – 680 Па.

Вітри переважно західні (24%), південно-східні (17%), північно-західні (15%) і південно-західні (13%).

Згідно з Рамковою конвенцією ООН про зміну клімату, укладеною в 1992 році, визначено ряд заходів для стабілізації концентрації парникових газів, з метою мінімізації негативного антропогенного впливу на кліматичну систему. До цієї конвенції приєдналися 189 країн. Україна ратифікувала низку міжнародних зобов'язань, зокрема Рамкову конвенцію ООН, Кіотський протокол та Паризьку угоду.

Як країна з перехідною економікою, Україна взяла на себе зобов'язання стабілізувати викиди парникових газів на рівні 1990 року. У 2005 році Кабінет Міністрів України схвалив Національний план заходів для реалізації Кіотського протоколу.

Зменшення викидів шкідливих речовин є важливим пріоритетом у сфері охорони довкілля. Оскільки підприємства не можуть миттєво зменшити шкідливі викиди, було розроблено Національний план скорочення викидів від великих спалювальних установок з потужністю 50 МВт і більше. Цей план був схвалений урядом України 8 листопада 2017 року та набрав чинності 1 січня 2018 року.

### **Атмосферне повітря**

Стан атмосферного повітря населеного пункту залежить від обсягів забруднюючих речовин, які викидаються стаціонарними та пересувними джерелами викидів.

Внаслідок інтенсивного руху транзитного автотранспорту, а також в зв'язку з різким збільшенням кількості місцевих транспортних засобів, спостерігається певне забруднення атмосферного повітря пилом та окислами азоту. Майже всі складові вихлопних газів автомобілів шкідливі для людського

					<b>Звіт про стратегічну екологічну оцінку</b>	Арк.
						16
Змн.	Арк.	№ докум.	Підпис	Дата		

організму, а оксиди азоту до того ж беруть активну участь у створенні фотохімічного смогу. Зменшення цього впливу можливе шляхом удосконалення схем руху, розташування майданчиків для паркування автомобілів, покращення якості палива, а також доріг.

Вихідні дані не характеризують дійсного стану забруднення повітряного басейну. В зв'язку з тим що за останні роки відбувається спад виробництва, повна або часткова його зупинка, має місце зменшення валових викидів по всіх джерелах викиду.

Причинами надмірних викидів забруднюючих речовин, що поступають в атмосферне повітря є автомобільний транспорт та викиди від стаціонарних джерел підприємств енергетики, нафтогазовидобувної промисловості та підприємств, які використовують в якості палива природне вугілля.

Обсяги викидів забруднюючих речовин від підприємств, установ та організацій Львівської області визначається шляхом проведення інвентаризації стаціонарних джерел викидів, видів та обсягів викидів забруднюючих речовин в атмосферне повітря стаціонарними джерелами та інвентаризації пилогазоочисного обладнання на підприємствах-суб'єктах господарювання області.

Варто зазначити, що суттєвим джерелом забруднення атмосферного повітря в області є автомобільний транспорт. Львівська область має широко розвинуту мережу автомобільних шляхів, які представлені автомобільними дорогами загального користування державного та місцевого значення, що забезпечує повну доступність до населених пунктів. Львівщина – західний регіон України з розвиненим транспортним сполученням, в структурі якої функціонує автомобільний, тролейбусний, залізничний та повітряний транспорт. Через Львівську область проходять міжнародні комунікації, які з'єднують Україну з Польщею, Румунією, Словаччиною та Угорщиною.

Внаслідок військової агресії та обмеження російськими окупаційними військами доступу до водно-транспортної логістики України відбулась переорієнтація на автомобільні транспортні перевезення, що вплинуло на збільшення вантажних перевезень територією області. Постійне збільшення інтенсивності руху автотранспорту призводить до прогресуючого зростання забруднення довкілля.

Особливо це відчувається в районах житлової забудови, прилеглої до автомагістралей з інтенсивним транспортним рухом, де рівні забруднення повітря на порядок вищі ніж в районах, де такий рух відсутній, чи в зелених зонах відпочинку населення.

Важливими показниками, які характеризують стан повітряного басейну в області є обсяги викидів шкідливих речовин в атмосферне повітря від стаціонарних та пересувних джерел, їхня динаміка, а також розрахунки цих викидів на 1 км<sup>2</sup> та на одну особу. По області обсяги викидів від стаціонарних джерел у розрахунку на один квадратний кілометр території області складає в середньому 3,5 т (що становить 4,5 % від загальної кількості).

					<i>Звіт про стратегічну екологічну оцінку</i>	Арк.
						17
Змн.	Арк.	№ докум.	Підпис	Дата		

Відповідно до статистичної інформації обсяги викидів забруднюючих речовин, які надійшли у атмосферне повітря від стаціонарних джерел викидів підприємств, установ та організацій Львівської області протягом 2024 року становили 55.4 тис. т, що на 4,4% менше порівняно із 2023 роком.

Динаміка обсягів викидів забруднюючих речовин в атмосферне повітря за 2024 рік та два попередніх представлена в табл. 2.2.

Табл. 2.2.

**Динаміка обсягів викидів забруднюючих речовин  
в атмосферне повітря**

Показники	2024 рік	2023 рік	2022 рік
Загальна кількість (одиниць) дозволів на викиди забруднюючих речовин в атмосферне повітря, виданих у поточному році суб'єкту господарювання, об'єкт якого належить до:	372	477	450
Другої групи	98	77	84
Третьої групи	274	400	366
*Викиди забруднюючих речовин та парникових газів від стаціонарних джерел, тис.т	55,4	57,9	77,5
*Викиди забруднюючих речовин в атмосферне повітря, від стаціонарних джерел у розрахунку на км <sup>2</sup> , т	2,5	2,7	3,5
*Викиди забруднюючих речовин в атмосферне повітря, від стаціонарних джерел у розрахунку на одну особу, кг	22,3	23,4	31,3

Примітка. Дані попередні. Уточнена інформація буде оприлюднена після закінчення воєнного стану відповідно до Закону України «Про захист інтересів суб'єктів подання звітності та інших документів у період дії воєнного стану або стану війни».

Найбільші обсяги викидів забруднювальних речовин в атмосферне повітря мають підприємства видобувної промисловості і розроблення кар'єрів – 27,9 тис. т (або 48,3 % від загальних викидів стаціонарними джерелами по області) та підприємства з постачання електроенергії, газу, пари та кондиційованого повітря – 18,3 тис. т (або 31,6 % від загальних викидів стаціонарними джерелами по області). В районах та містах, де розташовані підприємства цих галузей спостерігаються найвищі обсяги викидів в атмосферне повітря. Відповідно до статистичної інформації обсяги викидів забруднюючих речовин, які надійшли у атмосферне повітря від стаціонарних джерел викидів підприємств, установ та організацій Львівської області у 2023 році становили 57,9 тис. т (у 2022 році – 77,5 тис. т). (рис. 2.6).

	Львівська область
	2023
Викиди забруднюючих речовин	57 933
Метали та їх сполуки	110
Метан	29 118
Неметанові леткі органічні сполуки	2 455
Оксид вуглецю	4 318
Діоксид та інші сполуки сірки	14 681
діоксид сірки	14 536
Сполуки азоту	3 481
діоксид азоту	3 053
оксид азоту	55
Речовини у вигляді твердих суспендованих частинок	3 720
У розрахунку на 1 кв.км	2,7
У розрахунку на 1 особу, кг	...
Крім того, викиди діоксиду вуглецю, тис. т	2 208,3

**Рис. 2.6. Обсяги викидів у Львівській області**

Відповідно до Порядку розміщення пунктів спостережень за якістю атмосферного повітря на території Львівської області необхідно передбачити встановлення 4 стаціонарних пунктів спостереження за якістю атмосферного повітря в межах Львівської зони в т. ч. 1 пересувний за 3-ма маршрутами, крім міста Львова (Львівська агломерація), де розроблена окрема Програма державного моніторингу.

I пост – м. Шептицький (вплив від шахт регіону та промислової зони міста);

II пост – м. Стрий (вплив промислової зони міста, міжнародної автодороги Київ-Чоп та міст Дрогобича та Борислава;

III пост – м. Рава-Руська (транскордонний вплив).

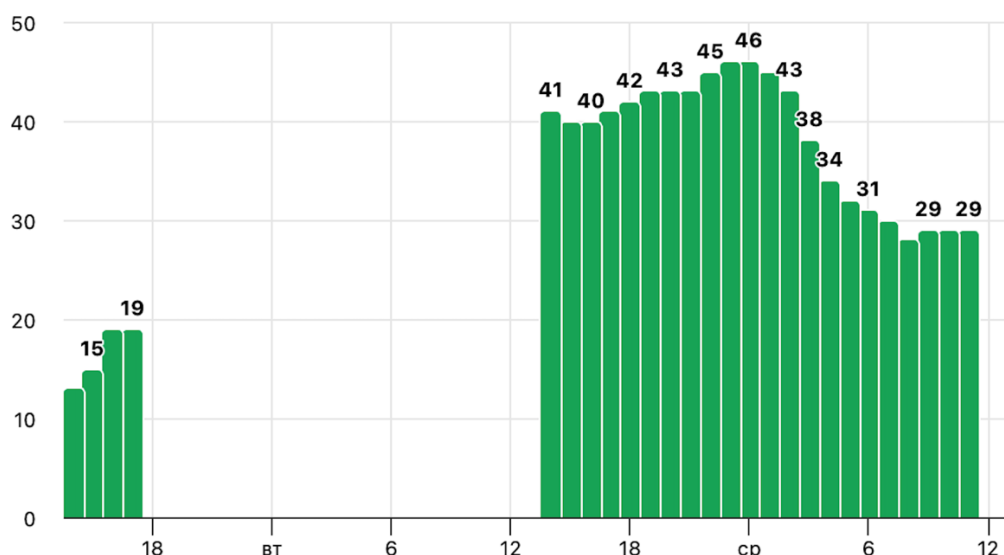
IV пост – с-ще Добротвір (вплив Добротвірської ТЕС ПАТ ДТЕК «Західенерго»).

Вагомою проблемою для громади, як і більшості громад Львівської області, є самовільне випалювання сухостоїв та трав сухої рослинності, стерні, побутових відходів мешканцями.

Результати моніторингу якості атмосферного повітря найближчої станції до м. Сокаль представлено на рис. 2.7.

**Рівень забруднення атмосферного повітря за адресою проспект Шевченка, 19 у місті Шептицький Львівська область станом на 04 лютого 2026, 11:00**

Індекс якості атмосферного повітря, розрахований за формулою NowCast (US EPA) для головного забрудника повітря – дрібнодисперсного пилу фракції PM2.5



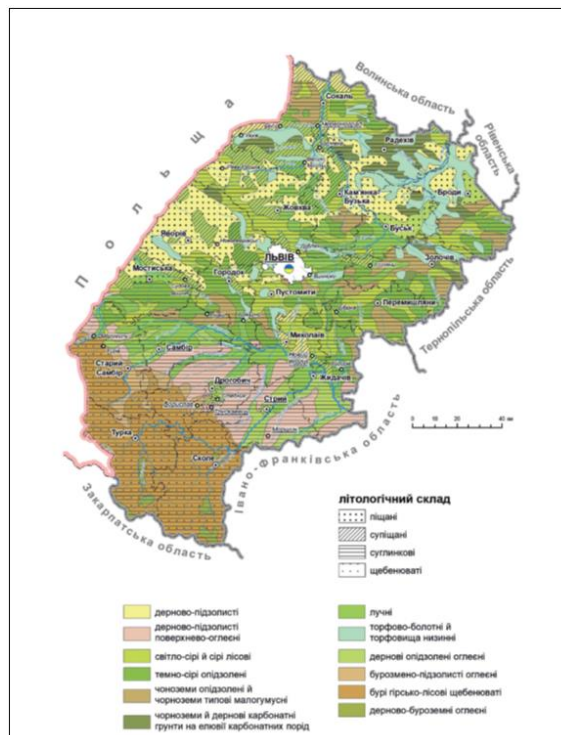
**Рис. 2.7. Результати моніторингу якості повітря найближчої станції до м. Сокаль (за даними <https://www.saveecobot.com/>)**

Добрий рівень. Індекс якості атмосферного повітря, розрахований за формулою NowCast (US EPA) для головного забрудника повітря – дрібнодисперсного пилу фракції 2,5 мікрона, в місті Шептицький станом на 11:00, 4 лютого 2026 року дорівнює 29.

## Земельні ресурси та ґрунти

Ґрунтовий покрив Львівської області характеризується великою різноманітністю. Формування і поширення окремих типів ґрунтів і різновидностей зумовлюється характером ґрунтоутворчих порід, рельєфом місцевості, кліматичними умовами, глибиною залягання ґрунтових вод і рослинним покривом.

Найпоширенішими типами ґрунтів громади є: лучні, дерново-підзолисті, чорноземи опідзолені й чорноземи типові малогумусні, світло-сірі й сірі лісові ґрунти (рис. 2.8).



**Рис. 2.8. Ґрунтовий покрив Львівської області**

(Джерело: *Природні умови та природні ресурси Львівщини: монографія / за заг. ред. д-ра геогр. наук, проф. М. М. Назарука. – Львів: Видавництво Старого Лева, 2018. – 592 с.)*

Дерново-підзолисті ґрунти характеризуються здебільшого зв'язнопіщаним і супіщаним гранулометричним складом, хоча трапляються піщані та суглинкові відміни. Вміст фізичної глини в гумусово-елювіальному горизонті НЕ зв'язнопіщаних ґрунтів становить — 6,40–9,00, супіщаних — 10,40–19,50%. Ґрунти мають слабовиражену нетривку грудкувату структуру або безструктурні.

Вміст гумусу в гумусово-елювіальному горизонті НЕ зв'язнопіщаних відмін становить 0,96–1,17%, супіщаних — коливається в межах 1,15–2,30%. Вглиб за профілем вміст гумусу різко зменшується, профільний розподіл гумусу регресивно-аккумулятивний. Вміст гумусу в горизонті НЕ дерново-підзолистих ґрунтів характеризується як дуже низький і низький (О. Л. Грішина, Д. С. Орлов, 1978). Запаси гумусу в товщі 0–20 см дерново-підзолистих ґрунтів становлять 31,1–58,0 т/га і оцінюють як дуже низькі і

					Звіт про стратегічну екологічну оцінку	Арк.
						20
Змн.	Арк.	№ докум.	Підпис	Дата		

низькі. У метровій товщі запаси гумусу становлять 76,0–158,6 т/га, також оцінені як дуже низькі та низькі.

Дерново-підзолисті ґрунти характеризуються сильнокислою, середньо-кислою та слабокислою реакцією ґрунтового розчину в горизонті НЕ, величина рН сольового коливается у межах 3,58–5,10 (див. табл.) Величина гідролітичної кислотності становить 1,80–6,83 ммоль/100 г ґрунту. Ступінь кислотності ґрунтів оцінюється від дуже низького до дуже високого.

Сума ввібраних основ у гумусово-елювіальному горизонті НЕ становить 1,40–12,22 ммоль/100 г ґрунту і характеризується як дуже низька, низька та середня. Ступінь насичення ґрунтів основами від дуже низького до підвищеного, його величина становить 26,0–8,15%.

У валовому хімічному складі дерново-підзолистих ґрунтів найбільшим вмістом характеризуються оксиди Силіцію, вміст якого в гумусово-елювіальному горизонті НЕ становить 82,27–95,56%. Вміст півтораоксиду Алюмінію становить 2,15–6,36%, Заліза — 0,36–1,47%. Вміст інших оксидів не перевищує 1%.

Дерново-підзолисті ґрунти не вирізняються високою родючістю. Їх використовують під рілля, сіножаття, пасовища, лісові насадження тощо. Значні площі дерново-підзолистих ґрунтів осушені. Сільськогосподарське використання ґрунтів спричинило розвиток деградаційних процесів, зокрема дефляції, переосушення, дегуміфікації, підкислення тощо.

У межах Львівської області чорноземи опідзолені (Phaeozems) займають площу 90,7 тис. га (з них 63,9 тис. га — орні землі), або 4,1% від загальної площі території області (див. табл.). Приурочені до широких відрогів вододільних поверхонь нижчих порядків, випуклих привододільних, довгих і покатих прибалкових схилів головно південної експозиції у складі розчленованих лесових рівнин. Ґрунти сформувались в умовах підвищеного атмосферного зволоження (600–690 мм/рік, з них 370–410 мм — за вегетаційний період) з помірним тепловим забезпеченням території.

За видовими ознаками чорноземи опідзолені Львівської області належать до малогумусних (3,0–3,8%) середньоглибоких (65–75 см) відмін. Мають розвинутий гумусово-елювіальний (He) горизонт mollic (39–42) см. Ґрунтовий профіль на межі гумусового горизонту інтенсивно переритий реліктовою ґрунтовою мезофауною та безхребетними організмами.

Від материнської породи чорноземи опідзолені успадкували хімічний, мінералогічний і гранулометричний склад. Мінеральна частина ґрунту складається з силікатів і алюмосилікатів, оксидів металів, простих солей і органо-мінеральних комплексів. Серед хімічних елементів твердої фази домінують SiO<sub>2</sub>, Al<sub>2</sub>O<sub>3</sub>, Fe<sub>2</sub>O<sub>3</sub>, CaO, MgO і K<sub>2</sub>O. Валовий хімічний склад відзначається підвищеним вмістом кремнезему у ґрунті (83–86%) і мулі (56–59%). Кількість сесквіоксидів Fe та Al (R<sub>2</sub>O<sub>3</sub>) не перевищує 10–12% в реградованих, 7–10% — у звичайному родах. Гумусові горизонти стосовно породи збагачені кремнеземом і алюмінієм й одночасно збіднені на лужні та лужно-земельні метали, півтораоксиди Fe.

					<i>Звіт про стратегічну екологічну оцінку</i>	Арк.
						21
Змн.	Арк.	№ докум.	Підпис	Дата		

Сірі лісові ґрунти активно використовуються в сільському господарстві для вирощування кормових, зернових і плодо-овочевих культур. Для підвищення родючості застосовують систематичне внесення органічних добрив, травосіяння і поступове поглиблення орного шару. У зв'язку зі слабо виражені здатністю сірих лісових ґрунтів до накопичення нітратів, азотні добрива рекомендується вносити в ранньовесняний період.

Відрізняються досить високою родючістю і при правильному використанні дають хороші врожаї сільськогосподарських культур. Особливу увагу в зоні сірих лісових ґрунтів необхідно звернути на заходи по боротьбі з водною ерозією, оскільки вона охопила великі площі орних земель. У деяких провінціях еродовані різною мірою ґрунту становлять 70-80% площі ріллі. В результаті недостатнього внесення органічних добрив вміст гумусу в орному шарі сірих лісових ґрунтів зменшується. Для оптимального вмісту гумусу повинні вноситься органічні добрива.

Ясно-сірі лісові ґрунти є зональними для території Львівської області, виділяються на рівні підтипу сірих лісових ґрунтів.

Ясно-сірі лісові ґрунти відзначаються невисоким вмістом і запасами гумусу. В гумусово-елювіальному горизонті цілинних ґрунтів вміст гумусу становить 1,94-1,98%, в рних відмінах – 1,47-1,63%. Згідно з градаціями оцінки ґрунтів, за вмістом гумусу характеризується як дуже низький. Однак ґрунти інтенсивно використовують під рілля, пасовища, кормові культури. Зазнають процесів деградації, які пов'язані з водною ерозією, переуцільненням, знеструктуренням, дегуміфікацією тощо.

Земельний фонд Львівської області складає 2183,1 тис. га.

За даними Головного управління Держгеокадастру у Львівській області станом на 01.01.2016 більше третини земель області 37,9% (827,9 тис. га) перебуває в користуванні громадян. В структурі землекористувань громадян найбільшу питому вагу (46,3% - 383,3 тис. га) займають земельні ділянки для ведення товарного сільськогосподарського виробництва. 186,5 тис. га земель (22,5% від загальної площі землекористувань громадян) використовується громадянами для ведення особистого селянського господарства. У користування селянських (фермерських) господарств перебуває 46,1 тис. га (5,6% від загальної площі землекористувань громадян).

На даний час спостерігаються зміни у структурі сільськогосподарських угідь. Однією з головних причин, що стоїть на заваді створення сучасного земельного кадастру в населених пунктах є недосконалий характер системи реєстрації прав на землю, що призводить до відсутності у більшості землекористувачів державних актів та меж земельних ділянок в натурі, відсутність повноцінних даних про об'єкти нерухомого майна, що розташовані на земельних ділянках. Інформаційна система відомостей та документів стосовно земельних ділянок, їх правового режиму – державного земельного кадастру потребує реформування. Також негативний вплив має уповільнений розвиток наукових досліджень і практичних робіт з кадастрування інших, крім

					<i>Звіт про стратегічну екологічну оцінку</i>	Арк.
						22
Змн.	Арк.	№ докум.	Підпис	Дата		

сільськогосподарських земель, як наслідок цього, відсутність уявлення про цінність земель населених пунктів.

## **Надра**

У межах Львівської області, відповідно до підрахунків, які виконані на підставі фондових, статистичних і літературних матеріалів, нараховують 626 родовищ корисних копалин, із яких 247 – розробляють. Мінерально-сировинні ресурси Львівської області на 41,6% охоплюють паливно-енергетичну сировину (нафту, вільний газ, конденсат, кам'яне та буре вугілля, торф), друге місце належить покладам, які потрібні для виробництва будівельних матеріалів (34,9%), третє – покладам прісних і мінеральних підземних вод (19,5%), решта припадає на такі корисні копалини: самородна сірка, сіль (натрієва, магнієва і калійна), германій, озокерит (загалом близько 4,0%).

Кам'яновугільні поклади залягають у північній і північно-західній частині Львівської області.

У регіоні нараховують 25 родовищ кам'яного вугілля, серед яких дев'ять експлуатують. Поклади нафти та газу розробляють у межах Передкарпатської і Карпатської нафтогазо-носних областей. Крім того, у девонських відкладах Волино-Подільського району виявлено одне (Великомостівське) газове родовище. У межах Львівської області немає промислових запасів металевих корисних копалин. У надрах Львівщини виявлені, оцінені і промислово освоєні різні види гірничохімічної і гірничорудної сировини. До гірничохімічної групи корисних копалин належать натрієві (кухонні), калійні і магнієві солі, сірка та карбонатна сировина для цукрової промисловості, до гірничорудної – озокерит. Родовища цієї сировини сконцентровані у межах Дністровського і Сянського Передкарпаття. Найвища щільність родовищ припадає на райони Борислава, Дрогобича і Стрия. Сольові ресурси приурочені до Внутрішньої зони Передкарпатського прогину, яку поділяють на два покрити: Самбірський і Бориславсько-Покутський.

Будівельна промисловість має добре розвинений мінерально-сировинний потенціал різноманітних корисних копалин. Корисні копалини, потрібні для будівництва, репрезентовані 201 родовищем, із яких 79 – розробляють.

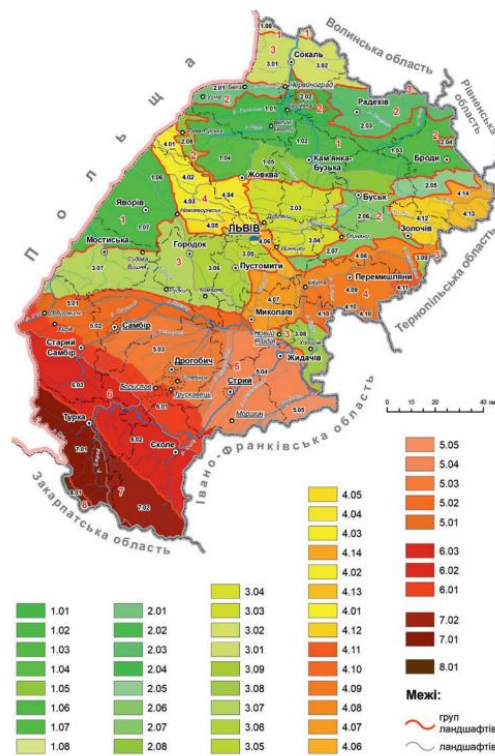
Родовища будівельних корисних копалин розміщені в межах регіону нерівномірно. Найбіднішими на будівельну сировину вважають гірські ландшафтні області Східних Карпат, особливо Стрийсько-Сянську верховину.

Територія Львівщини охоплює три артезіанські басейни підземних вод першого порядку, які виділяються згідно схеми гідрогеологічного районування території України: Волино-Подільський, Передкарпатський та Карпатський басейн підземних вод. В південній частині області, яка збігається з Передкарпатським прогином, води корінних порід є високомінералізованим розсолоним і для питного водопостачання непридатні.

## **Ландшафти**

					<i><b>Звіт про стратегічну екологічну оцінку</b></i>	Арк.
						23
Змн.	Арк.	№ докум.	Підпис	Дата		

Територія проєктування належить до Опільської групи ландшафтів. Група ландшафтів опільського типу – хвилясторівнинні, перекриті лесами і лесовидними суглинками. У межах Малого Полісся виділяється лише один регіон, що має подібні характеристики – Пасмове Побужжя, в якому виділено два ландшафти: Куликівський та Білківський. За краєвидом місцевостей, структурою вони дуже подібні: ритмічно чергуються місцевості гряд та міжгрядових долин широтного простягання. На грядах, вкритих лесовидними суглинками, сформувались сірі лісові ґрунти, а у долинах – лучні, дернові та торфовища. Різниця між ландшафтами полягає в історії трансформування колись єдиного (у дочетвертинний період) фізико-географічного регіону (рис. 2.9).



**Рис. 2.9. Ландшафтна карта Львівської області**

(Джерело: *Природні умови та природні ресурси Львівщини: монографія / за заг. ред. д-ра геогр. наук, проф. М. М. Назарука. – Львів: Видавництво Старого Лева, 2018. – 592 с.*)

### Управління відходами

За даними Головного управління статистики у Львівській області інформація щодо навколишнього середовища, зокрема стосовно поводження з відходами та небезпечними хімічними речовинами за 2023 рік попередня, уточнена може бути надана після завершення встановленого Законом України «Про захист інтересів суб'єктів подання звітності та інших документів у період дії воєнного стану або стану війни» терміну для подання статистичної звітності, завершення її опрацювання та оприлюднення даних на державному рівні.

У 2023 році на території Львівської області утворено підприємствами та домогосподарствами 2830,4 тис. тонн відходів.

					<b>Звіт про стратегічну екологічну оцінку</b>	Арк.
						24
Змн.	Арк.	№ докум.	Підпис	Дата		

Основна частина утворених відходів (99,96% від загального обсягу) належить до відходів IV класу небезпеки.

На території області побутові відходи розміщені на 22 діючих санкціонованих полігонах і 4 звалищах у Львівській області, загальною площею понад 140,15 га. Загалом на діючих полігонах вже накопичено понад 5 млн тонн побутових відходів, середній відсоток заповнення – 75%.

У Львівській області близько 60 спеціалізованих підприємств різних форм власності здійснюють збір та вивезення відходів. В області задіяно 236 сміттєвозів для вивезення відходів на полігони/звалища для захоронення відходів.

У структурі побутових відходів велика частка припадає на вторинну сировину – папір, метал, скло, пластик. Основною проблемою отримання вторинної сировини є її відокремлення від інших відходів. Для досягнення зменшення захоронення побутових відходів на полігонах області діє 6 сортувальних ліній (м. Самбір, м. Новояворівськ, м. Шептицький, м. Золочів, ще дві лінії в м. Стрий). Продуктивність сортувальної лінії становить близько 50 тис. тонн/рік.

74% – населення охоплені централізованим вивезенням відходів спеціалізованими підприємствами (в т.ч. 16% роздільним збором) та 26% – самовивозом.

Роздільний збір відходів здійснюється частково, шляхом встановлення у населених пунктах контейнерів для збору корисних фракцій відходів (пластик, батарейки, скло, папір), що розташовані на контейнерних майданчиках.

На даний час в області відсутні діючі сміттєпереробні та сміттєспалювальні заводи.

### **Біорізноманіття та природоохоронні території**

Одним із найдієвіших методів збереження генофонду живої природи, унікальних природних екосистем, ландшафтів є метод заповідання. Результати екологічних досліджень свідчать, що заповідні екосистеми виконують важливу функцію міграції видів флори й фауни у прилеглі напівокультурені та окультурені ландшафти. Таким чином, вони збагачують їх біологічне різноманіття і тим самим підтримують екологічну стабільність.

Питання збереження біологічного та ландшафтного різноманіття в межах територій природно-фонду висвітлені у Законі «Про природно-заповідний фонд України», а щодо рідкісних і таких, що перебувають під загрозою зникнення, видів рослин і тварин – у Положенні про Червону книгу України.

До Червоної книги України у межах Львівської області включено 176 видів рослин та грибів. Також, на території області наявний 281 вид рослин, занесених до Переліку видів рослин, що підлягають особливій охороні на території регіону.

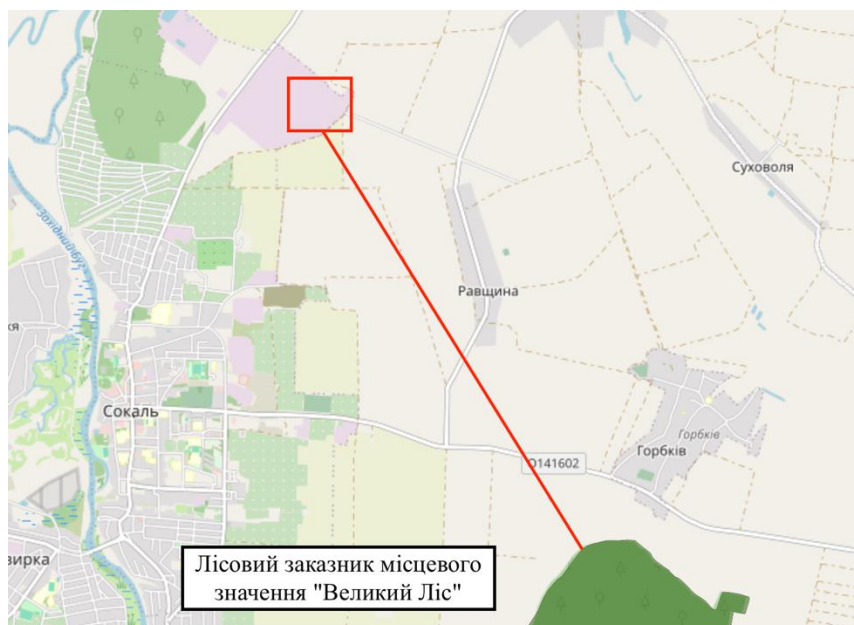
На території Львівської області станом на 01.01.2025 функціонує 425 територій та об'єкти природно-заповідного фонду, загальною площею 182,57 тис. га, що складає 8,3% від площі території області.

					<i><b>Звіт про стратегічну екологічну оцінку</b></i>	Арк.
						25
Змн.	Арк.	№ докум.	Підпис	Дата		

У межах Львівської області тваринний світ є досить різноманітний та змішаний і включає східноєвропейські, західноєвропейські, середземноморські й гірські види. До складу фауни хребетних Львівської області (в її сучасних адміністративних межах) належать 340 видів, зокрема: риб – 47, земноводних – 15, плазунів – 8, гніздових птахів – 199, ссавців – 71. Загальна кількість тварин Львівської області, занесених до Червоної книги України налічує 137 видів.

На території опрацювання ДПТ відсутні території та об'єкти природно-заповідного фонду, їх функціональні та охоронні зони, території, зарезервовані з метою наступного їх заповідання, об'єкти екомережі, території Смарагдової мережі, водно-болотні угіддя міжнародного значення, біосферні резервати програми ЮНЕСКО «Людина і біосфера», об'єкти всесвітньої спадщини ЮНЕСКО.

Найближчий об'єкт природно-заповідного фонду розташовується на території Сокальської територіальної громади на південний схід від проєктованої території – Лісовий заказник місцевого значення "Великий Ліс" (відстань від території проєктування становить орієнтовно 4,9 км) (рис. 2.10).



**Рис. 2.10. Схематичне розташування проєктованої території в системі територій природно-заповідного фонду**

Великий Ліс — лісовий заказник місцевого значення в Україні. Розташований у межах Шептицького району Львівської області, на південний схід від міста Сокаль, біля села Комарів.

Площа — 1469 га. Заснований рішенням Львівської облради від 9.10.1984 року, № 495. Перебуває у віданні Радехівський ДЛГ, Сокальське лісництво.

Створено з метою збереження високопродуктивних насаджень у межах Малого Полісся. У деревостані переважають: сосново-грабовий дубняк, дубово-ясеневий чорно-вільховий ліс. У пірості: дуб, ясен, ялина, липа, граб, вільха чорна, клен, береза, берест. В підліску: ліщина, зрідка крушина ламка, черемха, бузина чорна, свидина, верба козяча, плющ.

					<b>Звіт про стратегічну екологічну оцінку</b>	Арк.
Змн.	Арк.	№ докум.	Підпис	Дата		26

Трав'яний покрив: яглиця, копитняк європейський, чина весняна, маренка запашна, зірочник лісовий, медунка темна, папороть чоловіча і жіноча, горлянка повзуча, підлісник європейський, печіночниця, тонконіг гайовий, купина багатоквіткова, осока волосиста, квасениця звичайна, гравілат міський і річковий, куничник наземний, чина лісова, кропива дводомна, бузина трав'яниста тощо.

Україна є однією з країн, що підписала Бернську конвенцію про біологічне різноманіття (Конвенція про охорону дикої флори та фауни і природних середовищ існування в Європі). Дата підписання Україною: 11 червня 1992 р. Дата ратифікації Україною: Закон України «Про ратифікацію Конвенції про охорону біологічного різноманіття» від 29 листопада 1994 р. № 257/94-ВР. Дата набуття чинності: 29 грудня 1993 р., для України – 7 лютого 1995 р.

Смарагдова мережа України (англ. Emerald network) – українська частина Смарагдової мережі Європи, розробляється з 2009 року.

Мережа Емеральд (Смарагдова мережа, Emerald Network) – це мережа, що включає Території Особливого Природоохоронного Інтересу (Areas of Special Conservation Interest, ASCI, далі – «території (об'єкти) мережі Емеральд»). Мережа Емеральд проектується в державах, які є сторонами Бернської конвенції (всього 26 держав), у країнах Європейського Союзу на виконання Бернської конвенції створюється мережа «Натура 2000», яка проектується за аналогічними принципами, що і мережа Емеральд, але використовує юридичні і фінансові інструменти ЄС (рис. 2.11).



Рис. 2.11. Смарагдова мережа Львівської області

Провідною організацією, яка відповідає за розбудову даної мережі, є Міністерство захисту довкілля та природних ресурсів України. Розробником першої черги Мережі (у 2009-2016 роках) була благодійна організація «Інтерекоцентр» (за цей період підготовлені описи на 271 територію). У період 2017-2019 років проектуванням Смарагдової мережі займається громадська організація «Українська природоохоронна група» (за 2017-2018 розроблено та подано на розгляд Бернської конвенції обґрунтування щодо створення ще 106 територій Мережі). Проектом передбачено і створення екологічної мережі.

Екомережа – це складна, різномірівнева, просторова система природних біотичних і абіотичних елементів екосистеми, а також змінених і деградованих ландшафтів, що вимагають збереження або відновлення, у тому числі і шляхом невиснажливого використання. Як випливає з цього визначення, до складу екомережі мають бути включені не тільки території із збереженою природною рослинністю, але й змінені, навіть деградовані, ландшафти, які потребують відновлення.

Відповідно до ст. 5. Закону України «Про екологічну мережу України» до складових структурних елементів екомережі включаються:

- а) території та об'єкти природно-заповідного фонду;
- б) землі водного фонду, водно-болотні угіддя, водоохоронні зони;
- в) землі лісового фонду;
- г) полезахисні лісові смуги та інші захисні насадження, які не віднесені до земель лісового фонду;
- г) землі оздоровчого призначення з їх природними ресурсами;
- д) землі рекреаційного призначення, які використовуються для організації масового відпочинку населення і туризму та проведення спортивних заходів;
- е) інші природні території та об'єкти (ділянки степової рослинності, пасовища, сіножаті, луки, кам'яні розсипи, піски, солончаки, земельні ділянки, в межах яких є природні об'єкти, що мають особливу природну цінність);
- є) земельні ділянки, на яких зростають природні рослинні угруповання, занесені до Зеленої книги України;
- ж) території, які є місцями перебування чи зростання видів тваринного і рослинного світу, занесених до Червоної книги України;
- з) частково землі сільськогосподарського призначення екстенсивного використання - пасовища, луки, сіножаті тощо;
- и) радіоактивно забруднені землі, що не використовуються та підлягають окремій охороні як природні регіони з окремим статусом.

Територія проектування не потрапляє на території Смарагдової мережі. Територія опрацювання ДПТ знаходиться на відстані орієнтовно 650 м до території об'єкту Смарагдової мережі України у Львівській області – UA0000248 Сокальський (Sokalskyi) (рис. 2.12).

					<i>Звіт про стратегічну екологічну оцінку</i>	Арк.
						28
Змн.	Арк.	№ докум.	Підпис	Дата		



**Рис. 2.12. Схематичне розташування проєктованої території в системі територій Смарагдової мережі України**

### **Безпека життєдіяльності населення**

Об'єкти підвищеної небезпеки відсутні. На території детального планування розташований об'єкт спеціального призначення – споруда цивільного захисту.

До основних чинників, що впливають на зонування території за вимогами цивільного захисту на мирний час та особливий період є зони можливого негативного впливу від аварій на залізничному транспорті.

### **Матеріальні активи**

На даний час частина території детального планування використовується для обслуговування існуючих нежитлових будівель виробничого та адміністративно-побутового призначення без зареєстрованого речового права на них. Це несформовані ділянки запасу під існуючими виробничими будівлями.

Решта території детального планування поросла чагарниками та багаторічними зеленими насадженнями.

### **Збереження традиційного середовища**

Відомостей щодо наявних видимих чи невидимих об'єктів культурної спадщини на території що розглядається від Замовника проєктних робіт у складі вихідних даних не надходило.

На території розробки ДПТ землі історико-культурного призначення відсутні, а також об'єктів культурної спадщини, визначених п.2 ст.2 Закону України «Про охорону культурної спадщини» та прийнятих під охорону держави у встановленому чинним законодавством порядку не зафіксовано. Зазначені земельні ділянки не належать до зон охорони пам'яток.

Згідно ст. 36 Закону України «Про охорону культурної спадщини», ст. 19 Закону України «Про охорону археологічної спадщини» якщо під час проведення будь-яких земляних робіт виявлено знахідку археологічного або історичного характеру, виконавець робіт зобов'язаний зупинити їх подальше

					<i>Звіт про стратегічну екологічну оцінку</i>	Арк.
						29
Змн.	Арк.	№ докум.	Підпис	Дата		

ведення і протягом однієї доби повідомити про це відповідний орган охорони культурної спадщини, на території якого проводяться земляні роботи. Земляні роботи можуть бути відновлені лише згідно з письмовим дозволом відповідного органу охорони культурної спадщини після завершення археологічних досліджень відповідної території.

Згідно ст. 37 «Захист об'єктів культурної спадщини» Закону України «Про охорону культурної спадщини» будівельні, меліоративні, шляхові та інші роботи, що можуть призвести до руйнування, знищення чи пошкодження об'єктів культурної спадщини, проводяться тільки після повного дослідження цих об'єктів за рахунок коштів замовників зазначених робіт. Роботи на щойно виявлених об'єктах культурної спадщини здійснюються за наявності письмового дозволу відповідного органу охорони культурної спадщини на підставі погодженої з ним науково-проектної документації. З метою захисту об'єктів археології, у тому числі тих, що можуть бути виявлені, проекти землеустрою щодо відведення земельних ділянок у випадках, передбачених Земельним кодексом України, погоджуються органами охорони культурної спадщини.

Згідно ст. 22 Закону України «Про охорону археологічної спадщини» юридичні і фізичні особи, дії або бездіяльність яких завдали шкоди археологічній спадщині, несуть відповідальність відповідно до законодавства України.

### **Охорона здоров'я**

Здоров'я населення можна оцінити такими показниками, як середня тривалість життя при народженні або після досягнення певного віку, загальна смертність та смертність дітей до одного року життя, захворюваність і функціональні відхилення, поширеність хвороб.

На базі наявних адміністративних даних щодо державної реєстрації народження і смерті та зміни реєстрації місця проживання, в управлінні статистики Львівської області зробили розрахунки, де і скільки людей мешкає.

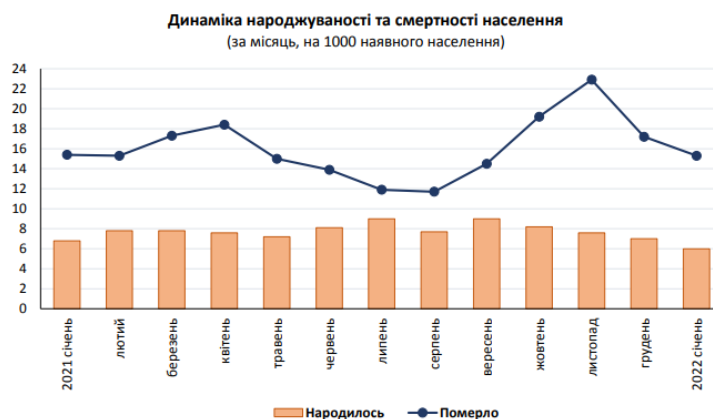
Чисельність наявного населення у Львівській області, за оцінкою, на 1 лютого 2022 року становила 2476,1 тис. осіб.

Упродовж січня 2022 року чисельність населення зменшилася на 2021 особу. Залишається суттєвим перевищення кількості померлих над кількістю живонароджених: на 100 померлих припало 39 живонароджених.

На 1 лютого 2022 року чисельність міського наявного населення, за оцінкою, становила 1515233 особи, сільського – 960880 осіб.

Динаміка народжуваності та смертності населення Львівської області представлена на рис. 2.13.

					<b>Звіт про стратегічну екологічну оцінку</b>	Арк.
						30
Змн.	Арк.	№ докум.	Підпис	Дата		



**Рис. 2.13. Динаміка народжуваності та смертності населення Львівської області**

За даними головного управління статистики у Львівській області за причинами смерті перше місце посіли хвороби системи кровообігу (58,9% від усієї кількості померлих), друге – новоутворення (11,0%), третє – коронавірусна інфекція COVID–19 (7,2%).

Інформація щодо захворюваності населення на окремі види хвороб у Львівській області представлена на рис. 2.14.

Захворюваність населення на окремі види хвороб (осіб) - Хворі, Хвороби, Територія , Рік

	Львівська область							
	2017	2018	2019	2020	2021	2022	2023	2024
<b>Хворі з уперше в житті встановленим діагнозом</b>								
ВІЛ-інфіковані	215	219	227	222	166	299	428	363
СНІД	245	299	248	98	207	119	140	114
Злоякісні новоутворення	8 656	8 799	8 866	7 039	7 614	7 573	8 631	8 304
Активний туберкульоз	1 356	1 304	1 261	878	958	1 062	1 092	884
<b>Хворі, які перебували на обліку в медичних закладах на кінець року</b>								
ВІЛ-інфіковані	2 403	2 482	2 520	2 562	2 586	2 899	3 240	3 480
СНІД	1 170	1 345	1 426	1 357	1 458	1 569	1 634	1 648
Злоякісні новоутворення	67 645	69 202	72 923	75 704	79 017	75 005	79 695	83 738
Активний туберкульоз	1 421	1 331	1 240	781	783	846	862	602

**Примітки:**

За даними Департаменту охорони здоров'я Львівської обласної державної адміністрації.

**Хвороби**

Активний туберкульоз

З 2004 року скорочення кількості хворих на активний туберкульоз, які перебували на обліку, пов'язане з рішенням МОЗ України про перегляд контингентів осіб, що підлягають диспансерному нагляду.

**Рис. 2.14. Захворюваність населення на окремі види хвороб (осіб)**

Чисельність населення громади: 52 630 осіб, з них 28 052 - сільське населення, 24 522 – міське.

Послуги з медичного обслуговування громадян надає - Комунальне некомерційне підприємство «Сокальська районна лікарня» Сокальської міської ради Львівської області.

**Прогнозні зміни стану довкілля у тому числі здоров'я населення якщо документ державного планування не буде затверджено**

Незатвердження документа державного планування не сприятиме розвитку населеного пункту.

Зміни стану повітряного, водного середовища, якщо ДДП не буде затверджено, загалом не прогноуються.

У разі незатвердження детального плану території та відповідно – відмови від реалізації проектних рішень містобудівної документації, ускладниться соціально-економічний розвиток території проєктування.

					<i>Звіт про стратегічну екологічну оцінку</i>	Арк.
						32
Змн.	Арк.	№ докум.	Підпис	Дата		

### **3. Характеристика стану довкілля, умов життєдіяльності населення та стану його здоров'я на територіях, які ймовірно зазнають впливу (за адміністративними даними, статистичною інформацією та результатами досліджень)**

Дана територія проектування знаходиться в північній частині м. Сокаль Шептицького району в межах населеного пункту.

Обсяги викидів забруднювальних речовин від стаціонарних джерел забруднення в атмосферне повітря від підприємств, установ та організацій Львівської області визначається шляхом проведення інвентаризації стаціонарних джерел викидів забруднюючих речовин в атмосферне повітря, видів та обсягів викидів забруднюючих речовин в атмосферне повітря стаціонарними джерелами, пилогазоочисного обладнання на підприємствах-суб'єктах господарювання області.

Потенційно ймовірно найбільш забруднені викидами в атмосферне повітря території Львівської області:

- с-ще Добротвір, Добротвірська територіальна громада, Львівський район – вплив найбільшого забруднювача області ВП «Добротвірська ТЕС», (ПАТ «ДТЕК Західенерго») – 29,7 % від загальних обсягів викидів стаціонарних джерел області;

- м. Шептицький, Шептицька територіальна громада, Шептицький район (вплив шахт ДП «Львіввугілля») – 42,15% від загальних обсягів викидів стаціонарних області;

- низка промислових підприємств області: ТОВ «Радехівський цукор», ДП «Юсенко Україна», промислова зона м. Стрий, де знаходиться значна кількість промислових суб'єктів господарювання;

- вплив Філії «Оператор газосховищ України» (АТ «Укртрансгаз»), Філії ГПУ «Львівгазвидобування» (ПАТ «Укргазвидобування») у Стрийській територіальній громаді Стрийського району.

Також викиди супроводжуються ще й від автомагістралі міжнародного значення Київ – Чоп. Відповідно до багаторічних досліджень протягом року на території Львівської області переважають західні і південно-західні вітри відповідно до рози вітрів, тому є вплив забруднення на м. Стрий та Стрийський район.

На інших територіях Львівської області викиди забруднювальних речовин є незначними та не створюють великого навантаження на забруднення атмосферного повітря.

Радіоекологічний стан Львівської області є безпечним. На території області немає територій з радіоактивними забрудненнями внаслідок Чорнобильської катастрофи.

Природний радіаційний фон знаходиться в межах 10-17 мкР/год.

На території області знаходиться державний міжобласний спецкомбінат Львівська філія Державного спеціалізованого підприємства «Об'єднання «Радон» (ЛДМСК), який відноситься до радіаційно-небезпечних об'єктів. Радіаційний моніторинг навколо пункту зберігання радіоактивних відходів

					<i><b>Звіт про стратегічну екологічну оцінку</b></i>	Арк.
						33
Змн.	Арк.	№ докум.	Підпис	Дата		

Державного спеціалізованого підприємства «Об'єднання «Радон» здійснюється службою цього підприємства.

Державний радіологічний контроль за переміщенням вантажів і транспортних засобів через Державний кордон та за додержанням вимог законодавства про екологічну та радіаційну безпеку підприємствами, у тому числі тих, які здійснюють операції з металобрухтом, здійснюється підрозділами Державної екологічної інспекції у Львівській області.

Протягом 2024 року інформації про перевищення за радіоекологічними факторами не надходило.

На екологічний стан поверхневих вод Львівської області впливають різноманітні фактори, які тісно пов'язані, а саме: забруднення ґрунтів, атмосфери, зміна ландшафтної структури та техногенне перевантаження території, неефективна робота каналізаційно-очисних споруд, не винесення в натуру і картографічних матеріалів прибережних захисних смуг і водоохоронних зон, а також їх недодержання, насамперед у населених пунктах. Забруднення і засмічення річок побутовими та іншими відходами, трелювання лісу по потоках у гірській місцевості.

Моніторинг за станом поверхневих вод Львівської області здійснює Львівське обласне управління водних ресурсів, Державна екологічна інспекція у Львівській області, Волинський та Рівненський обласні центри з гідрометеорології.

Основними проблемами забруднення поверхневих вод Львівщини є:

- скид неочищених та недостатньо очищених стічних вод;
- відсутність водоохоронних зон та прибережно-захисних смуг водних об'єктів.

Ще одним джерелом забруднення водних ресурсів є зношеність очисних споруд та накопичені в результаті довгострокової експлуатації відходи мулу з мулових майданчиків та полів фільтрації. Найбільша кількість з них знаходиться на території Львівських очисних споруд та займає площу 22 га.

Другою важливою проблемою, що призводить до забруднення поверхневих вод на території області є часткова відсутність водоохоронних зон та прибережно-захисних смуг водних об'єктів на території області та недотримання умов їх експлуатації.

Відповідно до схеми «Гідрологічне районування Львівської області» територія належить до басейну Західного Бугу.

За 2024 рік у Шептицькому районі скид стічних вод після очисних споруд становив 6,1 млн. м<sup>3</sup>, з них – не відповідають нормативам – 4,4 млн. м<sup>3</sup>, відповідають нормативам – 0,8 млн. м<sup>3</sup>.

Загальний скид зворотних вод в поверхневі водні об'єкти басейну р. Західний Буг зменшився на 6,064 млн. м<sup>3</sup>, в порівнянні з минулим роком. Найбільш забрудненою річкою басейну р. Західний Буг залишається р. Полтва, (ліва притока Західного Бугу). Основною причиною цього є скид стоків ЛМКП «Львівводоканал». Також, в річки басейну Західного Бугу продовжують поступати недостатньо очищені стічні води та стічні води без очистки

					<i>Звіт про стратегічну екологічну оцінку</i>	Арк.
						34
Змн.	Арк.	№ докум.	Підпис	Дата		

комунальних підприємств міст Шептицького (КП "Водоканал" Шептицької МР), Кам'янки-Бузької (КП «Кам'янкаводоканал»), Сокаля (Сокальське МКПВКГ).

У пункті спостережень «р. Західний Буг – м. Сокаль» (нижче м. Шептицький) вода характеризувалася як «слабко забруднена», виявлено перевищення гранично допустимих концентрацій амонію (до 2,4 разів), нітритів (до 2,6 разів), заліза (в 1,1-2,1 рази), марганцю (у 2-6 разів), сульфатів (до 1,1 разів), цинку (до 7 разів), хрому (до 3 разів), ацетохлору (до 112 разів), метолахлору (до 30 разів), тербутилазину (до 504 55 разів). На якість води в пункті спостережень вливають стічні води м. Шептицький.

### **Обґрунтування та пропозиції**

Територія детального планування розташована у виробничій зоні міста. Проєкт детального планування передбачає розташування науково-дослідного підприємства по виробництву неорганічних реактивів при відсутності хлорних цехів шляхом реконструкції викуплених будівель під виробничі, складські, адміністративно-побутові та допоміжні приміщення, а також визначення параметрів земельних ділянок виробничих об'єктів, розташованих в межах території планування.

Ділянка №1 - науково-дослідного підприємства по виробництву неорганічних реактивів.

Основні техніко-економічні показники:

- площа земельної ділянки - 26,9076 га;
- площа забудови, в тому числі: - 52737 м<sup>2</sup>;
- площа існуючої забудови - 7131 м<sup>2</sup>;
- площа проєктованої забудови - 45606 м<sup>2</sup>;
- умовна висота будівлі - від 6,0 м до 15,0 м;
- поверховість - 1-3 поверхи.

Ділянка №2 - протирадіаційное укриття.

Основні техніко-економічні показники:

- площа земельної ділянки - 0,2710 га;
- загальна площа - 275,70 м<sup>2</sup>;
- об'єм захисної споруди - 1599 м<sup>3</sup>.

Ділянка №3 - приватного підприємства «Бізнес СВ».

Основні техніко-економічні показники:

- площа земельної ділянки - 1,6575 га;
- площа забудови, в тому числі: - 6488 м<sup>2</sup>;
- площа існуючої забудови - 6488 м<sup>2</sup>;
- умовна висота будівлі - 15 м;
- поверховість - 2 поверхи.

Існуюча дорожньо-транспортна інфраструктура досить розвинена та не потребує суттєвих змін. Доїзди забезпечуються до існуючих та проєктованих ділянок від вулиці Яворницького мережею виробничих доріг.

					<i>Звіт про стратегічну екологічну оцінку</i>	Арк.
						35
Змн.	Арк.	№ докум.	Підпис	Дата		

Вулиця Яворницького являється магістральною вулицею двостороннього руху з рухом автобусів та транзитного транспорту. Проїзна частина вулиці Яворницького має тверде покриття із асфальтобетону, яке потребує капітального ремонту. Згідно генерального плану ширина вул. Яворницького в межах червоних ліній прийнята 30,0 м, в тому числі ширина проїзної частини становить 7,5 м. Вулиця Яворницького підлягає реконструкції з приведенням її до нормативних параметрів згідно ДБН.

На території проектування передбачено збереження існуючих виробничих доріг та проїздів, як основних шляхів доступу до окремих виробничих територій, а також трасування нових виробничих доріг та проїздів.

Існуючі виробничі дороги та проїзди, що проходять територією проектування підлягають реконструкції. Ширину виробничої дороги, що проходить з південної сторони ділянки прийнято в межах червоних ліній 20,00 м, в тому числі, ширина проїзної частини – 7,50 м.

Попередньо розробленим ДПТ в західній частині вздовж території детального планування було запроєктовано виробничу дорогу шириною 18,0 м, в тому числі, ширина проїзної частини – 7,5 м. Від цієї дороги в південно-східному напрямку до існуючої споруди ПРУ запроєктовано виробничу дорогу шириною 12,0 м, в тому числі, ширина проїзної частини – 7,0 м.

Виробничу дорогу, що проходять з північної та східної сторін вздовж території планування прийнято шириною 15,0 м, в тому числі, ширина проїзної частини – 7,0 м.

По існуючих дорогах та проїздах передбачається рух переважно вантажного автотранспорту.

На кресленні організації руху транспорту і пішоходів (лист № 3) в масштабі 1:100, показано поперечні профілі виробничих доріг. Поперечні профілі проїзної частини прийняті згідно з ДБН В.2.3-5-2018 «Вулиці та дороги населених пунктів».

На території кожного підприємства запроєктовано місця тимчасового паркування для легкових та вантажних автомобілів. Кількість паркувальних місць визначено згідно таб.10.8 ДБН Б.2.2-12:2019. В межах території планування передбачено 10 автостоянок для великогабаритного транспорту на 95 машиномісць та 4 гостьові автостоянки на 64 легкові автомобілі в тому числі: 8 паркувальних місць для маломобільних груп населення.

#### Водопостачання та водовідведення

Існуючі виробничі об'єкти, розташовані на території планування, не підключені до існуючих мереж центрального водопостачання.

Забезпечення водою проєктованих виробничих об'єктів пропонується здійснюватися від існуючої водопровідної мережі міста. Для проєктованих об'єктів потреба у воді орієнтовно становитиме 30,0 м<sup>3</sup>/добу.

Відведення побутових стічних вод від проєктованих об'єктів пропонується вирішити шляхом підключенням до існуючих каналізаційних мереж, що проходять з західної сторони за межами території детального планування, згідно технічних умов експлуатуючої служби. Кількість

					<i>Звіт про стратегічну екологічну оцінку</i>	Арк.
						36
Змн.	Арк.	№ докум.	Підпис	Дата		

відведених побутових стічних вод прийнято по водоспоживанню і становить 30,0 м<sup>3</sup>/добу.

З метою забезпечення протипожежної безпеки проєктованих об'єктів, на території планування передбачено облаштування 4 водозабірних свердловин технічної води від яких передбачено протипожежний водопровід зі встановленням пожежних гідрантів. Витрати води на зовнішнє пожежогасіння – не менше 35 л/сек (згідно ДБН В.2.5-74:2013, п. 6.2).

На території детального плану передбачено також облаштування відкритих пожежних водойм з забезпеченням доступу до них пожежних автомобілів.

Електропостачання.

Існуюча забудова, розташована в межах проєктованої території не забезпечена електропостачанням.

Електропостачання існуючих та проєктованих об'єктів передбачається від існуючих електричних мереж згідно технічних умов, що видаються експлуатуючою службою. Орієнтовне розрахункове навантаження проєктованих об'єктів складатиме 1000 кВт. Конкретні рішення по інженерному забезпеченню уточнюються на подальших стадіях проєктування.

Газопостачання.

Газопостачання проєктованих об'єктів в межах території ДП не передбачається.

Теплопостачання.

Джерелом теплопостачання виробничих та адміністративно-побутових об'єктів служитимуть індивідуальні паливні та малі котельні на тверде паливо, а також можливе теплопостачання від електромереж. Споживання тепла та вибір типу обладнання вирішується на наступних стадіях проєктування.

З метою забезпечення економії паливно-енергетичних ресурсів, при наступних стадіях проєктування необхідно впровадження ефективних проєктних рішень, враховуючи можливість використання альтернативних видів палива і застосування будівельних конструкцій з підвищеними теплофізичними властивостями.

Інженерна підготовка і захист території.

В склад заходів по інженерній підготовці території, згідно з характером наміченого використання та планувальної організації території, включено вертикальне планування території та поверхнєве водовідведення.

Вертикальне планування території слід виконувати з урахуванням збереження існуючого ландшафту, збереження ґрунтів і деревних насаджень.

Вздовж виробничих доріг та проїздів функціонує мережа збору поверхневих стічних вод.

Інженерна підготовка території здійснюється з метою поліпшення гігієнічних умов, підготовки території під будівництво доріг, будівель та споруд, вирівнювання поверхні ділянки за проєктними відмітками, тобто „вертикальне планування“, що безпосередньо пов'язане з організацією

					<i>Звіт про стратегічну екологічну оцінку</i>	Арк.
						37
Змн.	Арк.	№ докум.	Підпис	Дата		

поверхневого стоку дощових і талих вод та мінімального обсягу земляних робіт.

Відведення дощових та талих вод з території проєктованих об'єктів буде здійснюватися відкритою системою дощової каналізації по ухилу рельєфу в існуючі канали зі швидкостями, які виключають ерозію ґрунтів. Всі транспортні проїзди та майданчики облаштовуються із необхідним ухилом, який дозволяє стікати поверхневим водам в дощову каналізацію.

З метою очищення дощових вод від паливно-мастильних матеріалів з території автостоянок передбачено встановлення нафтовловлювачів типу MakBoxRain. Очищена вода може скидатися в підземний дренаж, існуючі канали або протипожежні водойми.

Схему інженерної підготовки розроблено на топопідоснові масштабу 1:1000 з січенням горизонталіями через 1,0 (0,5) м (див. лист № 6).

На схемі приведені напрямки і величини проєктованих ухилів, а також проєктовані та існуючі відмітки по осі проїзної частини доріг, на перехрестях і в місцях основних перегинів поздовжнього профілю. Проєктовані поздовжні ухили відповідають нормативам та в основному назначені з метою відведення дощових та талих вод з території проєктованих будівель в сторону проїздів та доріг.

Благоустрій території.

Облаштування території детального планування повинно відбуватися з дотриманням екологічних вимог та забезпеченням комплексного благоустрою території.

Зовнішній благоустрій - це комплекс заходів з ландшафтної, архітектурно-просторової та естетичної організації території виробничої зони, що забезпечують комфортні умови праці та відпочинку. Вони включають в себе вирішення та розміщення малих архітектурних форм, елементів реклами, майданчиків для відпочинку, формування системи зелених насаджень (у тому числі декоративне озеленення, насадження квітників), освітлення території тощо.

При розробці детального плану території передбачено комплексний благоустрій території, зокрема: благоустрій виробничих доріг та проїздів в межах червоних ліній, благоустрій ділянок окремих виробництв з влаштуванням твердого покриття.

Освоєння території повинно відбуватися з дотриманням природоохоронних заходів, недопущення порушень гідрологічного режиму земельних ділянок, максимальним збереженням існуючих дерев та площі земельних ділянок з рослинним покривом. Верхній родючий шар ґрунту підлягає вивезенню з подальшим використанням його для поліпшення малопродуктивних угідь та благоустрою населених пунктів і промислових зон.

Вільну від забудови територію впорядкувати, озеленити. Одним із основних елементів благоустрою є зелені насадження. Для озеленення території необхідно застосовувати місцеві види деревно-чагарникових рослин з урахуванням їх санітарно-захисних та декоративних властивостей і стійкості до

					<i>Звіт про стратегічну екологічну оцінку</i>	Арк.
						38
Змн.	Арк.	№ докум.	Підпис	Дата		

шкідливих речовин. Зі сторони житлової забудови передбачено смугу шумозахисних деревно-чагарникових насаджень шириною не менше 20 м. Для відокремлення виробничих підприємств одне від одного передбачено влаштування смуг зелених насаджень завширшки не менше 5 м. Рівень озеленення проєктованих виробничих територій становить 52%, що відповідає вимогам п.6.2 ДСП 173-96. Площа озелених територій в межах санітарно-захисних зон становить 71%, що задовільняє вимоги п.5.13 ДСП 173-96.

Проїзди та пішохідні доріжки необхідно облаштувати з твердим покриттям. З проїзної частини необхідно організувати поверхневий стік.

Передбачено тротуари для руху пішоходів, озеленені зони загального користування та озеленені зони спеціального призначення.

Управління відходами.

Побутові відходи збираються в сміттєзбірники та контейнери для роздільного сортування відходів. По мірі накопичення в них сміття, побутові відходи вивозяться спеціалізованим автотранспортом міської ради згідно укладених угод на місце їх подальшої утилізації або переробки. Кількість побутового сміття від проєктованих об'єктів складатиме близько 55 тон на рік.

Характеристика стану довкілля, умов життєдіяльності населення та стану здоров'я населення на територіях, що зазнають впливу здійснювалась по окремих компонентах навколишнього середовища.

### **Оцінка ймовірного впливу проєктних рішень**

Характеристика стану довкілля, умов життєдіяльності населення та стану здоров'я населення на територіях, що зазнають впливу здійснювалась по окремих компонентах навколишнього середовища.

### **Ймовірний вплив на стан атмосферного повітря**

Даним проєктом передбачено розташування науково-дослідного підприємства по виробництву неорганічних реактивів.

Ймовірний вплив на атмосферне повітря відбуватиметься під час проєктних робіт і під час експлуатації проєктованих об'єктів та споруд внаслідок створення стаціонарних та пересувних джерел викидів забруднюючих речовин.

### **Ймовірний вплив на клімат**

Змін мікроклімату в результаті планованої діяльності не очікується, оскільки в результаті експлуатації об'єктів відсутні значні виділення теплоти, інертних газів, вологи. Особливості кліматичних умов, які сприяють зростанню інтенсивності впливів планованої діяльності на навколишнє середовище, відсутні.

Відповідно до рекомендацій Міністерства енергетики та захисту довкілля України від 03.03.2020 року №26/1.4-11.3-5650 «Рекомендації щодо включення кліматичних питань до документів державного планування» враховано специфіку розгляду питань впливу на клімат, яка відрізняється від впливу на інші компоненти довкілля.

					<b>Звіт про стратегічну екологічну оцінку</b>	Арк.
						39
Змн.	Арк.	№ докум.	Підпис	Дата		

Негативні наслідки, що можуть збільшувати вплив на клімат, а саме – збільшують викиди та зменшують поглинання ПГ: збільшення сумарного щорічного негативного впливу на клімат внаслідок: збільшення площі забудови, збільшення водокористування; збільшення використання транспорту. Одноразові викиди ПГ під час проведення ДДП: проведення підготовчих та будівельних робіт за рахунок викидів вихлопних газів техніки, земельні роботи.

#### **Ймовірний вплив на водне середовище**

Існуючі виробничі об'єкти, розташовані на території планування, не підключені до існуючих мереж центрального водопостачання.

Забезпечення водою проєктованих виробничих об'єктів пропонується здійснюватися від існуючої водопровідної мережі міста.

Відведення побутових стічних вод від проєктованих об'єктів пропонується вирішити шляхом підключенням до існуючих каналізаційних мереж, що проходять з західної сторони за межами території детального планування, згідно технічних умов експлуатуючої служби.

З метою забезпечення протипожежної безпеки проєктованих об'єктів, на території планування передбачено облаштування 4 водозабірних свердловин технічної води від яких передбачено протипожежний водопровід зі встановленням пожежних гідрантів.

На території детального плану передбачено також облаштування відкритих пожежних водойм з забезпеченням доступу до них пожежних автомобілів.

Ймовірні ризики впливу на водне середовище можливі за умови неналежного під'єднання до інженерних мереж, неналежного функціонування очисних споруд, або недотримання СЗЗ.

#### **Ймовірний вплив на ґрунтове середовище**

При облаштуванні та будівництві об'єктів можливе тимчасове складування будівельних відходів та залишків матеріалів.

Такі зміни зумовлюватимуться проведенням земляних і будівельно-монтажних робіт, переміщенням техніки, ущільненням поверхні ґрунту, тимчасовим складуванням будівельних матеріалів і відходів.

Джерелами потенційного забруднення ґрунтів можуть бути просипи сипких матеріалів, випадкові проливи паливно-мастильних речовин або будівельних сумішей, а також тимчасове накопичення побутових і будівельних відходів. Під час проведення робіт такі ризики є короткочасними і локальними та не спричинять суттєвих негативних наслідків за умови дотримання правил екологічної безпеки.

Після завершення будівельних робіт передбачається благоустрій території: рекультивация порушених ділянок, озеленення та впорядкування прилеглих зон. Збереження природного рельєфу, мінімізація обсягів земляних робіт, організація системи водовідведення дадуть змогу запобігти ерозійним процесам і відновити природну структуру ґрунту.

Під час експлуатації запроектованих об'єктів суттєвих негативних змін ґрунтового покриву не очікується. Використання локальних очисних споруд,

					<b>Звіт про стратегічну екологічну оцінку</b>	Арк.
						40
Змн.	Арк.	№ докум.	Підпис	Дата		

облаштування водонепроникного покриття на автостоянках із відведенням поверхневого стоку в очисні системи, а також організація роздільного збору побутових відходів забезпечать належний захист ґрунтів від забруднення.

Усі відходи під час будівництва й експлуатації об'єктів організовано вивозитимуться для видалення на спеціалізованих підприємствах відповідно до чинного законодавства у сфері управління відходами. Не очікується посилення водної чи вітрової ерозії, а також виникнення небезпечних геологічних процесів, таких як зсуви чи селеві потоки.

### **Ймовірний вплив на природоохоронні території, флору та фауну, біорізноманіття**

На території проєктованих земельних ділянок відсутні території та об'єкти природно-заповідного фонду, їх функціональні та охоронні зони, території, зарезервовані з метою наступного їх заповідання, об'єкти екомережі, території Смарагдової мережі, водно-болотні угіддя міжнародного значення, біосферні резервати програми ЮНЕСКО «Людина і біосфера», об'єкти всесвітньої спадщини ЮНЕСКО.

#### **Ймовірний вплив на ландшафт**

Реалізація проєкту не спричинить значного впливу на ландшафт.

#### **Ймовірний вплив на об'єкти історико-культурної спадщини**

Об'єкти всесвітньої спадщини, їх території та буферні зони, об'єкти культурної спадщини, їх території та зони охорони пам'яток культурної спадщини, об'єкти археологічної спадщини, історико-культурні заповідники, а також музеї на території детального плану відсутні.

#### **Ймовірний вплив на матеріальні активи**

Вплив на матеріальні активи місцевої громади й інфраструктуру очікується мінімальний. Передбачається раціональне використання території, створення нових робочих місць, підвищення інвестиційної привабливості й економічного потенціалу. Загроз для існуючих будівель, доріг та інженерних мереж не прогнозується.

#### **Ймовірний вплив на безпеку життєдіяльності та здоров'я населення**

У процесі реалізації документа державного планування на території передбачається розташування науково-дослідного підприємства по виробництву неорганічних реактивів. Під час будівництва і подальшої експлуатації ймовірний вплив на безпеку життєдіяльності та здоров'я населення матиме обмежений характер.

Серед основних потенційних ризиків можна відзначити:

–якість атмосферного повітря на ділянках з інтенсивним рухом автотранспорту (особливо поблизу в'їздів, автостоянок і господарських будівель) та при функціонування проєктованих будівель і споруд;

–шумове навантаження під час будівельно-монтажних робіт і функціонування проєктованих будівель і споруд;

–тимчасові будівельні ризики, пов'язані з роботою техніки, складуванням матеріалів, утворенням пилу та короткочасним зростанням рівня шуму.

					<i><b>Звіт про стратегічну екологічну оцінку</b></i>	Арк.
						41
Змн.	Арк.	№ докум.	Підпис	Дата		

На етапі будівництва ці впливи є короткостроковими, локальними та усуваються після завершення робіт. Виконання будівництва передбачається з дотриманням санітарних норм, правил охорони праці, пожежної безпеки та екологічних вимог.

Утворені побутові та будівельні відходи підлягатимуть організованому збиранню, тимчасовому зберіганню у визначених місцях і подальшому видаленню відповідно до чинного законодавства.

Таким чином, за умови виконання передбачених заходів із дотриманням вимог екологічної безпеки, реалізація документа державного планування не становитиме загрози для життя, здоров'я людей та навколишнього природного середовища.

### **Ймовірний вплив на геологічне середовище**

Здійснення діяльності виключатиме значні впливи на основні елементи геологічної структурно-тектонічної будови та не викликатиме змін існуючих ендегенних і екзогенних явищ природного й техногенного походження (зсувів, селів, сейсмічного стану та ін.). Відведення дощових і талих вод здійснюватиметься згідно проєктних рішень. Несприятливі фізико-геологічні процеси і явища на даній території не очікуються.

### **Існуючими планувальними обмеженнями на території детального плану території є:**

Згідно з генеральним планом, територія планування знаходиться в межах 1000-метрової санітарно-захисної зони (СЗЗ) від багатогалузевого комплексу виробничих підприємств (супутніх хімічній промисловості).

Поряд з територією проєктування розташоване науково-дослідне підприємство по виробництву неорганічних реактивів при відсутності хлорних цехів, яке відноситься до V класу за санітарною класифікацією підприємств і має санітарно-захисну зону 50 м; деревообробне та меблеве підприємство ТзОВ "Аякс Сервіс", яке відноситься до V класу за санітарною класифікацією підприємств і має санітарно-захисну зону 50 м підприємство по виготовленню деревного вугілля піролізним методом, яке відноситься до II класу за санітарною класифікацією підприємств і має санітарно-захисну зону 500 м.

Проєктні обмеження у використанні земельних ділянок:

На даний час власниками більшої частини викуплених нежитлових будівель є ТОВ «НВП «УКРОРГСИНТЕЗ». Виробнича діяльність ТОВ «НВП «УКРОРГСИНТЕЗ» передбачає розташування підприємства по виробництву неорганічних реактивів при відсутності хлорних цехів.

Детальним планом території передбачено розташування підприємства по виробництву неорганічних реактивів при відсутності хлорних цехів. Дане підприємство відноситься до V класу санітарної класифікації підприємств. Згідно з додатком 4 ДСП 173-96 санітарно-захисна зона від даного об'єкту становить 50 м.

Крім даного підприємства в межах території детального плану розташована виробнича будівля ПП «Бізнес СВ». На даний час підприємство не

					<b>Звіт про стратегічну екологічну оцінку</b>	Арк.
						42
Змн.	Арк.	№ докум.	Підпис	Дата		

функціонує. Проектом передбачено на перспективу розташування виробничого об'єкту IV-V класу санітарної класифікації підприємств із санітарно-захисною зоною 100-50 м.

Проект детального плану території є уточненням рішень генерального плану м. Сокаль, а проєктовані об'єкти, розташовані в межах існуючих санітарно-охоронних зон, не впливатимуть на зміну меж санітарно-захисних зон від виробничих об'єктів.

На даний час режимоутворюючими об'єктами на території детального планування є науково-дослідне підприємство по виробництву неорганічних реактивів при відсутності хлорних цехів, яке відноситься до V класу за санітарною класифікацією підприємств і має санітарно-захисну зону 50 м та підприємство по виготовленню деревного вугілля піролізним методом, яке відноситься до II класу за санітарною класифікацією підприємств і має санітарно-захисну зону 500 м.

Встановлені обмеження у використанні земельних ділянок:

- від трубопроводів мережі водопостачання – 5 м в обидва боки від краю труби до фундаментів будівель та споруд;
- від самопливної побутової та дощової каналізації – 3 м в обидва боки від краю труби до фундаментів будівель та споруд;
- від повітряної лінії електропередач ПЛ-0,4 кВ – 2 м в обидва боки від проводів.

Окрім цього, до планувальних обмежень слід віднести:

*Обмеження щодо зменшення негативного впливу на атмосферне повітря:*

- дотримання допустимих рівнів хімічного забруднення (затверджені в Україні щодо населення та рекомендовані щодо біосфери гранично допустимі концентрації (ГДК) домішок у повітрі (Наказ Міністерства охорони здоров'я України від 10.05.2023 року № 813 «Про затвердження державних медико-санітарних нормативів допустимого вмісту хімічних і біологічних речовин в атмосферному повітрі населених місць»).

*Обмеження щодо дотримання допустимих рівнів шуму:*

- згідно з п. 8.37 ДСП 173-96 для джерел, що створюють сталий шум протягом більше 30 хв., оцінюється еквівалентний рівень звуку L<sub>A,екв</sub>, при меншому часі впливу – максимальний рівень звуку L<sub>A,макс</sub>;
- нормативні гранично допустимі рівні (ГДР) звукового тиску L (дБ) в октавних смугах з середньгеометричними частотами F (Гц) для селітебної території визначені в наступних документах: ДБН В.1.1-31:2013 «Захист територій, будинків і споруд від шуму»; ДБН Б.2.2- 12:2019 «Планування і забудова територій».

*Обмеження щодо зменшення негативного впливу на водні об'єкти:*

Прибережні захисні смуги встановлюються по берегах річок та навколо водойм уздовж урізу води (у меженний період) шириною: для малих річок, струмків і потічків, а також ставків площею менше 3 гектарів - 25 м. Планованою діяльністю не передбачається розміщення об'єктів планованої

					<b>Звіт про стратегічну екологічну оцінку</b>	Арк.
						43
Змн.	Арк.	№ докум.	Підпис	Дата		

діяльності в прибережних захисних смугах та водоохоронних зонах.

*Санітарно-епідеміологічні обмеження*

Санітарно-епідеміологічні обмеження полягають у дотриманні санітарного законодавства, які встановлюються за нормативами шкідливих впливів на навколишнє середовище – нормативами граничнодопустимих концентрацій (ГДК) забруднюючих речовин в атмосферному повітрі та нормативами рівнів фізичного впливу (шумового, вібраційного та ін.). Промислові об'єкти, що є джерелами забруднення навколишнього середовища, повинні відокремлюватись від житлової забудови санітарно-захисними зонами.

					<i>Звіт про стратегічну екологічну оцінку</i>	Арк.
						44
Змн.	Арк.	№ докум.	Підпис	Дата		

#### 4. Екологічні проблеми, у тому числі ризики впливу на здоров'я населення, які стосуються документа державного планування, зокрема щодо території з природоохоронним статусом

Детальний план розробляється з урахуванням природо-кліматичних умов, існуючого рельєфу території, особливостей прилеглої території та забудови, з дотриманням технологічних та санітарних розривів, з урахуванням взаємозв'язків основних та допоміжних споруд.

У процесі здійснення стратегічної екологічної оцінки проєкту документа державного планування детального плану території виявлено такі екологічні проблеми:

- низький рівень екологічної свідомості та екологічної культури громадян;
- підвищене забруднення атмосферного повітря зумовлене роботою автомобільного транспорту (особливо на під'їздах до туристичних комплексів, автостоянках, зонах паркування);
- відсутність належної інфраструктури для роздільного збирання відходів;
- відсутність організованої постійної в часі системи моніторингу за всіма складовими НПС.

Об'єкт планованої діяльності не впливатиме на екологічну ситуацію району та не посилюватиме вже наявні екологічні проблеми даного регіону.

Прямо пов'язати ті чи інші наслідки для здоров'я населення з впливом конкретних підприємств дуже важко (так само, як і навпаки, довести відсутність такого зв'язку), оскільки вплив на здоров'я часто неспецифічний і має опосередкований характер. Однак, у рамках СЕО, не обов'язково доводити прямий зв'язок між здоров'ям населення та впливом об'єктів інфраструктури. При цьому достатньо виявити можливі проблеми та ризики, пов'язані з реалізацією ДПТ.

Основні ймовірні екологічні ризики впливу на довкілля та здоров'я населення, що стосуються проєкту ДПТ представлені в табл. 4.1.

Табл. 4.1.

Основні екологічні ризики впливу на довкілля та здоров'я населення, що стосуються проєкту ДПТ

Основні екологічні проблеми і ризики	Характеристика проблем і ризиків	Територіальна прив'язка
Вплив на атмосферне повітря	– тимчасове збільшення концентрацій пилу, вихлопних газів та забруднюючих речовин під час проведення будівельно-монтажних робіт, роботи техніки та транспорту; – під час експлуатації – незначні викиди від автомобільного транспорту на стоянках, від вентиляційного обладнання, однак за умови дотримання санітарних і технологічних вимог вплив є допустимим.	Проектована територія
Вплив на водне середовище	– ризик короткострокового забруднення поверхневих і підземних вод у разі	Проектована територія

	аварійних проливів ПММ, неналежного облаштування систем водовідведення.	
Вплив на ґрунтове середовище	<ul style="list-style-type: none"> <li>– порушення, ущільнення та забруднення ґрунтів на етапі будівництва, особливо в зонах нових автостоянок, господарських і контейнерних майданчиків;</li> <li>– випадкові просипи будівельних матеріалів, проливи пального, складування відходів;</li> <li>– при дотриманні технологій будівництва і експлуатації суттєвого довгострокового впливу не очікується.</li> </ul>	Проектована територія
Акустичний вплив	<ul style="list-style-type: none"> <li>– короткострокове підвищення шумового навантаження під час будівництва (робота техніки, транспорту, земляні роботи);</li> <li>– під час експлуатації – додатковий шум від руху автотранспорту;</li> <li>– за умови дотримання санітарних розривів вплив допустимий.</li> </ul>	Проектована територія
Вплив на здоров'я населення	<ul style="list-style-type: none"> <li>– короткостроковий вплив можливий під час будівництва (запилення, шум);</li> <li>– у період експлуатації передбачаються викиди в процесі функціонування виробництва, за умови дотримання санітарних та екологічних вимог перевищення ГДК не передбачається;</li> </ul>	Проектована територія

Загальна, зведена оцінка ймовірного впливу реалізації планованої діяльності містобудівною документацією на довкілля наведена в табл. 4.2.

Табл. 4.2

**Оцінка ймовірного впливу реалізації планованої діяльності містобудівною документацією на довкілля відповідно до контрольного переліку**

№	Чи може реалізація планованої діяльності спричинити:	Очікування впливу			Пом'якшення існуючої ситуації
		Так	Ймовірно	Ні	
<b>Атмосферне повітря</b>					
1.	Збільшення викидів забруднюючих речовин від стаціонарних джерел?	+			
2.	Збільшення викидів забруднюючих речовин від пересувних джерел?	+			
3.	Погіршення якості атмосферного повітря?		+		
4.	Появу джерел неприємних запахів?		+		

5.	Зміни повітряних потоків, вологості, температури або ж будь-які локальні чи регіональні зміни клімату?			+	
<b>Водні ресурси</b>					
6.	Збільшення обсягів скидів у поверхневі води?			+	
7.	Будь-які зміни якості поверхневих вод (зокрема, таких показників як температура, розчинений кисень, прозорість, але не обмежуючись ними)?			+	
8.	Збільшення скидання шахтних і кар'єрних вод у водні об'єкти?			+	
9.	Значне зменшення кількості вод, що використовуються для водопостачання населенню?			+	
10.	Збільшення навантаження на каналізаційні системи та погіршення якості очистки стічних вод?			+	
11.	Появу загроз для людей і матеріальних об'єктів, пов'язаних з водою (зокрема таких, як паводки або підтоплення)?			+	
12.	Зміни напрямів і швидкості течії поверхневих вод або зміни обсягів води будь-якого поверхневого водного об'єкту?			+	
13.	Порушення гідрологічного та гідрохімічного режиму малих річок регіону?			+	
14.	Зміни напряму або швидкості потоків підземних вод?			+	
15.	Зміни обсягів підземних вод (шляхом відбору чи скидів або шляхом порушення водоносних горизонтів)?			+	
16.	Забруднення підземних водоносних горизонтів?			+	
<b>Управління відходами</b>					

Змн.	Арк.	№ докум.	Підпис	Дата

17.	Збільшення кількості утворюваних побутових відходів?	+			
18.	Збільшення кількості утворюваних чи накопичених відходів, що не є небезпечними?	+			
19.	Збільшення кількості небезпечних відходів?		+		
20.	Спорудження еколого-небезпечних об'єктів управління відходами?			+	
21.	Утворення або накопичення радіоактивних відходів?			+	
<b>Земельні ресурси</b>					
22.	Порушення, переміщення, ущільнення ґрунтового шару?	+			
23.	Будь-яке посилення вітрової або водної ерозії ґрунтів?			+	
24.	Зміни в топографії або в характеристиках рельєфу?			+	
25.	Появу таких загроз, як землетруси, зсуви, селеві потоки, провали землі та інші подібні загрози через нестабільність літогенної основи або зміни геологічної структури?			+	
26.	Суттєві зміни в структурі земельного фонду, чинній або планованій практиці використання земель?			+	
27.	Виникнення конфліктів між ухваленнями цілями документа державного планування та цілями місцевих громад?			+	
<b>Біорізноманіття та рекреація</b>					
28.	Негативний вплив на об'єкти природно-заповідного фонду (зменшення площ, початок небезпечної діяльності у безпосередній близькості або на їх території тощо)?			+	
29.	Зміни у кількості видів рослин або тварин, їхній чисельності або територіальному			+	

Змн.	Арк.	№ докум.	Підпис	Дата

	представництві?				
30.	Збільшення площ зернових культур або сільськогосподарських угідь в цілому?			+	
31.	Порушення або деградацію середовищ існування диких видів тварин?			+	
32.	Будь-який вплив на кількість і якість наявних рекреаційних можливостей?			+	
33.	Будь-який вплив на наявні об'єкти історико-культурної спадщини?			+	
<b>Населення та інфраструктура</b>					
34.	Інші негативні впливи на естетичні показники об'єктів довкілля (перепони для публічного огляду мальовничих краєвидів, появу естетично прийнятих місць, руйнування пам'ятників природи тощо)?			+	
35.	Зміни в локалізації, розміщенні, щільності, та зростанні кількості населення будь-якої території?			+	
36.	Вплив на нинішній стан забезпечення житлом або виникнення нових потреб у житлі?			+	
37.	Суттєвий вплив на нинішню транспортну систему? Зміни в структурі транспортних потоків?			+	
38.	Необхідність будівництва нових об'єктів для забезпечення транспортних сполучень?			+	
39.	Потреби нових або суттєвий вплив на наявні комунальні послуги?			+	
40.	Появу будь-яких реальних або потенційних загроз для здоров'я людей?			+	
<b>Екологічне управління та моніторинг</b>					
41.	Послаблення правових і			+	

Змн.	Арк.	№ докум.	Підпис	Дата

	економічних механізмів контролю в галузі екологічної безпеки?				
42.	Погіршення екологічного моніторингу?			+	
43.	Усунення наявних механізмів впливу органів місцевого самоврядування на процеси техногенного навантаження?			+	
44.	Стимулювання розвитку екологічно небезпечних галузей виробництва?			+	
<b>Інше</b>					
45.	Підвищення рівня використання будь-якого виду природних ресурсів?			+	
46.	Суттєве вилучення будь-якого невідновлюваного ресурсу?			+	
47.	Збільшення споживання значних обсягів палива або енергії?			+	
48.	Суттєве порушення якості природного середовища?			+	
49.	Появу можливостей досягнення короткотермінових цілей, які ускладнюватимуть досягнення довготривалих цілей у майбутньому?			+	
50.	Такі впливи на довкілля або здоров'я людей, які самі по собі будуть значними, але у сукупності можуть викликати значний негативний екологічний ефект, що матиме значний негативний прямий або опосередкований вплив на добробут людей?			+	

### **Вплив на атмосферне повітря**

У процесі будівництва на проєктованій території можливий короткостроковий вплив на якість атмосферного повітря внаслідок утворення пилу, викидів від роботи будівельної техніки та автотранспорту, проведення навантажувально-розвантажувальних, зварювальних і фарбувальних робіт. Основними джерелами забруднення виступатимуть двигуни будівельної техніки, виконання земляних робіт, монтаж інженерного обладнання, зварювання металоконструкцій і фарбування фасадів.

У повітря можуть тимчасово потрапляти оксиди вуглецю та азоту,

						Арк.
						50
Змн.	Арк.	№ докум.	Підпис	Дата		

вуглеводні, пил та інші речовини, однак їх концентрації будуть локалізовані в межах будівельних майданчиків і матимуть короточасний характер.

Після завершення будівництва, негативного впливу на атмосферне повітря буде здійснюватися в процесі функціонування виробничо-складських приміщень, при русі та паркуванні транспортних засобів.

Під час експлуатації території в атмосферне повітря будуть викидатися: діоксид сірки (SO<sub>2</sub>), оксиди азоту (NO<sub>x</sub>), оксид вуглецю (CO), метан (CH<sub>4</sub>), вуглекислий газ (CO<sub>2</sub>), пил від сипучих матеріалів тощо.

### **Шум та вібрація**

Будівельно-монтажні роботи на території всіх ділянок супроводжуватимуться короточасним підвищенням рівнів шуму та вібрації від роботи техніки, автотранспорту, монтажу металевих і бетонних конструкцій, особливо під час зведення готелів, відпочинкових комплексів, господарських споруд і прокладання інженерних мереж.

Вплив матиме тимчасовий, локальний характер і обмежуватиметься межами будівельних майданчиків та прилеглих шляхів. Робота техніки не є безперервною; шумові навантаження виникатимуть періодично та не призведуть до перевищення допустимих рівнів у довгостроковій перспективі.

Згідно з Державними санітарними правилами планування та забудови населених пунктів (ДСП 173-96), допустимі еквівалентні рівні шуму на територіях житлової забудови становлять:

В денний час (з 7:00 до 23:00): 55 дБА

В нічний час (з 23:00 до 7:00): 45 дБА

Шум - одна з форм фізичного забруднення навколишнього середовища, адаптація до якого організмів практично неможлива.

Джерелами шуму є проїзд автотранспорту, двигуни автомобілів, вентиляційне обладнання. Рівні шуму на території проєктованих об'єктів не перевищують допустимих нормативних значень, згідно з вимогами ДСН 3.3.6.037-99 «Державні санітарні норми виробничого шуму, ультразвуку та інфразвуку» та ДСП-173-96.

Розрахунки шумового навантаження буде здійснено на наступних етапах проєктування.

Джерелами вібрації є двигуни будівельних машин та механізмів. Для зниження розповсюдження вібраційного шуму, підрядна організація повинна використовувати при необхідності захисні кожухи, ізоляційні покриття та віброізолюючі мати. Рівні вібрації обладнання, що використовується при будівельних роботах, не перевищують допустимих нормативних значень, згідно з вимогами ДСН 3.3.6.039-99 «Державні санітарні норми виробничої загальної та локальної вібрації» та ДСП-173-96.

### **Вплив на ґрунтове середовище**

Під час будівництва можливе тимчасове порушення й ущільнення ґрунтового покриву в межах розміщення автостоянок, будівель, господарських і контейнерних майданчиків, технічних споруд.

Ймовірні випадкові проливи паливно-мастильних матеріалів, просипи

					<i>Звіт про стратегічну екологічну оцінку</i>	Арк.
						51
Змн.	Арк.	№ докум.	Підпис	Дата		

сипучих будматеріалів і короткострокове накопичення будівельних відходів.

Проектні рішення передбачають максимальне врахування природного рельєфу, обмеження масштабів земляних робіт, улаштування спеціальних майданчиків для складування матеріалів та відходів на твердому покритті. Суттєвого тривалого впливу на ґрунти не прогнозується.

#### **Управління відходами**

При порушенні правил зберігання відходів можливе забруднення ґрунту та води нафтопродуктами. Забруднення ґрунту нафтопродуктами може призвести до глибоких незворотних змін, що ведуть до змін ґрунтового профілю та до втрати родючості.

Планована діяльність передбачає виконання рішень, реалізація яких призведе до можливого збільшення обсягів утворення відходів.

У сфері управління відходами, які утворюються при експлуатації проєктованих об'єктів необхідно керуватися Законом України «Про управління відходами».

Утворювані відходи підлягають роздільному збиранню, зберіганню та вчасному вивезенню з проєктованої території. Періодичність вивезення від небезпечності відходів, їх фізико-хімічних властивостей, кількості та місця установки контейнерів для тимчасового зберігання відходів, норм граничного накопичення, техніки безпеки, вибухо- та пожежонебезпечності.

Для тимчасового зберігання відходів на території передбачено спеціальні місця з твердим покриттям, де встановлено ємності для збору відходів.

Збираються відходи за допомогою їх вилучення з місць (об'єктів) утворення.

Для тимчасового зберігання побутових відходів на території встановлюються закриті контейнери, з яких побутові відходи регулярно передаються згідно з договорами відповідним установам, які мають відповідні дозвільні документи у відповідності до вимог Закону України «Про управління відходами», що відповідає вимогам Державних санітарних норм та правил утримання територій населених місць, затверджених Наказом Міністерства охорони здоров'я України 17.03.2011 № 145.

Відходи, що не є небезпечними повинні передаватись суб'єктам господарювання, які мають дозвіл на здійснення операцій з оброблення відходів (відповідно до ст. 17 Закону України «Про управління відходами», Постанови Кабінету Міністрів України від 19.12.2023 № 1328 «Про затвердження Порядку видачі, відмови у видачі, анулювання дозволу на здійснення операцій з оброблення відходів»).

Небезпечні види відходів повинні передаватися організаціям, що мають ліцензію на здійснення господарської діяльності з управління небезпечними відходами (відповідно до п. 14<sup>1</sup> ст. 7 Закону України «Про ліцензування видів господарської діяльності»), яка надається центральним органом виконавчої влади, що реалізує державну політику у сфері управління відходами.

#### **Вплив на водне середовище**

Проектована територія не знаходиться на землях водного фонду.

					<i><b>Звіт про стратегічну екологічну оцінку</b></i>	Арк.
Змн.	Арк.	№ докум.	Підпис	Дата		52

Основний вплив на підземні води в період експлуатації обумовлений можливою фільтрацією водорозчинних форм забруднюючих речовин з поверхневим стоком через порушення цілісності непроникних поверхонь в водоносні горизонти.

Основними джерелами забруднення підземних вод на території проектування можуть бути господарсько-побутові стоки, порушення зберігання відходів та проливи нафтопродуктів та мастил від заїзного автотранспорту.

#### **Вплив на безпеку життєдіяльності та здоров'я населення**

Серед ризиків впливу на здоров'я населення, які стосуються документа державного планування можна виокремити: якість атмосферного повітря на ділянках впливу автотранспорту та від функціонування виробничого об'єкту. Погіршення станів можливе в зв'язку із проведенням будівельних робіт: акустичне, вібраційне забруднення, запилення атмосферного повітря. Перевищення гранично допустимих концентрацій забруднюючих речовин може призвести до значного зниження імунітету.

Забруднення впливають на органи дихання, сприяючи виникненню респіраторних захворювань, катарів верхніх дихальних шляхів, ларингіту, ларинготрахеїту, фарингіту, бронхіту, пневмонії.

Перевищення нормативних показників шуму негативно впливає на різні системи організму: серцево-судинну, нервову, порушує сон, увагу, збільшує роздратованість, депресію, неспокій, подразнення, може впливати на дихання і травну систему; ушкодження слухової функції з тимчасовою або постійною втратою слуху; порушення здатності передавати та сприймати звуки мовного спілкування; відволікання уваги від звичайних занять; зміни фізіологічних реакцій людини на стресові сигнали; вплив на психічне і соматичне здоров'я; дію на трудову діяльність і продуктивність праці.

При реалізації рішень містобудівної документації не очікуватиметься негативного впливу на здоров'я населення.

Оскільки документ державного планування розроблений з урахуванням природно-кліматичних умов, існуючого рельєфу території, особливостей прилеглої території, то негативних впливів на водне середовище, порушення гідродинамічного режиму, виснаження поверхневих і підземних водних ресурсів, погіршення стану вод та деградації угруповань водних організмів, надходження у водне середовище забруднюючих речовин не передбачається.

					<i><b>Звіт про стратегічну екологічну оцінку</b></i>	Арк.
						53
Змн.	Арк.	№ докум.	Підпис	Дата		

**5. Зобов'язання у сфері охорони довкілля, у тому числі пов'язані із запобіганням негативному впливу на здоров'я населення, встановлені на міжнародному, державному та інших рівнях, що стосуються документа державного планування, а також шляхи врахування таких зобов'язань під час підготовки документа державного планування**

Відповідно до Закону України «Про охорону навколишнього природного середовища» та нормативно-правової бази України документ державного планування повинен враховувати ряд зобов'язань:

– пріоритетність вимог екологічної безпеки, обов'язковість дотримання екологічних стандартів, нормативів та лімітів використання природних ресурсів;

– виконання ряду заходів, що гарантують екологічну безпеку середовища для життя і здоров'я людей, а також запобіжний характер заходів щодо охорони навколишнього природного середовища;

– проектне спрямування на збереження просторової та видової різноманітності та цілісності природних об'єктів і комплексів;

– узгодження екологічних, економічних та соціальних інтересів суспільства на основі поєднання міждисциплінарних знань екологічних, соціальних, природничих і технічних наук та прогнозування стану навколишнього природного середовища;

– забезпечення загальної доступності матеріалів проекту детального плану території та звіту СЕО відповідно до вимог Закону України «Про доступ до публічної інформації»;

– надання інформації щодо обґрунтованого нормування впливу планованої діяльності на навколишнє природне середовище;

– оцінка ступеня антропогенної змінності територій, сукупної дії факторів, що негативно впливають на екологічну ситуацію;

– використання отриманих висновків моніторингу та комплексу охоронних заходів об'єкту для виконання можливостей факторів позитивного впливу на охорону довкілля.

Зобов'язання щодо охорони водного середовища – недопущення забруднення поверхневих стоків нафтопродуктами та іншими забруднюючими речовинами.

Зобов'язання щодо охорони ґрунтового середовища – утримання контейнерів збирання побутових відходів та місць їх розташування у належному санітарному стані, запровадження роздільного збирання відходів, дотримання ст. 48 Закону України «Про охорону земель» при здійсненні містобудівної діяльності.

Зобов'язання щодо здоров'я населення – забезпечення дотримання санітарних умов території проектування.

Охорона та оздоровлення навколишнього природного середовища забезпечується комплексом захисних заходів, в основі яких покладена система державних законодавчих актів та регламентація планування, забудови і благоустрою населених пунктів.

					<i>Звіт про стратегічну екологічну оцінку</i>	Арк.
						54
Змн.	Арк.	№ докум.	Підпис	Дата		

Зобов'язання у сфері охорони довкілля передбачають благоустрій території, на якій планується будівництво об'єктів.

Основні принципи екологічного захисту навколишнього середовища:

– збереження та раціональне використання цінних природних ресурсів;  
– дотримання нормативів гранично допустимих рівнів екологічного навантаження на природне середовище та санітарних нормативів в місцях забудови;

– виділення природно-заповідних, ландшафтних, курортно-рекреаційних, історико-культурних зон з відповідним режимом їх охорони;

– встановлення санітарно-захисних зон для охорони водойм, джерел водопостачання і мінеральних вод, покладів лікувальних грязей, морських пляжів тощо.

Конкретні заходи щодо захисту атмосферного, водного та ґрунтового середовища вживаються відповідно до специфіки окремих джерел забруднення.

**Оцінка відповідності проекту зобов'язанням у сфері охорони довкілля, встановлені на міжнародному, національному, регіональному та місцевому рівнях та шляхи їх врахування**

Проект детального плану території розроблений з урахуванням ключових вимог і цілей, визначених міжнародними, національними, регіональними та місцевими документами екологічної політики.

Зокрема, враховано:

**Міжнародний рівень:**

Проект відповідає цілям сталого розвитку ООН (зокрема, цілям 11.6, 6.3, 9.1), а також зобов'язанням України щодо збереження біорізноманіття, визначеним Бернською конвенцією. Це забезпечується шляхом впровадження заходів із покращення якості атмосферного повітря, організації ефективної системи управління відходами, формування санітарно-захисних зон, впровадження сучасних технологій водоочищення та забезпечення інженерного захисту території.

**Національний рівень:**

Досягнення цілей державної екологічної політики здійснюється через скорочення викидів забруднюючих речовин, створення місць для збору й управління відходами, а також охорону земельних і водних ресурсів згідно з вимогами чинного законодавства України, включаючи Закон України «Про охорону навколишнього природного середовища» та інші спеціалізовані акти.

**Регіональний і місцевий рівень:**

Проект спрямований на економічний розвиток громади, створення нових робочих місць, виробничих об'єктів та покращення транспортної інфраструктури.

Рівень відповідності оцінено як високий – цілі проекту узгоджуються з міжнародними та національними екологічними стандартами і політикою сталого розвитку, а запропоновані рішення та інженерно-технічні заходи забезпечують їх виконання.

Рівень відповідності цілей проекту детального плану території і,

					<b>Звіт про стратегічну екологічну оцінку</b>	Арк.
						55
Змн.	Арк.	№ докум.	Підпис	Дата		

екологічним цілям національної, регіональної та місцевої політики наведено у табл. 5.1.

Табл. 5.1

**Відповідність проєкту містобудівної документації екологічним цілям**

Документ	Ключові екологічні цілі	Цілі проєкту МД, що розглядається	Рівень відповідності*
<b>Атмосферне повітря</b>			
<i>Міжнародний рівень</i>			
«Перетворення нашого світу: Порядок денний у сфері сталого розвитку до 2030 року» (резолюція Генеральної асамблеї ООН від 25 вересня 2015 року)	ціль 11.6: До 2030 року зменшити негативний екологічний вплив міст у розрахунку на душу населення, зокрема шляхом приділення особливої уваги якості повітря і управлінню міськими та іншими відходами.	– озеленення території, вжиття заходів, щодо недопущення шкідливому впливу на атмосферне повітря; – формування санітарно-захисних зон	+
<i>Національний рівень</i>			
Закон України «Про Основні засади (стратегію) державної екологічної політики України на період до 2030 року»	викиди забруднюючих речовин у атмосферне повітря від стаціонарних джерел зменшаться зі 100% рівня 2015 р. до 85% у 2030 році.	– озеленення території, вжиття заходів, щодо недопущення шкідливому впливу на атмосферне повітря; – формування санітарно-захисних зон	+
<i>Місцевий рівень</i>			
Стратегія розвитку Сокальської територіальної громади до 2027 року	1.1. Підвищення інвестиційної привабливості громади; 2.1. Вдосконалення інженерної, дорожньої, екологічної інфраструктури та благоустрою.	– створення нових виробничих об'єктів; – створення нових робочих місць; – покращення інфраструктури громади; – проведення благоустрою та озеленення проєктованої території.	+
<b>Водні ресурси</b>			
<i>Національний рівень</i>			

Національна доповідь «Цілі сталого розвитку: Україна»	ціль 6.3: До 2030 року підвищити якість води шляхом зменшення забруднення, припинення скидання відходів і зведення до мінімуму викидів небезпечних хімічних речовин та матеріалів, скорочення вдвічі частки неочищених стічних вод і значного збільшення масштабів їх рециркуляції та безпечного повторного використання в усьому світі.	– інженерна підготовка та інженерне забезпечення території	+
---	--	--	---

*Регіональний рівень*

Стратегія розвитку Львівської області на період 2021-2027 років	ціль 4.1: Запобігання забруднення водних ресурсів	– передбачення інженерної підготовки території.	+
---	---	---	---

**Земельні ресурси**

*Національний рівень*

Закон України «Про охорону земель»	охорона земель і ґрунтів від забруднення відходами	– виділення місць для збирання побутових відходів	+
------------------------------------	--	---	---

*Регіональний рівень*

Стратегія розвитку Львівської області на період 2021–2027 років	Стратегічна ціль 4. Чисте довкілля	– проект передбачає захист ґрунтів від забруднення, дотримання інженерних рішень із захисту від поверхневого стоку та забруднення	+
---	------------------------------------	---	---

**Біорізноманіття**

*Міжнародний рівень*

Конвенція про охорону дикої флори і фауни та природних середовищ існування в Європі (Бернська конвенція) (глава 2, стаття 4)	– кожна Договірна Сторона вживає відповідних і необхідних законодавчих та адміністративних заходів для забезпечення охорони середовищ існування видів дикої флори та фауни, особливо тих, які зазначені у додатках I і II, а також охорони природних середовищ існування, яким загрожує зникнення. – договірні Сторони у своїй політиці планування забудови і розвитку територій враховують потреби охорони природних територій, що охороняються згідно із попереднім пунктом, для того щоб уникнути будь-	– на території відсутні об'єкти ПЗФ та Смарагдової мережі України.	+
--	---	--	---

	якої деградації таких територій або у міру можливості звести її до мінімуму.		
<b>Здоров'я населення</b>			
<i>Міжнародний рівень</i>			
«Перетворення нашого світу: Порядок денний у сфері сталого розвитку до 2030 року» (резолюція Генеральної асамблеї ООН від 25 вересня 2015 року)	ціль 9.1: Розвивати якісну, надійну, стійку та сталу інфраструктуру, включаючи регіональну та транскордонну інфраструктуру, з метою підтримки економічного розвитку та добробуту людей, приділяючи особливу увагу забезпеченню недорогого і рівноправного доступу для всіх.	– забезпечення добробуту населення, розвиток інфраструктури.	+
<i>Національний рівень</i>			
Конституція України, ст. 50; Основи законодавства України про охорону здоров'я	Стаття 50 Конституції України гарантує право кожного на безпечне для життя і здоров'я довкілля; зниження шкідливого впливу на організм людини від забруднення	- передбачено СЗЗ, обмеження викидів, заходи з охорони повітря, ґрунту та водних ресурсів, контроль шуму та вібрацій	+

\*(+) повна відповідність, (+/-) часткова відповідність, (-) невідповідність

Проект відповідає основним зобов'язанням у сфері охорони довкілля, встановленим на міжнародному, національному, регіональному та місцевому рівнях. Всі ключові екологічні цілі враховані, що забезпечує комплексний підхід до охорони довкілля і сприяє сталому розвитку території.

**6. Опис наслідків для довкілля, у тому числі для здоров'я населення, у тому числі вторинних, кумулятивних, синергічних, коротко-, середньо-, та довгострокових (1, 3-5 та 10-15 років відповідно, а за необхідності – 50-100 років), постійних і тимчасових, позитивних і негативних наслідків**

Наслідками для довкілля, у тому числі для здоров'я населення вважаються ймовірні наслідки для флори, фауни, біорізноманіття, ґрунту, клімату, повітря, води, ландшафту, природних територій та об'єктів, безпеки життєдіяльності населення та його здоров'я, матеріальних активів, об'єктів культурної спадщини та взаємодія цих факторів.

Вторинні наслідки – це вигоди, які полягають у широкому залученні громадськості до прийняття рішень та встановлення прозорих процедур їх прийняття.

Кумулятивні наслідки – нагромадження в організмах людей, тварин, рослин отрути різних речовин внаслідок тривалого їх використання.

Синергічні наслідки – сумарний ефект, який полягає у тому, що при взаємодії двох або більше факторів їх дія суттєво переважає дію кожного окремого компоненту.

Виконання проекту детального плану території значного негативного впливу на довкілля та здоров'я населення не передбачає.

#### **Кумулятивний вплив**

На прилеглий території великі підприємства-забруднювачі відсутні. Асфальт та вихлопні гази двигунів автомобілів є джерелами бенз(а)пірену, який має канцерогенні властивості і здатність до накопичення в організмі людини та навколишньому природному середовищі. Проте, ймовірність того, що планована діяльність буде мати кумулятивний характер впливу на довкілля та здоров'я населення є незначною, оскільки ризики накопичення шкідливого ефекту від багаторазового впливу забруднювачів від проєктованого об'єкту по всій території відсутні.

При дотриманні та виконанні всіх передбачених комплексних захисних і охоронних заходів, що відповідають діючим нормативним вимогам, можливість виникнення кумулятивного впливу, який супроводжуються негативними екологічними наслідками та понаднормативними викидами в атмосферне повітря забруднюючих речовин не передбачається.

Детальна оцінка кумулятивного впливу буде можлива з урахуванням даних моніторингу навколишнього середовища та проведенням відповідних розрахунків.

#### **Синергетичний вплив**

Накопичені токсикологічними дослідженнями дані свідчать про те, що в більшості випадків одночасна присутність декількох шкідливих хімічних речовин у компоненті довкілля чи організмі людини в комбінації діють за типом сумації, тобто дія їх додається. Для речовин, які викидатимуться проєктованими об'єктами ефект сумації шкідливого впливу не встановлений.

**Коротко- та середньострокові наслідки (1, 3-5)** основні наслідки реалізації детального плану території будуть пов'язані з проведенням

					<i>Звіт про стратегічну екологічну оцінку</i>	Арк.
						59
Змн.	Арк.	№ докум.	Підпис	Дата		

будівельних робіт, облаштуванням нового виробничого об'єкту.

Впливи цього етапу включатимуть:

- тимчасове накопичення будівельних та побутових відходів;
- підвищення рівня пилу і локальне забруднення атмосферного повітря через роботу будівельної техніки, автотранспорту та проведення монтажних робіт;
- короткострокове зростання шумового навантаження в зоні проведення будівництва;
- локальне ущільнення і механічне порушення ґрунтів.

Ці процеси будуть мати тимчасовий, зворотний характер і за умови дотримання екологічних та санітарних норм не спричинять довготривалих негативних змін довкілля або здоров'я населення.

**У довгостроковій перспективі (10-15 років)** наслідки реалізації детального плану території проявлятимуться у стабільному функціонуванні створеного об'єкту та благоустрою. Основними впливами залишатимуться регулярні викиди від функціонування виробничого об'єкту, незначні викиди від транспорту та господарської діяльності, а також шумове навантаження від проїзду автотранспорту.

**Постійні наслідки** експлуатації об'єкту, передбаченого детальним планом території, включатимуть викиди від функціонування виробничого об'єкту, незначні викиди забруднюючих речовин від автотранспорту, господарської техніки та інженерного обладнання, а також періодичне підвищення рівня шуму в межах експлуатованої території. Водночас реалізація ДПТ забезпечить впорядковану організацію забудови.

**Позитивні наслідки** – впорядкована організація території, покращення благоустрою, економічний розвиток, створення нових робочих місць, створення нового виробничого об'єкту, що сприятиме зростанню рівня якості життя населення.

Узагальнені результати процедури оцінки проєктних рішень детального плану території представлені в табл. 6.1.

Табл. 6.1.

Узагальнені результати процедури оцінки проєктних рішень детального плану території

Територія	Атмосферне повітря	Клімат	Вода	Ґрунти	Природоохоронні території	Біорізноманіття	Здоров'я
Територія проєктування	П/ДС/М	М/Нп/КС	М/К С	Нп/М/КС	0	0	М/ДС
<b>ПОЗНАЧЕННЯ</b>	<b>Пояснення</b>						
<b>-2</b>	Значний негативний вплив. Значний негативний вплив слід звести до мінімуму із застосуванням заходів щодо пом'якшення наслідків, щоб він став незначним.						
<b>-1</b>	Помірний негативний вплив. Цей вплив є прийнятним.						
<b>0</b>	Немає впливу.						

+ 1	Негативні наслідки не очікуються за умови дотримання існуючих стандартів і процедури (або помірний позитивний вплив)
+ 2	Значний позитивний вплив.
(?)	Значення впливу не може бути оцінено з певністю через відсутність даних про компоненти довкілля, заплановану діяльність або з інших причин.
П/Нп	Прямий/Непрямий
ДС/ СС/КС	Довгостроковий (10-15 років) / Середньостроковий (3-5 років) / Короткостроковий (1 рік)
М/Р	Місцевий / Регіональний
К/С/ТрК	Кумулятивний / Синергічний / Транскордонний

Табл. 6.2.

### Наслідки для довкілля проєктних рішень детального плану території

Складова довкілля	Характеристика впливу
<i>Повітряне середовище</i>	<p>Під час будівництва можливе короткочасне підвищення концентрацій пилу та забруднюючих речовин у повітрі внаслідок роботи будівельної техніки, автотранспорту, проведення земляних, зварювальних та навантажувально-розвантажувальних робіт.</p> <p>На стадії експлуатації вплив на атмосферне повітря буде пов'язаний переважно з функціонуванням виробничо-складських приміщень, роботою вентиляційного обладнання, систем опалення, внутрішнього транспорту, а також операціями навантаження та зберігання матеріалів.</p> <p>Можливі викиди оксидів азоту (NOx), оксиду вуглецю (CO), діоксиду вуглецю (CO<sub>2</sub>), пилу, летких органічних сполук та інших супутніх речовин від роботи техніки і обладнання. За умови дотримання вимог природоохоронного законодавства та застосування сучасних технологічних рішень очікується, що вплив залишатиметься в межах встановлених нормативів.</p>
<i>Водне середовище</i>	<p>Існуючі виробничі об'єкти, розташовані на території планування, не підключені до існуючих мереж центрального водопостачання.</p> <p>Забезпечення водою проєктованих виробничих об'єктів пропонується здійснюватися від існуючої водопровідної мережі міста.</p> <p>Відведення побутових стічних вод від проєктованих об'єктів пропонується вирішити шляхом підключенням до існуючих каналізаційних мереж, що проходять з західної сторони за межами території детального планування, згідно технічних умов експлуатуючої служби.</p> <p>З метою забезпечення протипожежної безпеки проєктованих об'єктів, на території планування передбачено облаштування 4 водозабірних свердловин технічної води від яких передбачено протипожежний водопровід зі встановленням пожежних гідрантів.</p> <p>На території детального плану передбачено також облаштування відкритих пожежних водойм з забезпеченням доступу до них пожежних автомобілів.</p>

	Ймовірні ризики впливу на водне середовище можливі за умови неналежного під'єднання до інженерних мереж.
<i>Грунтове середовище</i>	Під час будівництва можливе тимчасове порушення ґрунтового покриву внаслідок виконання земляних робіт, облаштування фундаментів, під'їзних шляхів, автостоянок та виробничих майданчиків. Можливі локальні забруднення ґрунтів при проливах паливно-мастильних матеріалів або просипах будівельних матеріалів. Проектними рішеннями передбачається облаштування твердих покриттів, організація систем поверхневого водовідведення, рекультивація порушених ділянок та озеленення території. Тривалий негативний вплив на ґрунтове середовище не прогнозується.
<i>Біорізноманіття</i>	Значні і незворотні зміни в екосистемах території проектування в результаті будівництва та експлуатації об'єкту не прогнозується.
<i>Здоров'я населення</i>	Реалізація проектних рішень ДПТ сприятиме впорядкуванню території та розвитку виробничої інфраструктури. Потенційні фактори впливу на здоров'я населення можуть бути пов'язані з шумом, викидами від транспорту та виробничих процесів, однак за умови дотримання санітарних розривів, вимог екологічного та санітарного законодавства України негативний вплив на здоров'я населення не очікується
<i>Акустичний вплив</i>	На етапі будівництва можливе тимчасове підвищення рівнів шуму внаслідок роботи будівельної техніки, механізмів та транспортних засобів. Під час експлуатації джерелами шуму можуть бути виробниче обладнання, вентиляційні установки та рух автотранспорту на території підприємства, зокрема вантажного транспорту. Очікується, що рівні шуму не перевищуватимуть допустимих нормативів за умови дотримання санітарно-захисних зон та впровадження відповідних організаційних і технічних заходів.

### **Аналіз впливу на клімат**

Відповідно до рекомендацій Міністерства енергетики та захисту довкілля України від 03.03.2020 року №26/1.4-11.3-5650 «Рекомендації щодо включення кліматичних питань до документів державного планування» враховано специфіку розгляду питань впливу на клімат, яка відрізняється від впливу на інші компоненти довкілля.

Негативні наслідки, що можуть збільшувати вплив на клімат, а саме – збільшують викиди та зменшують поглинання ПГ: збільшення сумарного щорічного негативного впливу на клімат внаслідок: збільшення енерго-, ресурсо- та водокористування; збільшення використання транспорту.

Одноразові викиди ПГ під час проведення ДДП: проведення підготовчих та будівельних робіт за рахунок викидів вихлопних газів техніки, земельні роботи.

Змін мікроклімату в результаті планованої діяльності не очікується,

					<b>Звіт про стратегічну екологічну оцінку</b>	Арк.
						62
Змн.	Арк.	№ докум.	Підпис	Дата		

оскільки в результаті експлуатації об'єктів відсутні значні виділення теплоти, інертних газів, вологи.

Особливості кліматичних умов, які сприяють зростанню інтенсивності впливів планованої діяльності на навколишнє середовище, відсутні. Даний вплив є незначним і не спричинить порушення мікрокліматичних умов та не призведе до незворотніх кліматичних змін району планованої діяльності.

Планована діяльність не чинитиме впливу на швидкість вітру, вологість повітря, кількість опадів, тривалість туманних періодів та інше.

					<i>Звіт про стратегічну екологічну оцінку</i>	Арк.
						63
Змн.	Арк.	№ докум.	Підпис	Дата		



	<ul style="list-style-type: none"> <li>– дотримання ДБН В.2.5-74:2013 «Водопостачання. Зовнішні мережі та споруди. Основні положення проектування» щодо системи водопостачання та ДБН В.2.5-75:2013 «Каналізація. Зовнішні мережі та споруди. Основні положення проектування» щодо системи водовідведення.</li> </ul>
Грунтове середовище	<ul style="list-style-type: none"> <li>– здійснювати будівництво виробничо-складських приміщень, адміністративно-побутового корпусу, складів та допоміжних споруд виключно в межах території, визначеної детальним планом території;</li> <li>– передбачити вертикальне планування території з організацією поверхневого водовідведення з майданчиків складування, стоянок автотранспорту та проїздів;</li> <li>– облаштувати тверде водонепроникне покриття на територіях автостоянок, мийки транспорту, зон навантаження-розвантаження та місць складування матеріалів;</li> <li>– забезпечити облаштування майданчиків для тимчасового зберігання відходів із твердим покриттям та захистом від потрапляння атмосферних опадів;</li> <li>– здійснювати контроль за станом транспортних засобів та виробничого обладнання з метою недопущення витоків паливно-мастильних матеріалів;</li> <li>– після завершення будівництва виконати рекультивацію порушених ділянок та благоустрій території.</li> </ul>
Біорізноманіття, флора та фауна	<ul style="list-style-type: none"> <li>– передбачити озеленення території підприємства (висадку дерев, чагарників, улаштування газонів);</li> <li>– формувати зелені смуги вздовж меж території та внутрішніх проїздів;</li> <li>– забезпечити благоустрій прилеглої території та створення озелених зон для стабілізації мікроклімату.</li> </ul>
Акустичний вплив	<ul style="list-style-type: none"> <li>– виконання шумних робіт лише у денний час;</li> <li>– використання малошумних машин;</li> <li>– озеленення для поглинання шуму;</li> <li>– контроль рівня шуму під час експлуатації обладнання;</li> <li>– дотримання санітарних розривів до об'єктів житлової забудови;</li> <li>– заборона на проведення підготовчих та будівельних робіт, що супроводжуються шумом у робочі дні з 21:00 год до 08:00 год;</li> <li>– дотримання санітарних розривів до об'єктів житлової забудови від автостоянок та об'єктів придорожного сервісу (у відповідності до ДСП 173-96);</li> <li>– дотримання параметрів охоронних зон та режимів ведення господарської діяльності в них.</li> </ul>
Здоров'я населення та безпека життєдіяльності	<ul style="list-style-type: none"> <li>– дотримуватись вимог санітарного та природоохоронного законодавства під час експлуатації виробничо-складських об'єктів;</li> <li>– забезпечити організацію санітарно-захисної зони між виробничими об'єктами та житловою забудовою;</li> <li>– проводити інструментальні вимірювання рівнів шуму та концентрацій забруднюючих речовин на межі санітарно-захисної зони;</li> <li>– здійснювати регулярне технічне обслуговування виробничого обладнання та інженерних систем;</li> </ul>

	<ul style="list-style-type: none"> <li>– забезпечити протипожежний захист об'єктів шляхом облаштування пожежних резервуарів, пожежної водойми та системи пожежного водопостачання;</li> <li>– дотримуватися правил охорони праці та техніки безпеки під час експлуатації об'єктів</li> </ul>
Кліматичні фактори	<ul style="list-style-type: none"> <li>– зменшення викидів парникових газів шляхом використання сучасного енергоефективного обладнання та технологій;</li> <li>– впровадження заходів з енергозбереження та підвищення енергоефективності;</li> <li>– мінімізація теплового забруднення шляхом оптимального розташування будівель та використання енергоефективних матеріалів;</li> <li>– розширення зелених зон для поліпшення мікроклімату території.</li> </ul>
Ландшафт	<ul style="list-style-type: none"> <li>– збереження природного рельєфу місцевості по можливості;</li> <li>– рекультивація земель після завершення будівельних робіт;</li> <li>– дотримання принципів ландшафтного планування для гармонійного поєднання природного середовища з новою забудовою;</li> <li>– створення природоохоронних зон та відновлення пошкоджених територій;</li> <li>– запобігання ерозії ґрунтів шляхом укріплення схилів і насадження рослинності.</li> </ul>
Матеріальні активи	<ul style="list-style-type: none"> <li>– забезпечення належного зберігання будівельних матеріалів для уникнення їх пошкодження або втрат;</li> <li>– контроль за технічним станом будівель і споруд для запобігання їх руйнуванню;</li> <li>– створення системи моніторингу стану інженерних комунікацій та своєчасне їх обслуговування;</li> <li>– впровадження програм з ефективного використання матеріальних ресурсів, оброблення будівельних відходів та вторинного використання матеріалів;</li> <li>– забезпечення захисту та збереження об'єктів культурної спадщини, якщо вони знаходяться в зоні впливу проекту.</li> </ul>

**Заходи для забезпечення дотримання встановлених містобудівних умов та обмежень використання територій, зменшення (запобігання, пом'якшення) негативного впливу на житлову та громадську забудову:**

- розміщення об'єктів відповідно до затверджених розмірів санітарно-захисних зон, із урахуванням вимог ДСП 173-96;
- проводити діяльність відповідно до нормативних та дозвільних документів;
- дотримуватись меж червоних ліній території проектування;
- дотримання нормативних розривів між виробничими, інженерними, очисними спорудами та об'єктами рекреаційного призначення, житловою/громадською забудовою;
- дотримуватись результатів інженерно-геологічних, геологічних та гідрогеологічних вишукувань території;
- обмеження шумних робіт у вечірній і нічний час; використання малошумних машин та техніки; контроль рівня шуму на межі з житловою забудовою;

					<b>Звіт про стратегічну екологічну оцінку</b>	Арк.
						66
Змн.	Арк.	№ докум.	Підпис	Дата		

– дотримання статті 51 Закону України «Про охорону навколишнього природного середовища» щодо екологічних вимог до розміщення, проектування, будівництва, реконструкції, введення в дію та експлуатації підприємств, споруд та інших об'єктів;

– дотримання статті 39 Закону України «Про тваринний світ», згідно якого, під час розміщення, проектування та забудови населених пунктів, підприємств, споруд та інших об'єктів, удосконалення існуючих і впровадження нових технологічних процесів, введення в господарський обіг цілинних земель, заболочених, прибережних і зайнятих чагарниками територій, меліорації земель, здійснення лісових користувань і лісгосподарських заходів, проведення геологорозвідувальних робіт, видобування корисних копалин, визначення місць випасання і прогону свійських тварин, розроблення туристичних маршрутів та організації місць відпочинку населення повинні передбачатися і здійснюватися заходи щодо збереження середовища існування та умов розмноження тварин, забезпечення недоторканності ділянок, що становлять особливу цінність для збереження тваринного світу;

– дотримання статті 27 Закону України «Про рослинний світ», згідно якої підприємства, установи, організації та громадяни, діяльність яких пов'язана з розміщенням, проектуванням, реконструкцією, забудовою населених пунктів, підприємств, споруд та інших об'єктів, а також введенням їх в експлуатацію, повинні передбачати і здійснювати заходи щодо збереження умов місцезростання об'єктів рослинного світу. Будівництво, введення в експлуатацію підприємств, споруд та інших об'єктів і застосування технологій, що викликають порушення стану та умов місцезростання об'єктів рослинного світу, засмічення, а також забруднення хімічними та іншими токсичними речовинами територій, зайнятих ними, забороняється;

– здійснювати вертикальне планування території відповідно до пункту 12.2 ДБН Б.2.2-12:2019 «Планування та забудова територій».

#### **Заходи щодо збереження та раціонального використання ґрунтового покриву:**

– при здійсненні будівельних робіт потрібно дотримуватись відповідно до ст. 48 Закону України «Про охорону земель»;

– запровадження регулярного санітарного очищення території;

– вертикальне планування території.

#### **Заходи з адаптації до змін клімату:**

З метою скорочення потужності систем енергозабезпечення, а відповідно зменшення викидів парникових газів, передбачено:

– впровадження енергозберігаючих технологій;

– використання енергозберігаючих матеріалів;

– використання енергозберігаючих світильників;

– використання енергозберігаючих ламп;

– збільшення площі озеленених територій, що підвищують поглинальну здатність CO<sub>2</sub>. Зелені насадження знижують концентрації оксиду вуглецю в атмосфері, ступінь зменшення яких залежить від аеродинамічних властивостей

					<i><b>Звіт про стратегічну екологічну оцінку</b></i>	Арк.
						67
Змн.	Арк.	№ докум.	Підпис	Дата		

деревних та кущових насаджень різного типу. Рослини, уловлюючи частину забруднень, локалізують її. Листяні дерева можуть уловлювати в середньому 9-11% і хвойні – 13% (в деяких випадках навіть до 30%) пилу та аерозолію.

**Заходи, що впливають на всі компоненти середовища і в цілому покращують санітарно-гігієнічні умови:**

– проведення забудови згідно з наміченою містобудівною документацією та функціональним зонуванням;

– інженерна підготовка території та вертикальне планування, благоустрій, озеленення, влаштування твердого покриття проїздів;

– урахування перспективних планувальних обмежень;

**При будівництві та експлуатації об'єктів повинні бути передбачені наступні заходи:**

– не допускати потрапляння нафтопродуктів у ґрунти, зливання паливно-мастильних матеріалів в спеціально відведені та обладнані місця;

– прокладка зовнішніх та внутрішніх комунікацій з урахуванням запобігання можливості витоку води з них у ґрунт і забезпеченням контролю комунікацій, їх ремонту, скидання аварійних вод;

– влаштування щільного дорожнього покриття, що запобігає фільтрації забруднених нафтопродуктами поверхневих вод у ґрунт;

– дотримуватися санітарних та інших вимог щодо впорядкування своєї території;

– недопускання потрапляння забруднених стічних вод у водні об'єкти.

**Заходи щодо охорони праці та пожежної безпеки:**

– створення належних умов праці, санітарно-побутове та медичне обслуговування працюючих у відповідності з діючими санітарними нормами;

– суворе дотримання правил охорони праці та техніки безпеки відповідно до Закону України «Про охорону праці», пожежної безпеки відповідно до Закону України «Про пожежну безпеку» та Правил техніки безпеки в Україні;

– дотримання трудової і виробничої дисципліни, правил техніки безпеки на робочих місцях;

– оснащення будівель первинними засобами пожежогасіння та пожежним інвентарем.

**При виконанні будівельно-монтажних робіт забороняється:**

– випуск стічних вод, а також неочищених господарсько-побутових або виробничих стоків, що утворюються на будівельному майданчику;

– знищення на будівельному майданчику дерево-чагарникової рослинності якщо це не передбачено проектною документацією;

– застосування речовин, які призводять до погіршення мікроклімату;

– скидання відходів в зонах житлової забудови;

– злив паливно-мастильних матеріалів у місця, не призначені для цього.

**Захисні заходи**

– дотримання вимог чинного природоохоронного законодавства під час експлуатації об'єктів;

					<i>Звіт про стратегічну екологічну оцінку</i>	Арк.
						68
Змн.	Арк.	№ докум.	Підпис	Дата		

- своєчасна передача всіх видів відходів спеціалізованим організаціям відповідно до укладених договорів;
- раціональне використання природних ресурсів, зокрема енергії, води, матеріалів;
- дотримання правил пожежної безпеки на території об'єктів.

### **Охоронні заходи**

- моніторинг території, спостереження, оцінка та прогнозування стану навколишнього середовища;
- експлуатацію об'єктів здійснювати відповідно до чинних санітарних норм та правил, у тому числі виконання всіх вимог щодо охорони здоров'я населення і довкілля.

З метою забезпечення санітарного та епідемічного благополуччя населення, санітарного очищення територій населених пунктів треба керуватись Конституцією України та Законами України: «Про місцеве самоврядування в Україні», «Про благоустрій населених пунктів», «Про охорону навколишнього природного середовища», «Про управління відходами», «Про регулювання містобудівної діяльності».

Згідно наказу Міністерства охорони здоров'я «Про затвердження Державних санітарних правил планування та забудови населених пунктів» територія санітарно-захисної зони має бути розпланованою та упорядкованою. Мінімальна площа озеленення санітарно-захисної зони в залежності від ширини зони повинна складати: до 300 м - 60%, від 300 до 1000 м - 50%, понад 1000 м - 40%.

Облаштування території повинно відбуватися з дотриманням екологічних вимог та забезпеченням комплексного благоустрою території.

При виконанні всіх заходів з охорони навколишнього середовища, передбачених проектом, проєктовані об'єкти не спричинятимуть негативного впливу на стан природного середовища в районі його розміщення.

					<i><b>Звіт про стратегічну екологічну оцінку</b></i>	Арк.
						69
Змн.	Арк.	№ докум.	Підпис	Дата		



№	Альтернатива	Ключові складові альтернативи	Ключові переваги та недоліки	Обрана альтернатива та її обґрунтування
			<p>нормативів.</p> <p><b>Недоліки:</b></p> <ul style="list-style-type: none"> <li>– короткострокове зростання шуму, пилу та утворення відходів під час будівництва;</li> <li>– утворення побутових та будівельних відходів;</li> <li>– потенційний локальний вплив на ґрунти, атмосферу та водне середовище, який мінімізується завдяки сучасним екологічним заходам.</li> </ul>	<p>водопостачання та водовідведення, облаштування пожежних резервуарів, благоустрій та озеленення території.</p> <p>Порівняно з нульовою альтернативою, реалізація проекту дозволить забезпечити раціональне використання території, створення нових робочих місць, розвиток виробничої інфраструктури та збільшення надходжень до місцевого бюджету.</p> <p>Порівняно з альтернативою фрагментарної забудови, запропонований варіант забезпечує комплексне планування території, організацію інженерного забезпечення, систему управління відходами та заходів із захисту довкілля, що сприятиме зниженню потенційних екологічних ризиків.</p> <p>З урахуванням зазначеного, обрана альтернатива є найбільш збалансованою з точки зору</p>
3.	Альтернатива, яка розглядалась при розробці ДПТ	Фрагментарна забудова із переважно об'єктами індивідуального користування	<p><b>Переваги:</b></p> <ul style="list-style-type: none"> <li>– менший рівень техногенного навантаження;</li> <li>– часткова реалізація потреб власників у використанні території.</li> </ul> <p><b>Недоліки:</b></p> <ul style="list-style-type: none"> <li>– нераціональне використання території;</li> <li>– неможливість повноцінного розвитку індустріального парку;</li> <li>– хаотичність забудови без єдиного планувального рішення;</li> <li>– низька економічна та соціальна ефективність у довгостроковій перспективі.</li> </ul>	<p>Порівняно з альтернативою фрагментарної забудови, запропонований варіант забезпечує комплексне планування території, організацію інженерного забезпечення, систему управління відходами та заходів із захисту довкілля, що сприятиме зниженню потенційних екологічних ризиків.</p> <p>З урахуванням зазначеного, обрана альтернатива є найбільш збалансованою з точки зору</p>

№	Альтернатива	Ключові складові альтернативи	Ключові переваги та недоліки	Обрана альтернатива та її обґрунтування
				економічного розвитку території, ефективності використання земельних ресурсів та забезпечення належного рівня екологічної безпеки.

Інших альтернативних варіантів проєкту не передбачається.

Проектні рішення детального плану території базовані на:

- побажаннях та вимогах замовника, визначених в завданні на розроблення детального плану території та у ході робочих нарад під час роботи над проєктом;
- врахуванні існуючої мережі вулиць та проїздів;
- врахуванні існуючих планувальних обмежень;
- суміщення планувальної структури проєкту з планувальною структурою оточуючих територій.

Під час підготовки звіту про стратегічну екологічну оцінку визначено доцільність і прийнятність планованої діяльності і обґрунтування економічних, технічних, організаційних, державно-правових та інших заходів щодо забезпечення безпеки навколишнього середовища, а також оцінено вплив на навколишнє середовище в період будівництва та функціонування будівель і споруд, надано прогноз впливу на оточуюче середовище, виходячи із особливостей планової діяльності з урахуванням природних, соціальних та техногенних умов.

Основним критерієм під час стратегічної екологічної оцінки проєкту містобудівної документації є її відповідність державним будівельним нормам, санітарним нормам і правилам України, законодавству у сфері охорони навколишнього природного середовища.

**Основні методи під час стратегічної екологічної оцінки:**

1) Комплексний аналіз містобудівної документації з екологічної точки зору:

– проведено регіональний аналіз природних умов території планованої діяльності, включаючи оцінку поверхневих та підземних водних систем, ландшафтів (рельєф, родючі ґрунти, рослинність), гідрогеологічних особливостей та інших компонентів довкілля;

– розглянуто природні ресурси із встановленим режимом використання (зокрема, питання водоспоживання, водовідведення, забруднення атмосферного повітря);

– оцінено потенційні зміни у природних та антропогенних екосистемах внаслідок реалізації проєкту.

2) Визначення та аналіз заходів щодо ліквідації або мінімізації можливих негативних наслідків від реалізації містобудівної документації.

3) Забезпечення інформування осіб, які приймають рішення, про можливі екологічні наслідки впровадження проєкту.

4) Збір і розгляд зауважень та пропозицій до проєкту містобудівної документації від усіх зацікавлених сторін.

5) Проведення громадського обговорення на етапі підготовки містобудівної документації для врахування думки громади.

6) Оцінка факторів ризику та потенційного впливу на довкілля, із врахуванням екологічних цілей місцевого розвитку в інтересах підвищення якості життя мешканців та забезпечення сталого соціально-економічного розвитку населеного пункту.

Повідомлення про оприлюднення проєкту містобудівної документації та звіту про стратегічну екологічну оцінку було розміщене відповідно до ст. 12 Закону України «Про стратегічну екологічну оцінку».

#### **Ускладнення, що виникали в процесі СЕО:**

До ускладнень, що виникали в процесі проведення стратегічної екологічної оцінки можна віднести:

– відсутність офіційних статистичних даних про стан довкілля та здоров'я населення окремо по населеному пункту.

Через особливості державної статистичної звітності, яка формується у розрізі області або району, не було змоги надати більш деталізовані показники для селища. Відповідно, частина висновків ґрунтується на доступних регіональних статистичних даних та результатів досліджень.

– обмеження доступу до інформаційних ресурсів у зв'язку з військовим станом та збройною агресією рф проти України.

Це включає часткове або тимчасове обмеження доступу до кадастрів, державних та галузевих інформаційних систем, а також призупинення функціонування Публічної кадастрової карти України та інших онлайн-ресурсів.

					<i>Звіт про стратегічну екологічну оцінку</i>	Арк.
						73
Змн.	Арк.	№ докум.	Підпис	Дата		

## **9. Заходи, передбачені для здійснення моніторингу наслідків виконання документа державного планування для довкілля, у тому числі для здоров'я населення**

При здійсненні моніторингу основну увагу належить приділяти заходам передбаченим в сфері охорони навколишнього природного середовища. Виконання ряду планувальних і технічних заходів, визначених в проекті детального плану території, а також заходів, передбачених цільовими регіональними програмами в сфері охорони навколишнього природного середовища є обов'язковою умовою для досягнення стійкості природного середовища до антропогенних навантажень та забезпечення сприятливих санітарно-гігієнічних умов проживання населення.

Моніторинг наслідків виконання документа державного планування для довкілля, у тому числі для здоров'я населення буде здійснюватися з метою забезпечення неухильного дотримання вимог законодавства під час будівництва і експлуатації та втілення всіх заходів щодо мінімізації ймовірних впливів та наслідків на навколишнє природне та соціальне середовище.

Моніторинг повинен відбуватись на декількох рівнях та передбачати можливі екологічні загрози та/або виявляти під час його здійснення впливи, що не були передбачені раніше.

Необхідно здійснювати моніторинг відповідно до Порядку здійснення моніторингу наслідків виконання документа державного планування для довкілля, у тому числі для здоров'я населення, затвердженого постановою Кабінету Міністрів України від 16 грудня 2020 р. № 1272.

З метою забезпечення систематичності та об'єктивності спостережень за змінами стану довкілля, у тому числі за станом здоров'я населення, замовник визначає:

- зміст заходів, передбачених для здійснення моніторингу, та строки їх виконання;

- кількісні та якісні показники, одиниці їх вимірювання та цільові значення таких показників відповідно до кожного з визначених у звіті про стратегічну екологічну оцінку наслідків виконання документа державного планування для довкілля, у тому числі для здоров'я населення;

- кількісні та якісні показники, одиниці їх вимірювання та цільові значення таких показників для запобігання, зменшення та пом'якшення негативних наслідків виконання документа державного планування для довкілля, у тому числі для здоров'я населення;

- методи визначення кожного із показників, які дають змогу швидко та без надлишкових витрат їх вимірювати;

- періодичність вимірювання показників, проведення їх аналізу та співставлення із цільовими значеннями;

- засоби і способи виявлення наявності або відсутності наслідків для довкілля, у тому числі для здоров'я населення, з урахуванням можливості виявлення негативних наслідків виконання документа державного планування, не передбачених звітом про стратегічну екологічну оцінку.

					<i><b>Звіт про стратегічну екологічну оцінку</b></i>	Арк.
						74
Змн.	Арк.	№ докум.	Підпис	Дата		

Заходи, передбачені для здійснення моніторингу, враховують специфіку документа державного планування, період, на який здійснюється планування, та необхідність здійснення моніторингу на різних стадіях виконання документа державного планування.

Моніторинг очікуваних впливів реалізації ДДП повинен здійснюватися за наступними показниками (табл. 9.1):

Табл. 9.1

**Основні функціональні заходи моніторингу виконання ДДП**

Основні функціональні заходи моніторингу	Періодичність контролю
Забезпечувати контроль за дотриманням гранично допустимих викидів, відповідно до умов дозволу на викиди забруднюючих речовин в атмосферне повітря стаціонарними джерелами	Один раз на рік
Контроль за дотриманням гранично допустимих концентрацій на межі санітарно-захисної зони підприємства	
Спостереження за рівнем шумового впливу	
Кількісний облік утворення, накопичення і використання відходів	
Показник озеленення території	
Якість ґрунтового середовища на межі санітарно-захисної зони	
Якість питної води	

Показники, одиниці їх вимірювання та цільові значення таких показників відповідно до кожного з визначених у звіті про стратегічну екологічну оцінку наслідків виконання документа державного планування для довкілля, у тому числі для здоров'я населення, а також показники для запобігання, зменшення та пом'якшення негативних наслідків виконання документа державного планування для довкілля, у тому числі для здоров'я населення наступні:

Показник «Концентрації забруднюючих речовин в атмосферному повітрі на межі санітарно-захисної зони»: одиниці виміру – мг/м<sup>3</sup>, періодичність вимірювання – один раз на рік.

**Показник**

**Концентрації забруднюючих речовин в атмосферному повітрі на межі санітарно-захисної зони**

№	Забруднююча речовина	Цільовий показник ГДК, ОБРД, мг/м <sup>3</sup>	Методика визначення	Періодичність	Засоби і способи виявлення наявності або відсутності наслідків для довкілля
1	Речовини у вигляді суспендованих твердих частинок недиференційованих за складом	0,5	РД 52.04.186-89	1 раз на рік	Відбір проб, лабораторні дослідження і порівняння вимірених концентрацій на
2	Азоту діоксид	0,2	РД 52.04.186-89	1 раз на рік	

3	Вуглецю оксид	5	РД 52.04.186-89	1 раз на рік	предмет перевищень нормативів, згідно з Наказом МОЗ України № 813 від 10.05.2024
---	---------------	---	-----------------	--------------	--

Показник «Вимірювання рівнів шуму»: одиниці виміру – дБА, періодичність вимірювання – один раз на рік.

### Показник

#### Вимірювання рівнів шуму на межі житлової забудови

№	Показник шуму	Цільовий показник, дБА	Методика визначення	Періодичність	Засоби і способи виявлення наявності або відсутності наслідків для довкілля
1	Еквівалентний показник шуму	55 дБА	Шумомір	1 раз на рік	Відбір проб, лабораторні дослідження і порівняння вимірних рівнів шуму на предмет перевищення нормативів, згідно з ДСН № 463 від 21.02.2019 р.
2	Максимальний показник шуму	70 дБА	Шумомір	1 раз на рік	

Показник «Кількісний облік утворення, накопичення відходів»: одиниці виміру – т, періодичність вимірювання – один раз на рік.

### Показник

#### Кількісний облік утворення, накопичення відходів

№	Показник	Цільовий показник	Методика визначення	Періодичність	Засоби і способи виявлення наявності або відсутності наслідків для довкілля
1	Моніторинг відходів	кількість утворених, видалених, відходів	звітність підприємств	1 раз на рік	неконтрольоване зберігання, порушення умов видалення

Показник «Озеленення території»: одиниці виміру – га, періодичність вимірювання – один раз на рік.

### Показник

#### Озеленення території

№	Показник	Цільовий показник	Методика визначення	Періодичність	Засоби і способи виявлення наявності або відсутності наслідків для довкілля
1	Озеленення території	не менше 20% площі загальної території проекту	натурне обстеження, фотозвіт, картографія	1 раз на рік	візуальна перевірка наявності зелених насаджень, відсутність деградації ландшафту

Показник «Якість ґрунтового середовища на межі санітарно-захисної зони»: одиниці виміру – мг/м<sup>3</sup>, періодичність вимірювання – один раз на рік.

### Показник

#### Якість ґрунтового середовища

№	Показник	Цільовий показник	Методика визначення	Періодичність	Засоби і способи виявлення наявності або відсутності наслідків для довкілля
1	Якість ґрунтового середовища	вміст нафтопродуктів, важких металів у межах нормативних ГДК	лабораторний аналіз відібраних зразків ґрунту	1 раз на рік	Відбір проб, лабораторні дослідження і порівняння вимірних концентрацій на предмет перевищень нормативів

Показник «Якість стічних вод на випуску з очисних споруд»: одиниці виміру – мг/м<sup>3</sup>, періодичність вимірювання – один раз на рік.

					<b>Звіт про стратегічну екологічну оцінку</b>	Арк.
						76
Змн.	Арк.	№ докум.	Підпис	Дата		

Показник «Якість питної води»: одиниці виміру – мг/м<sup>3</sup>, періодичність вимірювання – один раз на рік.

**Показник  
Якість питної води**

№	Показник	Цільовий показник	Методика визначення	Періодичність	Засоби і способи виявлення наявності або відсутності наслідків для довкілля
1	Контроль якості питної води	Вміст забруднюючих речовин (нітрати, нітроти, залізо, аміак, хлориди, сульфати, жорсткість, рН, мікробіологічні показники тощо) – в межах допустимих концентрацій згідно з ДСанПіН або ДСТУ	Лабораторний аналіз проб відповідно до ДСТУ / методик МОЗ	1 раз на рік	Відбір проб, лабораторні дослідження і порівняння вимірених концентрацій на предмет перевищень нормативів

Кількісні показники буде визначено на основі моніторингових даних.

Методи визначення кожного із показників, а також періодичність вимірів, визначаються відповідними акредитованими лабораторіями на договірних засадах.

Засоби і способи виявлення наявності або відсутності наслідків для довкілля, у тому числі для здоров'я населення – здійснення моніторингу впливів виконання рішень ДПТ на довкілля, у тому числі на здоров'я населення, за визначеними в табл. 9.1 заходами моніторингу. Засобами і способами виявлення наявності або відсутності наслідків для довкілля можуть бути відбір проб, лабораторні дослідження і порівняння вимірених показників на предмет перевищення встановлених нормативів.

Результати моніторингу мають бути доступними для органів влади та громадськості.

**10. Опис ймовірних транскордонних наслідків для довкілля, у тому числі для здоров'я населення (за наявності)**

Даний розділ не розглядається, адже виконання проєкту Детального плану території з метою визначення параметрів земельних ділянок для обслуговування викуплених будівель та впорядкування території по вул. Яворницького в м. Сокаль Шептицького (Червоноградського) району Львівської області (III-я черга) не матиме суттєвого впливу на довкілля, враховуючи передбачений вид діяльності та те, що проєктована територія знаходиться на значній відстані від межі сусідніх держав.

					<i>Звіт про стратегічну екологічну оцінку</i>	Арк.
						78
Змн.	Арк.	№ докум.	Підпис	Дата		

## 11. Резюме нетехнічного характеру інформації

Метою стратегічної екологічної оцінки Детального плану території з метою визначення параметрів земельних ділянок для обслуговування викуплених будівель та впорядкування території по вул. Яворницького в м. Сокаль Шептицького (Червоноградського) району Львівської області (III-я черга) є необхідність оцінювання наслідків виконання документів державного планування, сприянні сталому розвитку шляхом забезпечення охорони навколишнього середовища, безпеки життєдіяльності та охорони здоров'я населення, а також в інтегруванні екологічних вимог під час розроблення та затвердження ДДП.

Містобудівну документацію «Детальний план території з метою визначення параметрів земельних ділянок для обслуговування викуплених будівель та впорядкування території по вул. Яворницького в м. Сокаль Шептицького (Червоноградського) району Львівської області (III-я черга)» розроблено на підставі наступних вихідних даних:

- Рішення Сокальської міської ради від 16.05.2024 року №1545;
- Топографічного знімання території в М 1:1000, виконаного ПП «Земельно-кадастрове бюро» в 2025 році;
- Завдання на розроблення детального плану території;
- Схеми планування території Львівської області;
- Натурних обстежень та фотофіксації території, виконаної в ході роботи над проектом в 2025 р.;
- Генерального плану м. Сокаль розробленого ДП ДППМ «Містопроєкт» в 2008 році.

Межі детального плану території прийняті згідно завдання на проектування та функціонально обумовлених потреб. Площа території в межах детального плану території складає 31,0465 га.

Проект детального планування передбачає розташування науково-дослідного підприємства по виробництву неорганічних реактивів при відсутності хлорних цехів шляхом реконструкції викуплених будівель під виробничі, складські, адміністративно-побутові та допоміжні приміщення, а також визначення параметрів земельних ділянок виробничих об'єктів, розташованих в межах території планування.

На короткостроковий період:

- до п'яти років – 2030 р..

На середньостроковий період та довгострокову перспективу:

- 2035 – 2045 рр..

У звіті про стратегічну екологічну оцінку проведено оцінку наслідків виконання проекту на навколишнє природне середовище, у тому числі для здоров'я населення та зобов'язань у сфері охорони довкілля і заходів, що передбачається вжити для запобігання, зменшення та пом'якшення негативних наслідків виконання документа державного планування, а також заходів щодо моніторингу цих наслідків.

					<i>Звіт про стратегічну екологічну оцінку</i>	Арк.
						79
Змн.	Арк.	№ докум.	Підпис	Дата		

На основі статистичної інформації, адміністративних даних, результатів досліджень було охарактеризовано поточний стан довкілля населених пунктів, стан довкілля та умови життєдіяльності населення на територіях, що ймовірно зазнають впливу внаслідок виконання документа державного планування.

В процесі проведення стратегічної екологічної оцінки було виявлено ймовірні проблеми та наслідки для навколишнього середовища, що полягають в забрудненні атмосферного повітря внаслідок будівництва об'єктів та їх експлуатації, впливі на ґрунтове середовище при розробці будівельного майданчика; прокладанні комунікацій; будівництві та влаштуванні об'єктів. Спостерігається і акустичне забруднення довкілля внаслідок будівельних робіт, від пересування техніки, виконання земляних робіт, а також функціонуванні устаткування при здійсненні планованої діяльності.

З метою охорони навколишнього природного середовища у даному ДДП передбачено виконати ряд планувальних та технічних заходів: заходи щодо охорони атмосферного повітря, щодо захисту водного та ґрунтового середовищ, шумозахисні заходи, заходи щодо охорони праці та пожежної безпеки. Запропоновано комплекс заходів, передбачених для здійснення моніторингу та покращення стану довкілля у тому числі здоров'я населення. Транскордонних наслідків виконання документа державного планування не очікується.

					<i>Звіт про стратегічну екологічну оцінку</i>	Арк.
						80
Змн.	Арк.	№ докум.	Підпис	Дата		

## СПИСОК ВИКОРИСТАНИХ ДЖЕРЕЛ

1. ДСП -173 «Державні санітарні правила планування та забудови населених пунктів»
2. Закон України «Про управління відходами»
3. Закон України «Про генеральну схему планування території України»
4. Закон України «Про екологічну мережу України»
5. Закон України «Про основи містобудування»
6. Закон України «Про Основні засади (стратегію) державної екологічної політики України на період до 2030 року»
7. Закон України «Про охорону атмосферного повітря»
8. Закон України «Про охорону земель»
9. Закон України «Про охорону навколишнього природного середовища»
10. Закон України «Про оцінку впливу на довкілля»
11. Закон України «Про регулювання містобудівної діяльності»
12. Закон України «Про рослинний світ»
13. Закон України «Про стратегічну екологічну оцінку»
14. Закон України «Про тваринний світ»
15. Земельний, Водний та Лісовий кодекси України
16. Наказ Міністерства охорони здоров'я України № 173 від 19.06.96 «Про затвердження Державних санітарних правил планування та забудови населених пунктів»
17. Національний план управління відходами до 2033 року
18. Природні умови та природні ресурси Львівщини: монографія / за заг. ред. д-ра геогр. наук, проф. М. М. Назарука. – Львів: Видавництво Старого Лева, 2018. – 592 с.
19. Стратегія розвитку Львівської області на період 2021-2027 років.
20. Території, що пропонуються до включення у мережу Емеральд (Смарагдову мережу) України («тіньовий список», частина 2) / Кол. авт., під ред. Борисенко К. А., Куземко А. А. – Київ: «LAT & K», 2019. – 234 с.
21. Екологічний паспорт Львівської області, 2024 рік.
22. Стратегія розвитку Сокальської територіальної громади до 2027 року.

					<i>Звіт про стратегічну екологічну оцінку</i>	Арк.
						81
Змн.	Арк.	№ докум.	Підпис	Дата		